

B 24 E / B 25 E

TR

KULLANIM KILAVUZU
NEMLENDİRME CİHAZI



 TROTEC

İçindekiler

Kullanım kılavuzu hakkında bilgiler	2
Cihazın kullanım ömrü ve garanti süresi.....	2
Kullanım hatalarına ilişkin bilgiler – Güvenlik	2
Cihaz fonksiyonlarıyla ilgili tanıtıcı ve temel bilgiler	4
Taşıma ve nakliye sırasında dikkat edilecek hususlar	5
Bağlantı veya montaj.....	6
Kullanım	8
Cihazın enerji tüketimi açısından verimli kullanımına ilişkin bilgiler	9
Sonradan sipariş edilebilen aksesuarlar	9
Hatalar ve arızalar	10
Kullanıcının kendi yapabileceği bakım, onarım veya ürünün temizliğine ilişkin bilgiler	11
Bakım, onarım ve kullanımda uyulması gereken kurallar	14
Servis istasyonları	14
Üretici ve ithalatçı firmanın unvanı, adres ve telefon numarası	14
Teknik ek	15
Kullanım sırasında insan veya çevre sağlığına tehlikeli veya zararlı olabilecek durumlara ilişkin uyarılar	15

Kullanım kılavuzu hakkında bilgiler

Semboller



Elektrik gerilimine karşı uyarı

Bu sembol, elektrik gerilimi nedeniyle insanların hayatına ve sağlığına yönelik oluşan tehlikelere karşı uyarıda bulunur.



Uyarı

Sinyal sözcüğü, önlenmediği takdirde ölüm veya ağır bir yaralanmaya neden olabilecek orta risk derecesindeki bir tehlikeyi tanımlar.



Dikkat

Sinyal sözcüğü, önlenmediği takdirde hafif veya orta bir yaralanmaya neden olabilecek düşük risk derecesindeki bir tehlikeyi tanımlar.

Not

Sinyal sözcüğü, önemli bilgilere işaret eder (örn. maddi hasarlar), fakat tehlikelere işaret etmez.



Bilgi

Bu sembolün bulunduğu notlar, çalışmalarınızı hızlı ve güvenli şekilde yapmanız konusunda size yardımcı olur.



Kılavuza dikkat ediniz

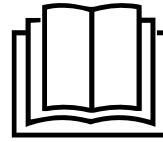
Bu sembolün bulunduğu notlar, kullanım kılavuzuna dikkat edilmesi gerektiği konusunda sizi uyarır.

Kullanım kılavuzunun ve AB uygunluk beyanının güncel sürümünü aşağıdaki linkten indiriniz:

B 24 E



<https://hub.trotec.com/?id=42337>



B 25 E



<https://hub.trotec.com/?id=42339>

Cihazın kullanım ömrü ve garanti süresi

Aşağıdaki bilgiler sadece Türkiye için geçerlidir:

Ticari müşteriler için garanti süresi bir yıldır. Özel müşteriler için garanti süresi iki yıldır.

Kullanım hatalarına ilişkin bilgiler – Güvenlik

Bu kılavuzu, cihazı çalıştırmadan/kullanmadan önce dikkatlice okuyunuz ve kılavuzu her zaman kurulum yerinin hemen yakınında veya cihazın üzerinde bulundurunuz.



Uyarı

Tüm güvenlik uyarılarını ve talimatları okuyunuz.

Güvenlik uyarılarına ve talimatlara uymanın ihmal edilmesi, elektrik çarpmasına, yangına ve/veya ağır yaralanmalara neden olabilir.

Daha sonra bakmak için tüm güvenlik uyarılarını ve talimatları saklayınız.

Bu cihaz, gözetim altında veya cihazın güvenli kullanımı hakkında eğitilmiş ve bu nedenle oluşacak tehlikeleri anlamış olmaları durumunda 8 yaşın üstündeki çocuklar ve kısıtlı fiziksel, duyuşal veya mental yeteneklere sahip veya deneyimi ve bilgisi eksik kişiler tarafından kullanılabilir.

Çocuklar cihazla oynamamalıdır. Temizlik ve kullanıcı bakımı, gözetim altında olmayan çocuklar tarafından yapılmamalıdır.

- Cihazı patlama tehlikesi altındaki mekânlarda veya bölgelerde çalıştırmayınız ve bu tür yerlere yerleştirmeyiniz.
- Cihazı, agresif atmosferlerde çalıştırmayınız.
- Cihazı; dik konumda, durma güvenliği sağlanarak ve taşıma kapasitesine sahip bir zemin üzerine yerleştiriniz.
- Cihazı doğrudan su püskürmesine maruz bırakmayınız.
- Cihazı sadece temiz içme suyuyla doldurunuz.
- Cihazın içine asla herhangi bir nesne veya uzuvlarınızı sokmayınız.
- Çalışma sırasında cihazın üzerini örtmeyiniz.
- Cihazın üzerine oturmayınız.
- Cihaz bir oyuncak değildir. Çocukları ve hayvanları uzak tutunuz. Cihazı sadece gözetim altında kullanınız.
- Cihazın dışında bulunan tüm elektrik kablolarının hasar görmeye karşı (örn. hayvanlar nedeniyle) korunduğundan emin olunuz. Elektrik kabloları veya şebeke bağlantısında hasar varken cihazı kesinlikle kullanmayınız!
- Şebeke bağlantısı, Teknik Ek bölümündeki bilgilere uygun olmalıdır.
- Elektrik fişini düzgün bir şekilde topraklanmış prize takınız.
- Elektrik kablosu için kullanılacak uzatma kablolarını; cihazın bağlantı gücünü, kablo uzunluğunu ve kullanım amacını göz önünde bulundurarak seçiniz. Uzatma kablosunu tamamen açınız. Aşırı elektrik yükü oluşmasına izin vermeyiniz.
- Cihazdaki bakım, temizlik veya onarım çalışmalarından önce, elektrik fişinin tutarak elektrik kablosunu prizden çekiniz.
- Cihazı kullanmadığınız zamanlarda, cihazı kapatınız ve elektrik kablosunu prizden çıkartınız.
- Elektrik fişinde veya elektrik kablosunda hasar tespit ettiyseniz cihazı kesinlikle kullanmayınız. Elektrik kablosu zarar görmüşse, tehlikeleri önlemek için, üretici veya müşteri hizmetleri ya da benzer nitelikte bir kişi tarafından değiştirilmelidir. Arızalı elektrik kabloları insan sağlığı için ciddi tehlike oluşturur!
- Hava girişi ve hava çıkışının açık olduğundan emin olunuz.
- Emme tarafında hiçbir zaman kir ve gevşek nesnelere bulunmadığından emin olunuz.
- Cihazın üzerindeki güvenlik işaretlerini, çıkartmaları ve etiketleri çıkarmayınız. Tüm güvenlik işaretleri, çıkartmalar ve etiketlerin okunur durumda olmasını sağlayınız.
- Cihazı, patlama su deposu boşken çalıştırmayınız.
- Su deposunu doldurmadan önce cihazı kapatınız ve elektrik kablosunu, elektrik fişinden tutarak elektrik prizinden çekiniz.
- Cihazı sadece dik olarak ve su deposu boşaltılmış durumdayken taşıyınız.
- Depolamadan veya taşımadan önce su deposunu boşaltınız ve temizleyiniz. Suyu içmeyiniz. Sağlık tehlikesi bulunmaktadır!
- Yüksek bir nemin, ortamdaki biyolojik organizmaların büyümesini hızlandırabileceğine dikkat ediniz.
- Cihazın çevresindeki nesnelere nemlenmemesine veya ıslanmamasına dikkat ediniz. Nem ortaya çıkarsa, çıkış azaltılmalıdır. Cihazı daha düşük bir kademeye getiriniz. Çıkış azaltılamazsa cihaz sadece periyodik olarak kullanılmalıdır. Gerekirse cihazı kısa süreliğine komple kapatınız. Zemin kaplama malzemeleri, perdeler veya masa örtüleri gibi emilecek malzemelerin nemlenmesine izin verilmemelidir.
- Su deposundaki suyun her 3 günde bir değiştirilmesine dikkat ediniz. Aksi takdirde, su deposunda, havaya veya suya karışan ve sağlık riski oluşturan mikro organizmaların oluşma tehlikesi bulunmaktadır.

Usulüne uygun kullanım

Cihazı sadece oda havasının nemlendirmek ve filtrelemek için mobil nemlendirme cihazı olarak ve teknik bilgilere uyararak kullanınız.

Usulüne uygun kullanım kapsamında aşağıdaki mekanların oda havası nemlendirilir:

- Oturma odaları
- Depolar ve arşivler
- Kitapçılar
- Telefon santralleri ve bilgisayar odaları

Öngörülebilir hatalı kullanım

Cihaz, sadece endüstriyel kullanım için üretilmiştir.

- Cihazı ıslak ya da suyla kaplı bir zemin üzerine yerleştirmeyiniz.
- Cihazın üzerine örn. ıslak elbiseler gibi nesnelere koymayınız.
- Cihazı açık havada kullanmayınız.
- Cihazda kendi başınıza yapılan yapısal değişiklikler ve ekleme veya tadilat işlemleri yapmayınız.
- Usulüne uygun kullanımın dışındaki bir kullanım, makul şekilde öngörülebilir hatalı kullanım olarak kabul edilir.

Personelin niteliği

Bu cihazı kullanan kişiler:

- Nemli ortamlarda elektrikli cihazlarla çalışırken ortaya çıkabilecek tehlikeleri bilmeli.
- Başta güvenlik bölümü olmak üzere kullanım kılavuzunu okumuş ve anlamış olmalıdır.

Kalan tehlikeler



Elektrik gerilimine karşı uyarı

Elektrikli parçalar üzerindeki çalışmalar sadece yetkili bir uzman şirket tarafından gerçekleştirilmelidir!



Elektrik gerilimine karşı uyarı

Cihaz üzerinde gerçekleştirilecek tüm çalışmalardan önce elektrik fişini prizden çıkartınız!
Elektrik fişine nemli ya da ıslak elle dokunmayınız.
Elektrik fişinden tutarak elektrik kablosunu elektrik prizinden çekiniz.



Uyarı

Eğitimsiz kişiler tarafından amacına veya usulüne uygun olmayan şekilde kullanılması durumunda bu cihaz çeşitli tehlikelere neden olabilir! Personel niteliklerine dikkat ediniz!



Uyarı

Cihaz bir oyuncak değildir ve çocukların eline geçmemelidir.



Uyarı

Boğulma tehlikesi!
Ambalaj malzemesini dikkatsizce etrafta bırakmayınız.
Çocuklar için tehlikeli bir oyuncuğa dönüşebilir.



Dikkat

Cihazın çarpılması durumunda, alt parçadan dışarı su çıkar.
Kuru çalışma nedeniyle cihazın zarar görmesini önlemek için cihazı elektrik şebekesinden ayırınız.

Not

Cihazı, buharlaştırma filtresi takılmamış durumdayken çalıştırmayınız!
Buharlaştırma filtresi olmadan cihazın içi aşırı derecede kirlenir; bunun sonucunda kapasite azalabilir ve cihaz zarar görebilir.

Acil durumda yapılması gerekenler

1. Cihazı kapatınız.
2. Acil bir durumda cihazı şebeke beslemesinden ayırınız: Elektrik fişinden tutarak elektrik kablosunu elektrik prizinden çekiniz.
3. Arızalı bir cihazı tekrar elektrik şebekesine bağlamayınız.

Cihaz fonksiyonlarıyla ilgili tanıtıcı ve temel bilgiler

Cihaz açıklaması

Cihaz; nemlendirme cihazı, aroma difüzörü ve hava temizleme cihazı olarak görev görür.

Oda havasının doğal soğuk buharlaşma yoluyla higrostat kontrollü olarak nemlendirilmesi, rahat bir oda iklimi elde edilmesini ve hava kalitesinin iyileştirilmesini sağlar.

Cihaz, opsiyonel oda havası aromatisasyonu için entegre bir kokulu yağ kabı ve difüzöre sahiptir.

Özel petek yapıya sahip bir buharlaştırma filtresi, % 40 ile 60 arasında optimum bir nem sağlar. Bunun dışında, filtreden oda havasına kireç ve havadaki diğer zararlı maddeler iletilmez.

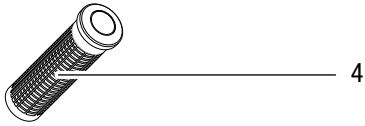
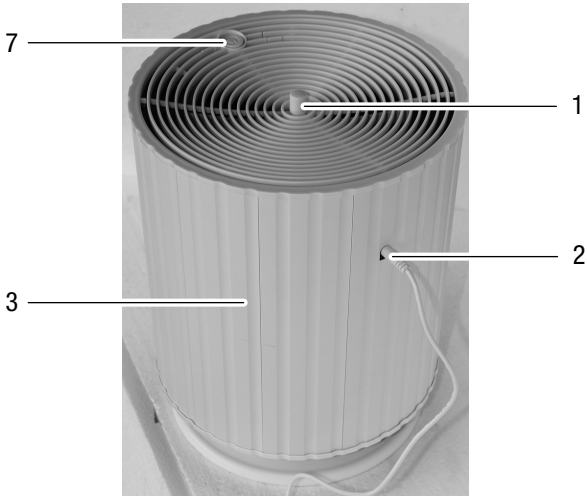
Bir SecoSan® iyon rezervuarı, ek donanım olarak suyu mikroplardan arındırılmış durumda tutar.

Cihaz, çeşitli çalışma modlarına ve uyku zamanında sessiz çalışmaya olanak sağlayan bir gece moduna sahiptir.

Su deposu boşken cihaz otomatik olarak kapanır.

B 24 E ve B 25 E cihazları aynı şekilde çalışır, sadece cihazların renkleri farklıdır: B 24 E cihazı bakır renginde ve B 25 E cihazı beyaz renktedir.

Cihazın görünümü



No.	Tanım
1	Hava filtresi ızgarasının sabitlemesi
2	Elektrik kablosu
3	Elektronik ünite ve fanla birlikte üst parça
4	SecoSan® Stick 10
5	Buharlaştırma filtresinin yuvasıyla birlikte su haznesi, SecoSan® Stick 10
6	Buharlaştırma filtresi
7	Kumanda parçası

Taşıma ve nakliye sırasında dikkat edilecek hususlar

Not

Düzgün olmayan bir şekilde depolar veya taşırsanız cihaz hasar görebilir. Cihazın taşınması ve depolanmasıyla ilgili bilgilere dikkat ediniz.

Taşıma

Her taşıma işleminden **önce** şu uyarılara dikkat ediniz:

- Cihazı kapatınız.
- Elektrik fişinden tutarak elektrik kablosunu elektrik prizinden çekiniz.
- Su deposunu boşaltınız.
- Elektrik kablosunu çekme halatı olarak kullanmayınız.
- Üst parçadaki kılavuzların alt parçaya doğru şekilde oturup oturmadığını kontrol ediniz.
- Cihazı alt parçadan kaldırınız.

Her taşıma işleminden **sonra** şu uyarılara dikkat ediniz:

- Cihazı, taşıma işleminden sonra dik olarak yerleştiriniz.

Depolama

Her depolama işleminden **önce** şu uyarılara dikkat ediniz:

- Elektrik fişinden tutarak elektrik kablosunu elektrik prizinden çekiniz.
- Depolamadan önce su haznesini boşaltınız ve temizleyiniz (bkz. Kullanıcının kendi yapabileceği bakım, onarım veya ürünün temizliğine ilişkin bilgiler bölümü).
- Tüm cihaz parçalarını bir bezle silerek kurutunuz.

Cihazı kullanmadığınız zamanlarda aşağıdaki depolama koşullarına uyunuz:

- Kuru ve donmaya ve ısıya karşı korunmuş
- Tozdan ve doğrudan güneş ışığından korunan bir yerde dik bir pozisyonda
- Gerekliyse, içeriye toz girmesine karşı bir kılıfla koruyarak
- Cihazdaki hasarları önlemek için, cihazın üstüne başka cihazlar veya nesnelere koymayınız.

Bağlantı veya montaj

Teslimat kapsamı

- 1 x cihaz
- 1 x adaptör
- 1 x buharlaştırma filtresi
- 1 x SecoSan® Stick 10
- 1 x kılavuz

Cihazın ambalajından çıkartılması

1. Kartonu açınız ve cihazı çıkartınız.
2. Ambalajı cihazdan komple çıkartınız.
3. Elektrik kablosunu komple açınız. Elektrik kablosunun zarar görmemiş olmasına dikkat ediniz ve açarken kabloya zarar vermeyiniz.

Devreye alma

- Cihazı tekrar çalıştırmadan önce elektrik kablosunun durumunu kontrol ediniz. Cihazın kusursuz durumda olduğundan şüphe duyarsanız müşteri hizmetlerini arayınız.
- Cihazı; dik konumda, durma güvenliği sağlanarak ve taşıma kapasitesine sahip bir zemin üzerine yerleştiriniz.
- Özellikle cihazı odanın ortasına yerleştirirseniz, elektrik kablosunu veya diğer kabloları döşerken kablolarla takılıp düşme tehlikesini engelleyiniz. Kablo köprülerinden kaçınınız.
- Kablo uzatmalarının tamamen açılmış ve çözülmüş durumda olduğundan emin olunuz.
- Nemlendirme cihazını mobilyalar, tablolar ve nemden zarar görebilecek diğer nesnelere yanına yerleştirmeyiniz.

Su deposunun doldurulması



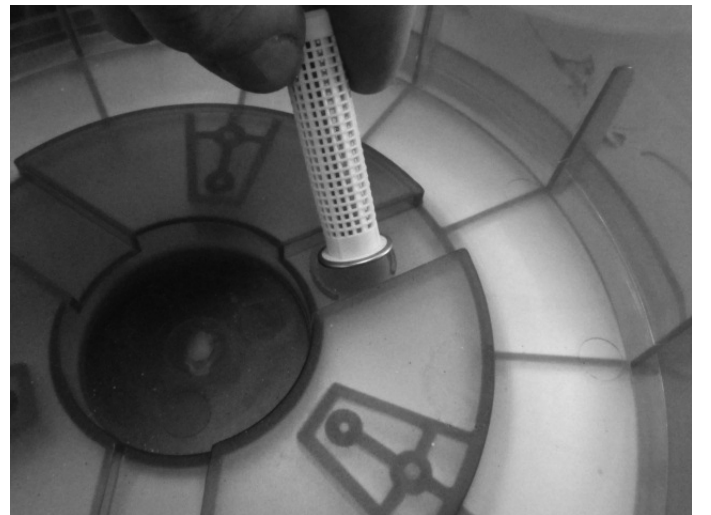
Bilgi

Bakteri oluşumunu önlemek için suyu her 3 günde bir değiştiriniz.

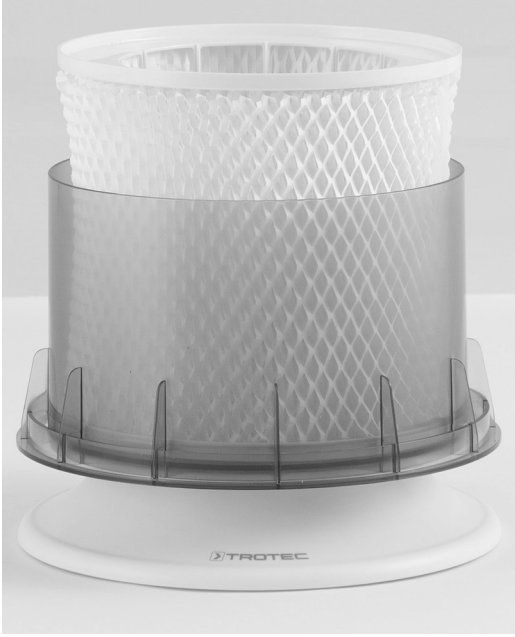
1. Su deposunun üst parçasını kaldırarak çıkartınız ve yana koyunuz.



2. SecoSan® Stick 10'u su deposunun tabanındaki öngörülen tutucuya yerleştiriniz.



3. Buharlaştırma filtresini su deposuna oturtunuz.



4. Su deposuna taze içme suyu doldurunuz.
 ⇒ Su deposu kenarının yaklaşık 5 cm altında durunuz.
 ⇒ Bu sırada buharlaştırma filtresi ıslanabilir.
5. Üst parçayı, kılavuzları doğru olacak şekilde su deposuna oturtunuz.
 ⇒ Üst parçadaki elektronik ünite ve fan ıslanmamalıdır.
6. Cihazı, duvarlarla ve nesnelere arada yeterli mesafe olacak şekilde kurunuz. Hava girişi veya çıkışı kapatılmamalıdır, örn. perdeler tarafından örtülmemelidir.
7. Elektrik fişini yeterli şekilde emniyete alınmış bir prize takınız.
 ⇒ Cihaz çalışmaya hazır durumdadır.

Parfüm seçeneği

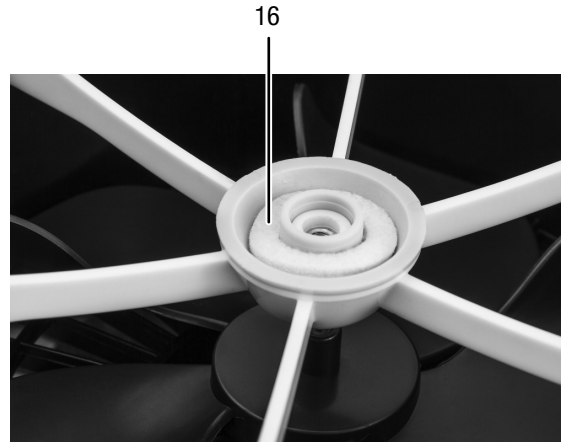
Cihaz, ek olarak çalışma sırasında bir parfüm yayma olanağı sunar.

Bu amaçla piyasada bulunan bir kokulu yağ kullanınız. Parfüm seçeneğinden faydalanmak için aşağıdaki yöntemi izleyiniz:

- ✓ Cihaz kapalı ve elektrik kablosu elektrik şebekesinden ayrıldı.
1. Hava ızgarasının (1) sabitlemesini saat yönünün tersine doğru sökünüz.



2. Hava ızgarasını çıkartınız.
 ⇒ Kokulu yağ rezervuarı açılmıştır.



3. Çeşitli kokulu yağları arka arkaya kullanırsanız, filtre halkasını (16) akar su altında yıkayınız.

4. Kokulu yağ rezervuarındaki filtre halkasına (16) birkaç damla kokulu yağ doldurunuz.

Not

Fana ve altındaki elektronik üniteye kokulu yağ damlamamasına dikkat ediniz, aksi takdirde cihaz zarar görebilir.



16

5. Hava ızgarasını cihaza yerleştiriniz ve sabitlemeyi saat yönünde vidalayarak sıkınız.

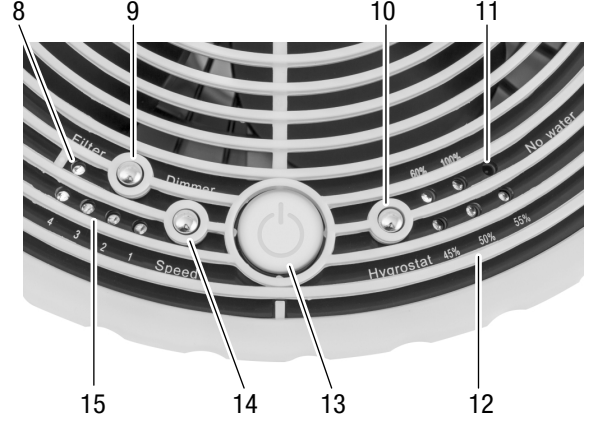
Besleme bloğunun bağlanması

- Besleme bloğundaki kabloyu, cihazdaki elektrik bağlantısına takınız.
- Besleme bloğunu yeterli şekilde emniyete alınmış bir prize takınız.

Kullanım

- Kapıları ve pencereleri açık tutmayınız.

Kumanda elemanları



No.	Tanım	Anlamı
8	<i>Filter (Filtre)</i> LED'i	Filtre değişimi göstergesi
9	<i>Dimmer</i> tuşu	LED'lerin ışık şiddetinin kısılması
10	<i>Hygrostat (Higrostat)</i> tuşu	% 45, % 50, % 55, % 60, % 100 oda nemi seçme tuşu (sürekli çalışma)
11	<i>No water (Su yok)</i> LED'i	Su deposuna su ekleme göstergesi
12	<i>Oda nemi</i> LED'leri	Ayarlanan oda nemi göstergesi
13	<i>Açma/Kapama</i> tuşu	Cihazı açma veya kapatma
14	<i>Speed (Hız)</i> tuşu	Fan hızının ayarlanması
15	<i>Fan hızı</i> LED'leri	Fan hızı göstergesi 1 Kademe 1 = düşük 2 Kademe 2 = orta 3 Kademe 3 = yüksek 4 Kademe 4 = maksimum

Cihazın çalıştırılması

1. Su deposunun suyla dolu olduğundan emin olunuz.
2. Cihazın dışının nemli veya ıslak olmadığından emin olunuz. Aksi takdirde cihazı silerek kurutunuz.
3. *Açma/Kapatma* tuşuna (13) basınız.
⇒ Mavi LED'ler yanar.

Not

Odada ayarlanmış olan nem mevcutsa, mavi *Oda nemi* LED'i (12) yaklaşık 5 saniye süreyle yanıp söner. Daha sonra motor ve fan durur.

Fan kademesinin ayarlanması

1. İsteddiğiniz kademenin LED'i (15) yanana kadar *Speed (Hız)* tuşuna (14) basınız.
⇒ 1. kademe: çok sessiz, uyurken veya gece modu için.
⇒ 2. kademe: sessiz, uyuma odaları veya küçük odalar için.
⇒ 3. kademe: 25 m²'ye kadar odalarda gün boyunca çalışma için.
⇒ 4. kademe: Maksimum hız, hızlı nemlendirme veya çok kuru oda havası için.

Nemlendirmenin ayarlanması

İstenen oda nemi; % 45, % 50, % 55, % 60 veya % 100 (sürekli çalışma – sürekli nemlendirme, oda neminden bağımsız olarak) değerlerine ayarlanabilir. Cihaz, oda nemini otomatik olarak ölçer ve ayarlanan neme ulaştığında nemlendirme işlemini durdurur. Tekrar nemin altına inilirse, cihaz yeniden çalışmaya başlar.

1. İsteddiğiniz nemi ayarlamak için *Hygrostat (Higrostat)* tuşuna (10) basınız.
⇒ İlgili *Oda nemi* LED'i (12) yanar.

LED'lerin ışık şiddetinin kısılması

Cihazı örn. yatak odasında gece boyunca çalıştırmak isterseniz, LED'lerin aydınlatma gücünü azaltabilirsiniz. Işık şiddetini şu şekilde ayarlayınız:

1. LED'ler için istediğiniz parlaklık ayarlanana kadar *Dimmer* tuşuna (9) basınız.
⇒ Tam ve orta aydınlatma şiddeti arasında seçim yapabilir veya LED'leri kapatabilirsiniz.

Devre dışı bırakma



Elektrik gerilimine karşı uyarı

Elektrik fişine nemli ya da ıslak elle dokunmayınız.

- *Açma/Kapatma* tuşuna (13) basarak cihazı kapatınız.
- Elektrik fişinden tutarak elektrik kablosunu elektrik prizinden çekiniz.
- Su deposunu boşaltınız.
- Tüm cihaz parçalarını bir bezle silerek kurutunuz.
- Cihazı, Kullanıcının kendi yapabileceği bakım, onarım veya ürünün temizliğine ilişkin bilgiler bölümünde anlatılanlara uygun şekilde temizleyiniz.
- Cihazı, "Taşıma ve nakliye sırasında dikkat edilecek hususlar" bölümünde anlatılanlara uygun şekilde depolayınız.

Cihazın enerji tüketimi açısından verimli kullanımına ilişkin bilgiler

Gereksiz enerji tüketimini önlemek için, cihazın sadece gerçek kullanım süresi boyunca açık kalmasına dikkat ediniz. Mevcutsa, cihazın kapatma otomatısından faydalanınız.

Sonradan sipariş edilebilen aksesuarlar



Uyarı

Sadece kullanım kılavuzunda belirtilen aksesuarları ve ek cihazları kullanınız.

Kullanım kılavuzunda önerilenlerin dışındaki takımlar veya diğer aksesuarların kullanılması yaralanma tehlikesi anlamına gelebilir.

Tanım	Ürün numarası
B 24 E / B 25 E buharlaştırma filtresi	7.710.000.832
SecoSan® Stick 10	6.100.004.110

Hatalar ve arızalar

Kusursuz işlevselliği temin etmek için, cihaz üretim esnasında defalarca kontrol edilmiştir. Buna rağmen arızalar ortaya çıkarsa cihazı aşağıdaki listeye göre kontrol ediniz.

Cihaz çalışmaya başlamıyor:

- Elektrik bağlantısını kontrol ediniz.
- Elektrik kablosunun ve elektrik fişinin hasarlı olup olmadığını kontrol ediniz.
- Yapı tarafındaki şebeke sigortasını kontrol ediniz.
- Su deposu kontrol lambasının yanıp yanmadığını kontrol ediniz. Duruma bağlı olarak su deposu boştur ve su eklenmesi gerekir.
- İstedığınız oda nemi ayarını kontrol ediniz. Bu nem değeri güncel nemin altındaysa, cihaz çalışmaya başlamaz.
- Cihazı yeniden başlatmadan önce 10 dakika bekleyiniz. Cihaz çalışmaya başlamazsa, uzman bir şirket veya Trotec tarafından bir elektriksel kontrol gerçekleştirilmesini sağlayınız.

Cihaz çalışıyor fakat nemlendirme yok:

- Fanın kusursuz çalışıp çalışmadığını veya anormal titreşimler ve seslerin oluşup oluşmadığını kontrol ediniz. Dışarıdaki kirleri temizleyiniz.

Su dışarı akıyor:

- Cihazın dikey konumda ve durma güvenliği sağlanmış şekilde kurulup kurulmadığını kontrol ediniz.
- Su deposundaki su seviyesini kontrol ediniz. Duruma bağlı olarak su seviyesi çok yüksek ve su, taşma deliğinden dışarı akıyor.
- Cihazı kaçak açısından kontrol ediniz.

Cihazdan rahatsız edici bir koku geliyor:

- Cihaz yenidir. Su deposunu çıkartınız ve durulayınız. Açık su deposunu birkaç saat havalandırınız.
- Su deposunu kontrol ediniz. Duruma bağlı olarak, su deposunda bayat veya kirlenmiş su var. Su deposunu durulayınız ve taze içme suyu doldurunuz.

Cihaz çok sıcak, gürültü çıkarıyor veya kapasitesi düştü:

- Hava girişlerinin ve hava ızgarasının kirlenip kirlenmediğini kontrol ediniz. Dışarıdaki kirleri temizleyiniz.
- Cihazın içinin kirlenmiş olup olmadığını kontrol ediniz (bkz. Kullanıcının kendi yapabileceği bakım, onarım veya ürünün temizliğine ilişkin bilgiler bölümü). Gerekirse cihazın içini basınçlı havayla temizleyiniz.

Cihaz gürültü çıkarıyor, güçlü şekilde titriyor:

- Cihazın dikey konumda ve durma güvenliği sağlanmış şekilde kurulup kurulmadığını kontrol ediniz.

Cihaz kontrollerden sonra sorunsuz bir şekilde çalışmıyor:

Müşteri hizmetleriyle temas kurunuz. Gerekirse cihazı onarım için bir yetkili elektrik servisine veya Trotec'e götürünüz.

Kullanıcının kendi yapabileceği bakım, onarım veya ürünün temizliğine ilişkin bilgiler

Periyodik bakım ile ilgili bilgiler

Bakım ve koruma aralığı	Her bağlantı veya montaj işleminden önce	Gerektiğinde	Her 3 günde bir	En azından 2 haftada bir	En azından 4 haftada bir	En azından 6 ayda bir	En azından her yıl
Su deposunu temizleyiniz			X				
Emme ve dışarı üfleme açıklıklarını kirlenme ve yabancı cisimler açısından kontrol ediniz, gerekiyorsa temizleyiniz	X				X		
Dış temizlik		X					X
Cihazın iç kısmının kirlenip kirlenmediğini görsel olarak kontrol ediniz		X					X
Hava filtresini kirlenme ve yabancı cisim açısından kontrol ediniz, gerekiyorsa temizleyiniz veya değiştiriniz	X			X			
Hava filtresini değiştiriniz						X	
Hasarlı olup olmadığını kontrol ediniz	X						
Sabitleme civatalarını kontrol ediniz		X					X
Deneme çalışması							X

Bakım ve koruma protokolü

Cihaz tipi:

Cihaz numarası:

Bakım ve koruma aralığı	1	2	3	4	5	6	7	8	9	10	11	12	13	14	15	16
Su deposunu temizleyiniz																
Emme ve dışarı üfleme açıklıklarını kirlenme ve yabancı cisimler açısından kontrol ediniz, gerekiyorsa temizleyiniz																
Dış temizlik																
Cihazın iç kısmının kirlenip kirlenmediğini görsel olarak kontrol ediniz																
Hava filtresini kirlenme ve yabancı cisim açısından kontrol ediniz, gerekiyorsa temizleyiniz veya değiştiriniz																
Hava filtresini değiştiriniz																
Hasarlı olup olmadığını kontrol ediniz																
Sabitleme civatalarını kontrol ediniz																
Deneme çalışması																

1. Tarih: İmza:	2. Tarih: İmza:	3. Tarih: İmza:	4. Tarih: İmza:
5. Tarih: İmza:	6. Tarih: İmza:	7. Tarih: İmza:	8. Tarih: İmza:
9. Tarih: İmza:	10. Tarih: İmza:	11. Tarih: İmza:	12. Tarih: İmza:
13. Tarih: İmza:	14. Tarih: İmza:	15. Tarih: İmza:	16. Tarih: İmza:

Bakıma başlanmadan önce yapılacak işlemler



Elektrik gerilimine karşı uyarı

Elektrik fişine nemli ya da ıslak elle dokunmayınız.

- Cihazı kapatınız.
- Elektrik fişinden tutarak elektrik kablosunu elektrik prizinden çekiniz.



Elektrik gerilimine karşı uyarı

Cihazın açılmasını gerektiren çalışmalar, sadece yetkili uzman şirketler veya Trotec tarafından gerçekleştirilmelidir.

Dış gövdenin temizlenmesi

Dış gövdeyi nemli, yumuşak, hav bırakmayan bir bezle temizleyiniz. Dış gövdenin içine nem girmemesine dikkat ediniz. Elektrikli parçaların nemle temas etmemesine dikkat ediniz. Bezi nemlendirmek için örn. temizleme spreyi, çözücü madde, alkol içeren temizleyiciler veya aşındırıcı maddeler gibi agresif temizlik maddeleri kullanmayınız.

Su deposunun temizlenmesi



Bilgi

Kendinizi sudaki mikroplara karşı korumak için Trotec'in SecoSan® Stick ürününü kullanınız. SecoSan® Stick, mikropların çoğalmasını, gümüş iyonları sayesinde önler. Özel, mikrop önleyici aktif yüzeyi sayesinde, gümüş iyonları yakın çevrede bulunan bakterilere ve mikroplara direkt olarak verilir. Bu sayede, mikrop büyümesi etkin şekilde önlenir; fakat su saf ve temiz kalır. SecoSan® Stick kendi kendine dozlanır.



Bilgi

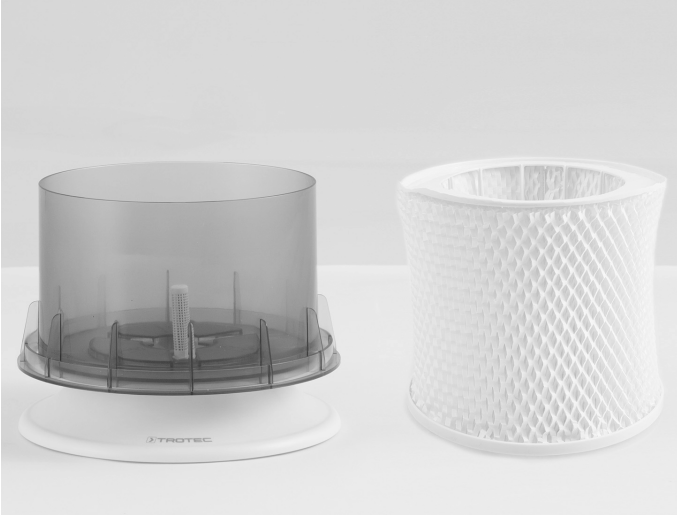
Tütsülendirme diyaframını, hava çıkışını, su deposunu ve su kanallarını mümkün olduğunca kısa aralıklarla temizleyiniz.

Aktif olarak kullanılmadığında su deposu her 3 günde bir temizlenmelidir. Temizlik ve kireç çözdürme işlemleri için evde kullanılan sirke kullanınız. Kireç çözdürme maddesinin asidin üretici bilgilerine ve tehlike uyarılarına dikkat ediniz. Su deposu, uzun süre kullanılmama durumundan veya depolamadan önce boşaltılmalıdır.

1. Üst parçayı su deposundan kaldırınız ve kenara koyunuz.



2. Buharlaştırma filtresini su deposundan çıkartınız.



3. Su deposunu bir lavaboda veya benzeri bir yerde dikkatlice yıkayınız.
4. Su deposunu kurutunuz.
5. Buharlaştırma filtresini tekrar su deposuna oturtunuz.



6. Cihazı tekrar çalıştırmak isterseniz su deposuna taze içme suyu doldurunuz.
⇒ Su deposu kenarının yaklaşık 5 cm altında durunuz.
⇒ Bu sırada buharlaştırma filtresi ıslanabilir.
7. Üst parçayı, kılavuzları doğru olacak şekilde su deposuna oturtunuz.
⇒ Üst parçadaki elektronik ünite ve fan ıslanmamalıdır.

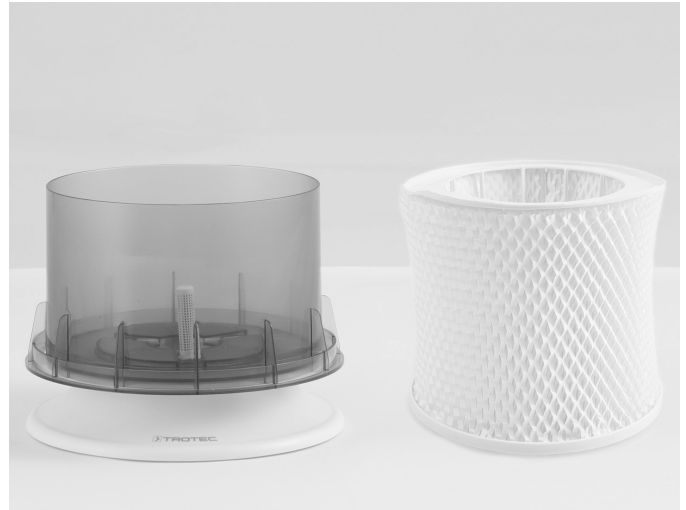
Buharlaştırma filtresinin değiştirilmesi

Filter (Filtre) LED'i (8) sürekli mavi renkte yanar. 800 çalışma saati sonra LED yanıp sönmeye başlar, bu durumda buharlaştırma filtresi değiştirilmelidir.

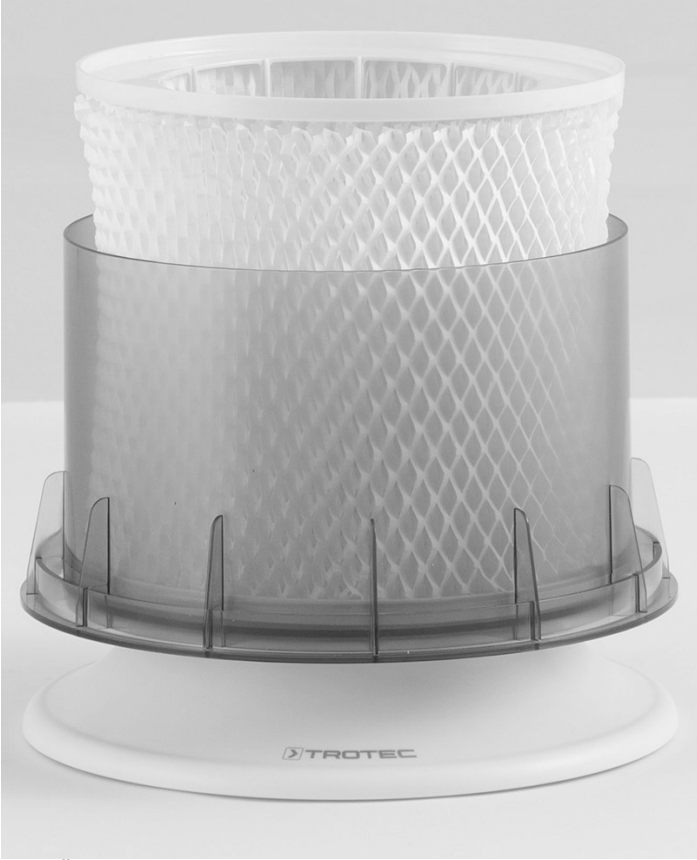
- ✓ Cihaz kapalı ve elektrik kablosu elektrik şebekesinden ayrıldı.
 - ✓ *Filter (Filtre)* LED'i (8) yanıp söner.
1. Su deposunun üst parçasını kaldırarak çıkartınız ve yana koyunuz.



2. Buharlaştırma filtresindeki cırt bandı açınız.
3. Buharlaştırma filtresini filtre çerçevesinden çıkartınız.



4. Kullanılmış buharlaştırma filtresinin ulusal yasalara göre tasfiye ediniz.
5. Yeni buharlaştırma filtresini filtre çerçevesine sabitleyiniz ve buharlaştırma filtresine yerleştiriniz.



6. Üst parçayı su deposunun üzerine doğru hizalayarak oturtunuz.
⇒ Üst parçadaki elektronik ünite ve fan ıslanmamalıdır.
7. Cihazı bağlayınız ve çalıştırınız.
8. Bir filtre sıfırlama işlemi yapmak için *Dimmer* tuşuna (9) yaklaşık 3 ila 5 saniye süreyle basınız.
⇒ *Filter (Filtre)* LED'i (8) artık yanıp sönmez ve sürekli olarak yanar.

Bakımdan sonra yapılması gerekenler

Cihazı kullanmaya devam etmek istiyorsanız:

- Elektrik fişini prize takarak cihazı tekrar çalıştırınız.

Cihazı uzun süre kullanmayacaksanız:

- Cihazı, "Taşıma ve nakliye sırasında dikkat edilecek hususlar" bölümünde anlatılanlara uygun şekilde depolayınız.

Bakım, onarım ve kullanımda uyulması gereken kurallar



Uyarı

Dış gövdenin açılmasını gerektiren periyodik bakım çalışmaları ve onarımlarda Trotec müşteri servisine başvurunuz. Kurallara aykırı şekilde açılan cihazlar her türlü garanti kapsamı dışındadır ve garanti talepleri geçersiz olur.

Servis istasyonları

Aşağıdaki bilgiler sadece Türkiye için geçerlidir:

Trotec Endüstri Ürünleri Tic.Ltd.Sti.

Oruçreis Mh., Giyimkent Cd.,

14. Sok. No.61, Giyimkent Sitesi

34235 Esenler/İstanbul

Telefon: +90 212 438 56 55

Üretici ve ithalatçı firmanın unvanı, adres ve telefon numarası

İthalatçı (sadece Türkiye için geçerlidir):

Trotec Endüstri Ürünleri Tic.Ltd.Sti.

Oruçreis Mh., Giyimkent Cd.,

14. Sok. No.61, Giyimkent Sitesi

34235 Esenler/İstanbul

Telefon: +90 212 438 56 55

Faks: +90 212 438 56 51

Üretici:

Trotec GmbH

Grebener Straße 7

D-52525 Heinsberg

Telefon: +49 2452 962-400

Faks: +49 2452 962-200

E-posta: info@trotec.de

Teknik ek

Teknik bilgiler

Parametre	Değer
Model	B 24 E / B 25 E
Maks. buharlaştırma performansı	8,4 l / 24 saat
Çalışma süresi	8 saat
Maks. güç tüketimi	6 W
Şebeke bağlantısı (adaptör)	1/N ~ 240 V 50 Hz / 60 Hz
Adaptör çıkış gerilimi	12 V
Adaptör çıkış akımı	0,4 A
Nominal akım tüketimi	0,2 A
Besleme gerilimi	12 V
Ses basıncı seviyesi (1 m mesafede)	58 dB(A)
Su deposunun dolum miktarı	3 l
Boyutlar (Genişlik x Yükseklik x Uzunluk)	248 x 248 x 305 mm
Ağırlık	2,5 kg

Kullanım sırasında insan veya çevre sağlığına tehlikeli veya zararlı olabilecek durumlara ilişkin uyarılar



Elektronik cihazlar evsel atık değildir ve Türkiye'de, elektrikli ve elektronik cihazlar hakkındaki Elektrikli ve Elektronik Teçhizat Atıkları Direktifi'ne (EETA) göre uzman bir tasfiye merkezine gönderilmelidir. Kullandıktan sonra lütfen bu cihazı geçerli yasal düzenlemelere uygun şekilde tasfiye ediniz.

Trotec GmbH

Grebener Str. 7
D-52525 Heinsberg

☎ +49 2452 962-400

☎ +49 2452 962-200

✉ info@trotec.com

www.trotec.com