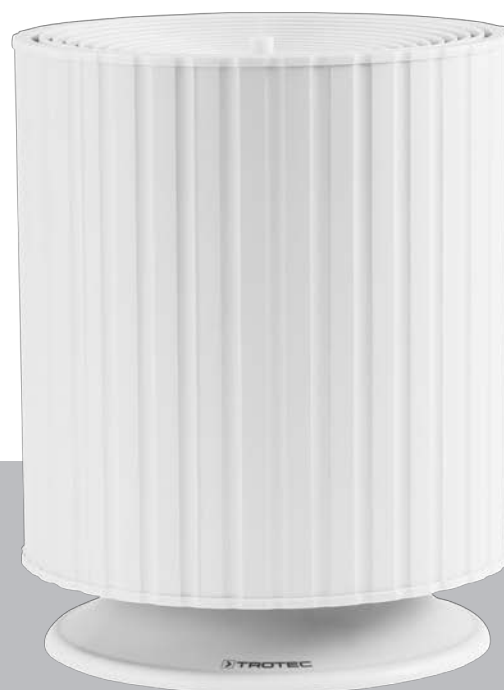


B 25 E

IT

ISTRUZIONI PER L'USO
UMIDIFICATORE



 **TROTEC**
AT WORK.

Sommario

Indicazioni relative alle istruzioni per l'uso	1
Sicurezza	2
Informazioni relative all'apparecchio	3
Trasporto e stoccaggio.....	3
Montaggio	3
Comando	5
Errori e disturbi.....	7
Manutenzione	7
Allegato tecnico.....	9
Dichiarazione di conformità.....	11

Indicazioni relative alle istruzioni per l'uso**Simboli****Pericolo causato da corrente elettrica!**

Indica i pericoli causati dalla corrente elettrica, che possono provocare ferite o addirittura portare alla morte.

**Pericolo!**

Indica i pericoli che possono danneggiare le persone.

**Attenzione!**

Indica i pericoli che possono danneggiare i materiali.

L'attuale versione delle istruzioni per l'uso si trova sul sito:



B 25 E



<http://download.trotec.com/?sku=1160000110&id=1>

Indicazioni legali

Presente pubblicazione sostituisce tutte le versioni precedenti. È vietato riprodurre o elaborare, duplicare o distribuire, utilizzando dei sistemi elettronici, qualsiasi parte della presente pubblicazione in qualsiasi forma senza l'autorizzazione scritta della Trotec. Con riserva di modifiche tecniche. Tutti i diritti riservati. I nomi commerciali vengono utilizzati senza garanzia del libero utilizzo e sostanzialmente seguendo la grafia del produttore. Tutti i nomi commerciali sono registrati.

Ci si riserva la modifica delle costruzioni nell'interesse di un costante miglioramento del prodotto, oltre alla modifica delle forme e dei colori.

La fornitura può variare dai prodotti raffigurati. Il presente documento è stato elaborato con la dovuta cura. Trotec non è da ritenersi responsabile per eventuali errori od omissioni.

© Trotec

Garanzia e responsabilità

L'apparecchio è conforme ai principali requisiti indicati dalle direttive dell'UE concernenti la salute e la sicurezza ed è stato testato più volte dall'azienda per verificarne il perfetto funzionamento.

Dovessero, ciononostante, insorgere dei disturbi nel funzionamento che non possono essere risolti con l'aiuto dei provvedimenti del Capitolo Errori e disturbi, rivolgersi al proprio commerciante o partner contrattuale.

In caso di ricorso alla garanzia è necessario indicare il numero dell'apparecchio (vedi retro dell'apparecchio).

In caso di mancata osservanza delle disposizioni del produttore, delle disposizioni di legge o in seguito a modifiche effettuate di propria iniziativa sugli apparecchi, il produttore non può essere ritenuto responsabile per i danni che ne derivano. Gli interventi effettuati sull'apparecchio o la sostituzione non autorizzata di singole parti possono pregiudicare gravemente la sicurezza elettrica di questo prodotto e comportano la perdita della garanzia. È esclusa qualsiasi responsabilità per danni ai materiali e alle persone che sono riconducibili a un uso dell'apparecchio contrario alle indicazioni descritte nelle presenti istruzioni per l'uso. Ci si riserva di apporre modifiche al design tecnico e al modello in seguito al costante sviluppo e al miglioramento del prodotto, senza che vi sia alcuna necessità di una preventiva comunicazione.

Si declina qualsiasi responsabilità in relazione a danni causati da un uso non conforme alla destinazione. Anche in questo caso viene poi meno il diritto alla garanzia.

Sicurezza

Leggere le presenti istruzioni con attenzione prima della messa in funzione / dell'utilizzo dell'apparecchio e conservare le istruzioni sempre nelle immediate vicinanze del luogo di installazione o presso l'apparecchio stesso!

- Non utilizzare l'apparecchio in ambienti con pericolo di esplosione.
- Non utilizzare l'apparecchio in atmosfere aggressive.
- Riempire l'apparecchio esclusivamente con acqua potabile fresca.
- Installare l'apparecchio in posizione eretta e stabile.
- Assicurarsi che l'entrata e l'uscita dell'aria siano libere.
- Assicurarsi che sul lato di aspirazione non ci sia mai della sporcizia e che non ci siano oggetti sciolti.
- Non inserire mai degli oggetti nell'apparecchio e non mettere le mani nell'apparecchio.
- Durante il funzionamento, non spegnere l'apparecchio e non trasportarlo.
- L'apparecchio non è un giocattolo. Non lasciare in funzione l'apparecchio senza sorveglianza, se ci sono bambini nelle vicinanze.
- Assicurarsi che tutti i cavi elettrici che si trovano all'esterno dell'apparecchio siano protetti da possibili danneggiamenti (per es. causati da animali). Non utilizzare mai l'apparecchio se sono presenti danni ai cavi o all'allaccio alla rete!
- Scegliere le prolunghe del cavo di collegamento nel rispetto della potenza allacciata dell'apparecchio, della lunghezza del cavo e della destinazione d'uso. Srotolare completamente il cavo della prolunga. Evitare il sovraccarico elettrico.
- Prima di iniziare dei lavori di manutenzione o di riparazione, estrarre la spina dell'apparecchio dalla presa.

Uso conforme alla destinazione

Utilizzare l'apparecchio esclusivamente come umidificatore mobile per umidificare e filtrare l'aria degli ambienti interni, nel rispetto dei dati tecnici.

L'utilizzo conforme alla destinazione dell'apparecchio include l'umidificazione dell'aria ambientale di:

- ambienti abitativi
- magazzini e archivi
- librerie
- centrali telefoniche e sale computer

Uso non conforme alla destinazione

Non installare l'apparecchio su una pavimentazione bagnata o inondata. Non utilizzare l'apparecchio all'aperto. È vietato apporre delle modifiche come fare delle installazioni o delle trasformazioni dell'apparecchio.

Qualifiche del personale

Il personale addetto all'utilizzo di questo apparecchio deve:

- essere conscio dei pericoli che possono venirsi a creare durante il lavoro con apparecchi elettrici in ambienti umidi.
- aver letto e capito le istruzioni per l'uso, in particolare il capitolo sulla sicurezza.

Pericoli residui



Pericolo causato da corrente elettrica!

I lavori presso elementi costruttivi elettrici devono essere eseguiti esclusivamente da imprese specializzate autorizzate!



Pericolo causato da corrente elettrica!

Prima di qualsiasi lavoro sull'apparecchio, rimuovere la spina di rete dalla presa!



Pericolo!

Da questo apparecchio posso scaturire pericoli, se viene utilizzato in modo non corretto o non conforme alla sua destinazione da persone senza formazione! Tenere conto delle qualifiche del personale!



Pericolo!

Questo apparecchio non è un giocattolo e non deve essere maneggiato da bambini.



Pericolo!

Non lasciare in giro distrattamente il materiale di imballaggio. Potrebbe diventare un gioco pericoloso per bambini.

Comportamento in caso di emergenza

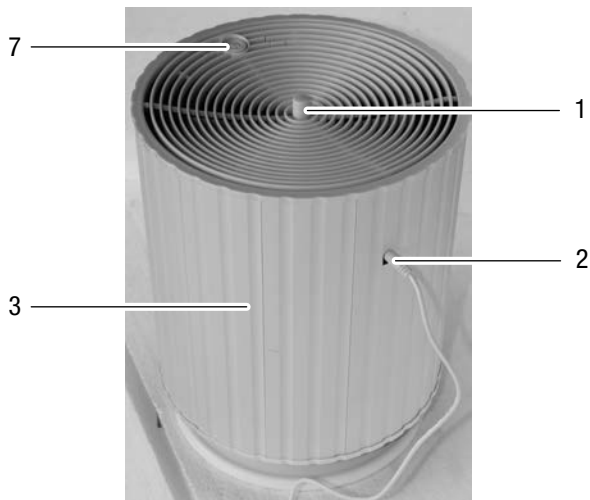
1. In caso di emergenza, staccare l'apparecchio dall'alimentazione elettrica. Spegnere l'apparecchio ed estrarre la spina elettrica.
2. Non allacciare nuovamente alla rete elettrica un apparecchio difettoso.

Informazioni relative all'apparecchio

Descrizione dell'apparecchio

- Umidificazione naturale grazie all'evaporazione
- Sistema automatico comandato da igrostatato
- Facile da pulire
- Contenitore per il deodorante incluso
- Efficace dal punto di vista energetico (max. 6 Watt)

Rappresentazione dell'apparecchio



N.	Definizione
1	Fissaggio griglia del filtro dell'aria
2	Cavo elettrico
3	Parte superiore con elettronica e ventilatore
4	SecoSan® Stick 10
5	Contenitore dell'acqua con supporto per il filtro di evaporazione, SecoSan® Stick 10
6	Filtro di evaporazione
7	Elemento di comando

Trasporto e stoccaggio

Trasporto

Osservare le indicazioni seguenti prima di ogni trasporto:

- Spegnerne l'apparecchio con l'interruttore di corrente.
- Estrarre la spina elettrica alla presa di corrente.
- Prima di ogni trasporto, verificare che la parte superiore e la parte inferiore dell'apparecchio siano collegate saldamente tra loro.
- Sollevare l'apparecchio prendendolo dal piedino.

Immagazzinaggio

Svuotare e pulire il contenitore dell'acqua prima dello stoccaggio (vedi capitolo Manutenzione).

In caso di non utilizzo dell'apparecchio, osservare seguenti condizioni di stoccaggio:

- asciutto.
- in un posto protetto dalla polvere e dai raggi diretti del sole.
- eventualmente, con un involucro che lo protegge dalla polvere che può penetrarvi.

Montaggio

Dotazione

- 1 x umidificatore B 25 E
- 1 x SecoSan® Stick 10
- 1 x filtro di evaporazione

accessori disponibili da riordinare:

- filtro di evaporazione, cod. articolo: 7710000832
- SecoSan® Stick 10, cod. articolo: 6100004110

Disimballaggio dell'apparecchio

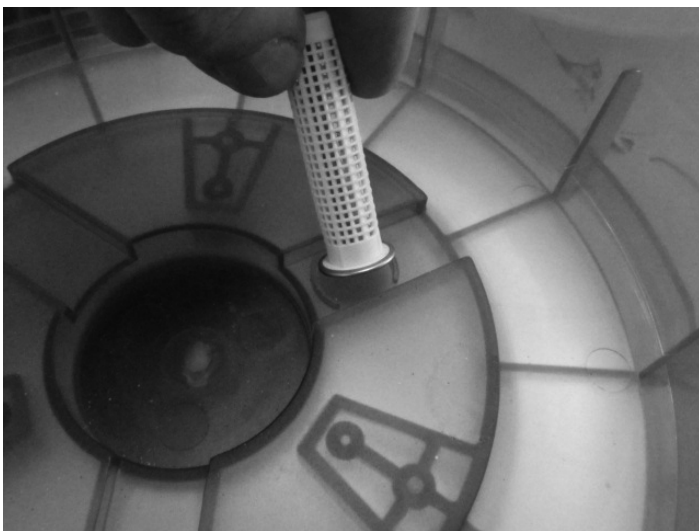
- Rimuovere completamente l'imballaggio dell'apparecchio.
- Srotolare completamente il cavo elettrico. Controllare che il cavo elettrico non sia danneggiato.

Messa in funzione

1. Sollevare la parte superiore dal contenitore dell'acqua e posarla da parte.



2. Inserire il SecoSan® Stick 10 nel supporto preposto sul pavimento del contenitore dell'acqua.



3. Inserire il filtro di evaporazione nel contenitore dell'acqua.

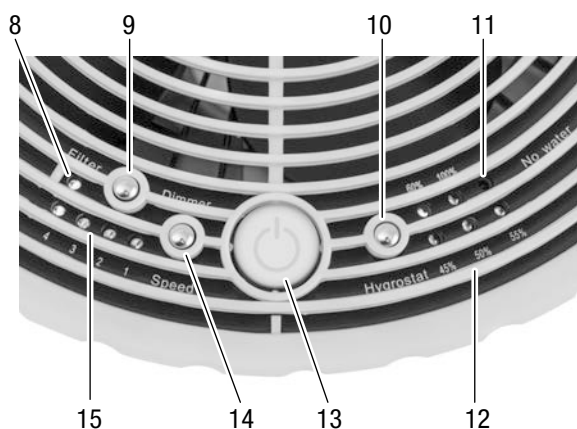


4. Riempire il contenitore dell'acqua con acqua potabile fresca.
 - ⇒ Arrestarsi circa 5 cm al di sotto del bordo del contenitore dell'acqua.
 - ⇒ Il filtro di evaporazione può anche bagnarsi.
5. Posare la parte superiore sul contenitore dell'acqua, osservando l'inserimento corretto nelle guide.
 - ⇒ L'elettronica e il ventilatore nella parte superiore non devono bagnarsi.
6. Posizionare l'apparecchio a una distanza sufficiente dalle pareti e dagli oggetti. L'entrata dell'aria e l'uscita dell'aria non devono essere chiuse o per esempio coperte da tende.
7. Inserire la spina elettrica nella presa di corrente sufficientemente assicurata.
 - ⇒ L'apparecchio è pronto all'uso.

Comando

- Non aprire porte o finestre.

Elementi di comando



N.	Definizione
8	Visualizzazione per la sostituzione del filtro
9	Tasto dimmer
10	Selezionatore per l'umidità dell'aria ambientale
11	Visualizzazione per il contenitore dell'acqua vuoto
12	Visualizzazione per l'umidità dell'aria ambientale impostata
13	Tasto On/Off
14	Selezionatore per il livello di ventilazione
15	Visualizzazione per il livello di ventilazione

Accensione dell'apparecchio

1. Assicurarsi che il contenitore dell'acqua sia stato riempito con acqua.
2. Assicurarsi che l'esterno dell'apparecchio non sia umido o bagnato. In caso contrario, passare un panno sull'apparecchio e asciugarlo.
3. Premere il tasto On/Off (13).
⇒ I LED blu si illuminano.

Avvertenza:

Se l'ambiente presenta già l'umidità dell'aria impostata, il LED blu (12) lampeggia per circa 5 secondi. Successivamente, il motore e il ventilatore si spengono.

Impostazione del livello di ventilazione

È possibile selezionare tra quattro diversi livelli di ventilazione:

- Livello 1: molto silenzioso, mentre si dorme o per il funzionamento notturno.
- Livello 2: silenzioso, per camere da letto o per ambienti più piccoli.
- Livello 3: per il funzionamento diurno in ambienti con dimensioni fino a 25 m².
- Livello 4: velocità massima, per una umidificazione dell'aria veloce o per un'aria ambientale molto secca.

1. Premere il selezionatore per il livello di ventilazione (14) finché il LED per il livello desiderato non si accende.

Regolazione dell'umidificazione dell'aria

L'umidità dell'aria ambientale desiderata può essere impostata ai valori 45 %, 50 %, 55 %, 60 % o 100 % (funzionamento continuo). L'apparecchio misura l'umidità dell'aria ambientale automaticamente e arresta il processo di umidificazione al raggiungimento dell'umidità dell'aria impostata. Se l'umidità dell'aria viene superata in difetto, l'apparecchio si avvia nuovamente.

1. Impostare l'umidità dell'aria desiderata con l'aiuto del selezionatore per l'umidità dell'aria ambientale (10).

Smorzatura dei LED

L'intensità dell'illuminazione dei LED può essere ridotta, se si desidera mettere in funzione l'apparecchio per es. nella camera da letto, durante la notte. Per fare ciò, è possibile impostare seguenti livelli:

- intensità di illuminazione piena,
- luminosità media o
- spento

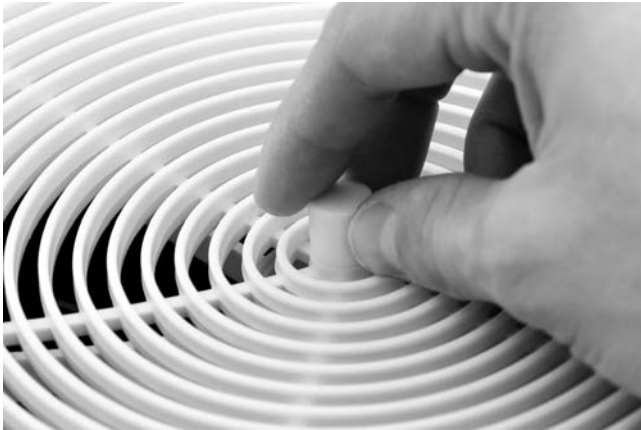
1. Premere il tasto Dimmer (9), finché non viene impostata la luminosità desiderata per i LED.

Opzione profumo

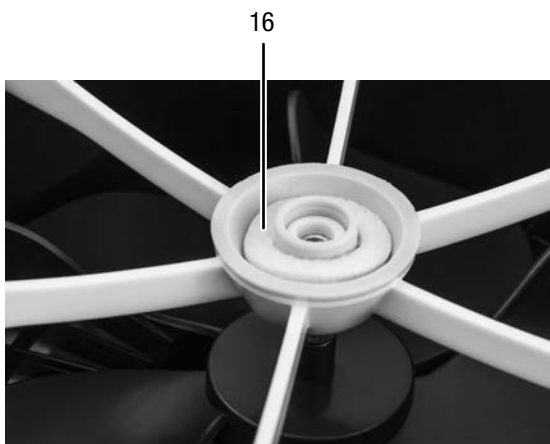
L'apparecchio offre inoltre la possibilità di spargere del profumo durante il funzionamento.

Per fare ciò, utilizzare un comune olio profumato in commercio. Procedere come segue, per utilizzare l'opzione profumo:

- ✓ L'apparecchio è stato spento e il cavo elettrico è staccato dalla corrente.
1. Svitare il fissaggio per la griglia dell'aria (1) ruotando in senso antiorario.



2. Rimuovere la griglia dell'aria.
⇒ Il reservoir per l'olio profumato è aperto.



3. Sciacquare l'anello del filtro (16) con acqua corrente, se vengono utilizzati diversi oli profumati consecutivamente.

4. Riempire l'anello del filtro (16) nel reservoir per l'olio profumato con alcune gocce di olio profumato.

Avvertenza:

Fare attenzione che l'olio profumato non goccioli sul ventilatore e sull'elettronica posta sotto di esso, altrimenti così si potrebbe danneggiare l'apparecchio.



16

5. Riposizionare la griglia dell'aria sull'apparecchio e avvitare saldamente il fissaggio in senso orario.

Messa fuori funzione

1. Premere il tasto On/Off (13) per spegnere l'apparecchio.
2. Non toccare la spina elettrica con mani umide o bagnate.
3. Estrarre la spina elettrica dalla presa di corrente.
4. Pulire l'apparecchio e il contenitore dell'acqua in conformità con il capitolo Manutenzione.
5. Immagazzinare l'apparecchio in conformità con il capitolo Immagazzinaggio.

Errori e disturbi

Il funzionamento impeccabile dell'apparecchio è stato controllato più volte durante la sua produzione. Nel caso in cui dovessero, ciononostante, insorgere dei disturbi nel funzionamento, controllare l'apparecchio secondo la seguente lista.

L'apparecchio non si avvia:

- Controllare il collegamento alla rete elettrica.
- Controllare che la spina elettrica non sia danneggiata.
- Controllare protezione del fusibile di rete.
- Controllare l'impostazione dell'umidità dell'aria ambientale desiderata. Se si trova al di sotto dell'umidità dell'aria attuale, l'apparecchio non si avvia.
- Il LED rosso (11) si accende: Il contenitore dell'acqua è vuoto o si è verificato un errore al momento di collegare l'alimentatore.

L'apparecchio è in funzione ma non vi è alcuna umidificazione dell'aria:

- Controllare che il ventilatore funzioni perfettamente e che non vi siano rumori o vibrazioni inusuali. Rimuovere la sporcizia esterna.

L'apparecchio è rumoroso o vibra, fuoriesce dell'acqua:

Controllare se l'apparecchio è stato posizionato in modo eretto.

L'apparecchio si riscalda molto, è rumoroso o perde potenza:

- Controllare che le entrate dell'aria non siano sporche. Rimuovere la sporcizia esterna.

L'apparecchio ancora non funziona perfettamente dopo questi controlli?

Far riparare l'apparecchio da personale specializzato autorizzato o dalla Trotec.

Manutenzione

Lavori da eseguire prima dell'inizio della manutenzione

- Non toccare la spina elettrica con mani umide o bagnate.
- Estrarre la spina elettrica prima di iniziare qualsiasi lavoro!

Pulitura dell'involucro

Pulire l'apparecchio con un panno umido, morbido e senza pelucchi. Fare attenzione che non penetri umidità all'interno dell'involucro. Non utilizzare detergenti corrosivi.

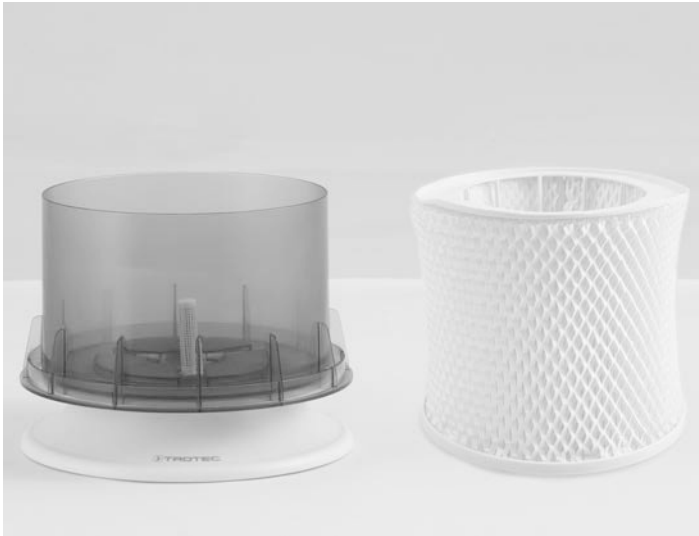
Sostituzione del filtro di evaporazione

Il LED della visualizzazione per il cambio del filtro (8) è acceso con luce blu continua. Dopo 800 ore di funzionamento, il LED inizia a lampeggiare, poi è necessario sostituire il filtro di evaporazione.

- ✓ L'apparecchio è stato spento e il cavo elettrico è staccato dalla corrente.
 - ✓ Il LED della visualizzazione per il cambio del filtro (8) lampeggia.
1. Sollevare la parte superiore dal contenitore dell'acqua e posarla da parte.



2. Aprire l'apertura a strappo posta sul filtro di evaporazione.
3. Rimuovere il filtro di evaporazione dal telaio del filtro.



4. Smaltire il filtro di evaporazione usato in conformità con le disposizioni di legge nazionali.
5. Fissare il nuovo filtro di evaporazione sul telaio del filtro e inserire nuovamente il filtro di evaporazione.



6. Posare la parte superiore sul contenitore dell'acqua, osservando le guide corrette.
 - ⇒ L'elettronica e il ventilatore nella parte superiore non devono bagnarsi.
7. Collegare nuovamente l'apparecchio e accenderlo.
8. Premere il tasto Dimmer (9) per circa 3 fino a 5 secondi, per eseguire un reset del filtro.

⇒ Il LED (8) smette di lampeggiare e resta nuovamente acceso di continuo.

Pulitura del contenitore dell'acqua

Il contenitore dell'acqua deve essere pulito una volta a settimana.

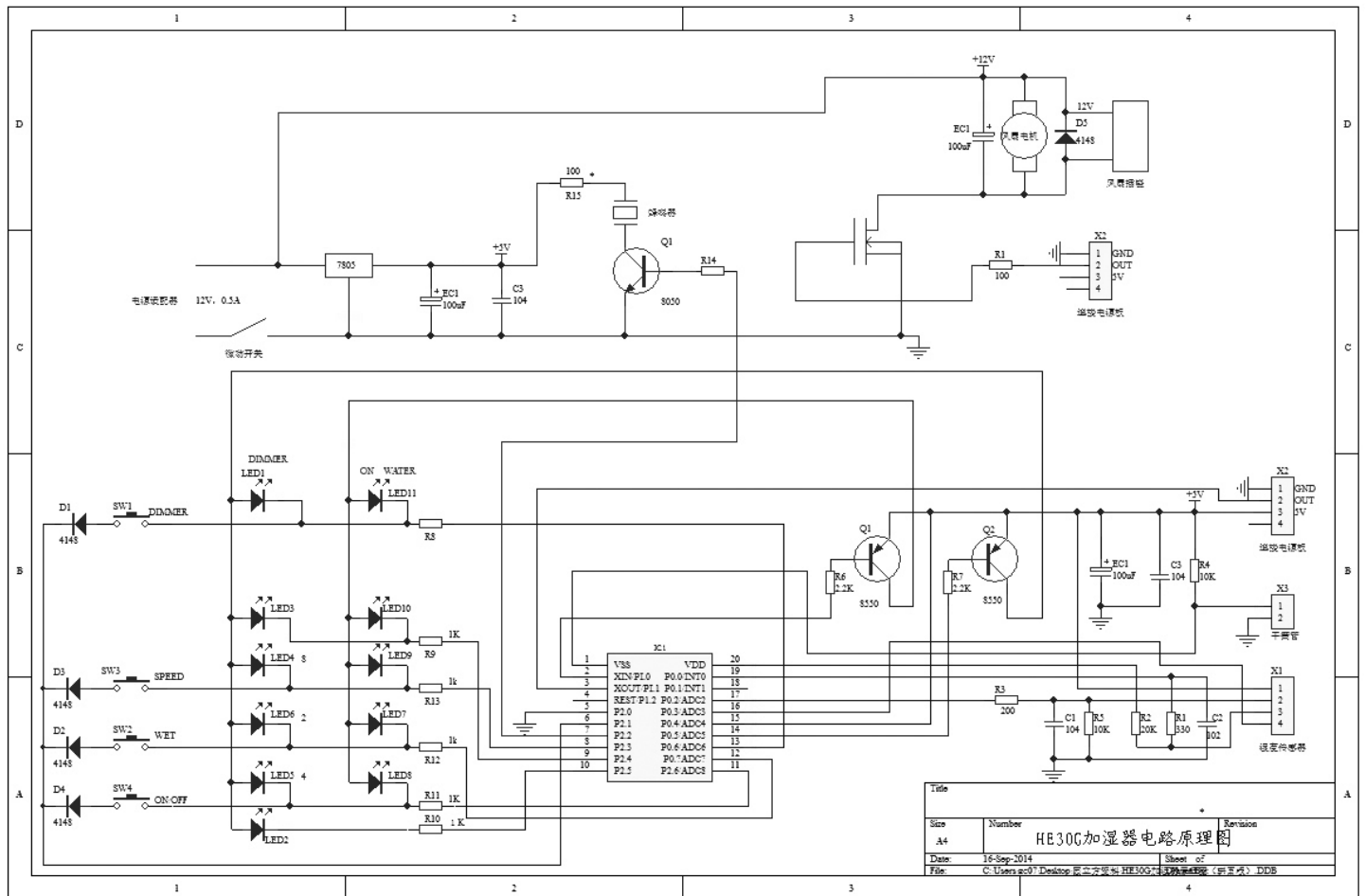
1. Sollevare la parte superiore dal contenitore dell'acqua e posarla da parte.
2. Rimuovere il filtro di evaporazione dal contenitore dell'acqua.
3. Lavare accuratamente il contenitore dell'acqua in un lavandino o simili.
4. Asciugare il contenitore dell'acqua.
5. Inserire nuovamente il filtro di evaporazione nel contenitore dell'acqua.
6. Riempire il contenitore dell'acqua con acqua potabile fresca, se si desidera continuare a utilizzare l'apparecchio.
 - ⇒ Arrestarsi circa 5 cm al di sotto del bordo del contenitore dell'acqua.
 - ⇒ Il filtro di evaporazione può anche bagnarsi.
7. Posare la parte superiore sul contenitore dell'acqua, osservando le guide corrette.
 - ⇒ L'elettronica e il ventilatore nella parte superiore non devono bagnarsi.

Allegato tecnico

Dati tecnici

Parametri	Valore
Potenza assorbita	6 W
Alimentazione elettrica	1/N ~230 V 50Hz/60Hz
Tensione di alimentazione	12 V
Potenza assorbita nominale	0,2 A
Tensione in uscita adattatore	12 V
Corrente in uscita adattatore	0,5 A
Livello di pressione sonora (livello 4 a 1 m di distanza)	58 dB (A)
Quantità di riempimento del contenitore dell'acqua	3 l
Peso	2,5 kg
Misure (Larghezza x Altezza x Lunghezza)	248 x 305 x 248 (mm)

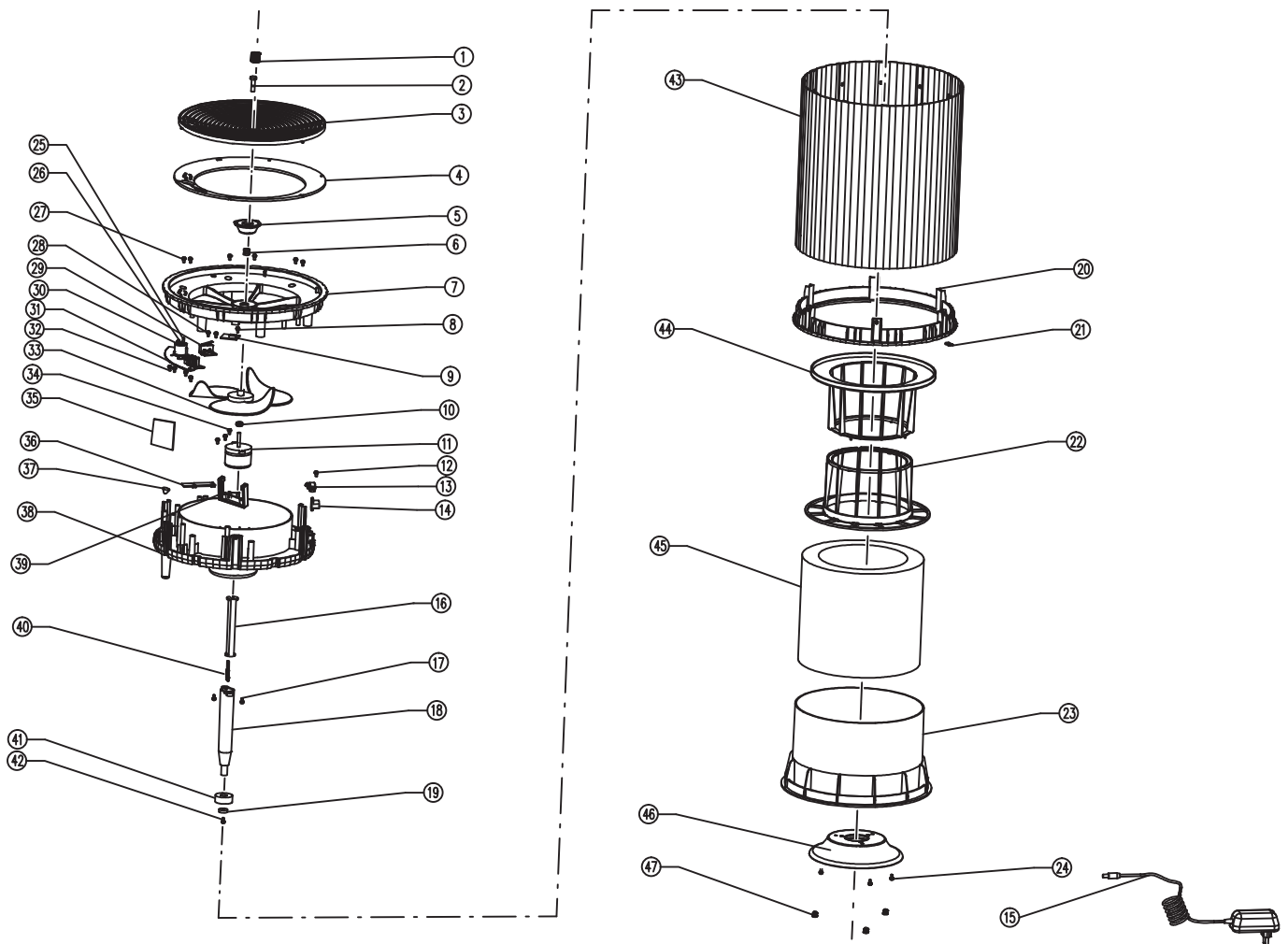
Schema elettrico



Esploso

Avvertenza!

I numeri di posizione dei componenti si differenziano dai numeri di posizione degli elementi costruttivi utilizzati nelle istruzioni d'uso.



Lista dei pezzi di ricambio

N.	Componente	N.	Componente	N.	Componente
1	Plastic cover for opening screw	17	screw	33	fan blade
2	Opening screw	18	float support	34	screw
3	Top grill	19	float cover	35	main pcb
4	control panel	20	fixed ring	36	press plate
5	scent box	21	cover for fixed ring	37	water level LED indicator
6	opening screw nut	22	lower support for filter wick	38	motor support
7	motor cover	23	water tank	39	motor support 2
8	screw	24	screw	40	no water sensor
9	humidity sensor	25	button 3	41	float
10	spring for fan blade	26	Litter button	42	screw
11	motor	27	screw	43	Aluminium outer plate
12	screw	28	screw	44	upper support for filter wick
13	Press plate for DC socket	29	micro switch	45	filter wick
14	DC socket	30	power button	46	mental foot
15	adapter	31	control pcb	47	Rubber gasket
16	inner plastic tube	32	screw		

Smaltimento



Gli apparecchi elettronici non devono essere gettati tra i rifiuti domestici, ma all'interno dell'Unione Europea devono essere smaltiti a regola d'arte – come da direttiva 2002/96/CE DEL PARLAMENTO EUROPEO E DEL CONSIGLIO del 27 gennaio 2003 sui vecchi apparecchi elettrici ed elettronici. Al termine del suo utilizzo, vi preghiamo di smaltire questo apparecchio in base alle disposizioni di legge vigenti.

Dichiarazione di conformità

ai sensi della direttiva CE Bassa Tensione 2006/95/CE e della direttiva CE 2004/108/CE sulla compatibilità elettromagnetica.

Con la presente dichiariamo che l'apparecchio B 25 E è stato sviluppato, costruito e prodotto in conformità con le direttive CE citate.

Norme applicate:

EN 55014-1: 2000+A1+A2

EN 55014-2: 1997+A1

EN 61000-3-2: 2000

EN 61000-3-3: 1995+A1

EN 60335-1

EN 60335-2-65

Il contrassegno C€ si trova sul retro dell'apparecchio.

Produttore:

Trotec GmbH & Co. KG

Grebener Straße 7

D-52525 Heinsberg

Telefono: +49 2452 962-400

Fax: +49 2452 962-200

E-mail: info@trotec.com

Heinsberg, il 01.09.2015

Detlef von der Lieck

Il Direttore

Trotec GmbH & Co. KG

Grebener Str. 7
D-52525 Heinsberg

☎ +49 2452 962-400

☎ +49 2452 962-200

info@trotec.com

www.trotec.com