

TR

ORİJİNAL KULLANIM
KILAVUZUNUN ÇEVİRİSİ
MAZOTLU ISITICI



İçindekiler

Kullanım kılavuzu hakkında bilgiler	2
Cihazın kullanım ömrü ve garanti süresi.....	2
Kullanım hatalarına ilişkin bilgiler – Güvenlik	3
Cihaz fonksiyonlarıyla ilgili tanıtıcı ve temel bilgiler	7
Taşıma ve nakliye sırasında dikkat edilecek hususlar	8
Bağlantı veya montaj.....	8
Kullanım	13
Cihazın enerji tüketimi açısından verimli kullanımına ilişkin bilgiler	17
Sonradan sipariş edilebilen aksesuarlar	18
Hatalar ve arızalar	18
Kullanıcının kendi yapabileceği bakım, onarım veya ürünün temizliğine ilişkin bilgiler	21
Bakım, onarım ve kullanımda uyulması gereken kurallar	24
Teknik ek	24
Üretici ve ithalatçı firmanın unvanı, adres ve telefon numarası	28
Servis istasyonları	28
Kullanım sırasında insan veya çevre sağlığına tehlikeli veya zararlı olabilecek durumlara ilişkin uyarılar	28
Uygunluk beyanı	28

Kullanım kılavuzu hakkında bilgiler

Semboller



Tehlike

Bu sembol, asılı yükler nedeniyle insanların hayatına ve sağlığına yönelik oluşan tehlikelere karşı uyarıda bulunur.



Elektrik gerilimine karşı uyarı

Bu sembol, elektrik gerilimi nedeniyle insanların hayatına ve sağlığına yönelik oluşan tehlikelere karşı uyarıda bulunur.



Yangın tehlikesi yaratan maddelere karşı uyarı

Bu sembol, yangın tehlikesi içeren maddeler nedeniyle insanların hayatına ve sağlığına yönelik oluşan tehlikelere karşı uyarıda bulunur.



Sıcak yüzeye karşı uyarı

Bu sembol, sıcak yüzeyler nedeniyle insanların hayatına ve sağlığına yönelik oluşan tehlikelere karşı uyarıda bulunur.



Uyarı

Sinyal sözcüğü, önlenmediği takdirde ölüm veya ağır bir yaralanmaya neden olabilecek orta risk derecesindeki bir tehlikeyi tanımlar.



Dikkat

Sinyal sözcüğü, önlenmediği takdirde hafif veya orta bir yaralanmaya neden olabilecek düşük risk derecesindeki bir tehlikeyi tanımlar.

Not

Sinyal sözcüğü, önemli bilgilere işaret eder (örn. maddi hasarlar), fakat tehlikelere işaret etmez.



Bilgi

Bu sembolün bulunduğu notlar, çalışmalarınızı hızlı ve güvenli şekilde yapmanız konusunda size yardımcı olur.



Kılavuza dikkat ediniz

Bu sembolün bulunduğu notlar, işletme kılavuzuna dikkat edilmesi gerektiği konusunda sizi uyarır.

Bu talimatlar, sadece brülörün (Ecoflam) tedarikçi kılavuzuyla birlikte geçerlidir.

Talimatların güncel sürümünü aşağıdaki linkten indiriniz:



IDS 900



<https://hub.trotec.com/?id=42920>

Cihazın kullanım ömrü ve garanti süresi

Aşağıdaki bilgiler sadece Türkiye için geçerlidir:

Ticari müşteriler için garanti süresi bir yıldır. Özel müşteriler için garanti süresi iki yıldır.

Kullanım hatalarına ilişkin bilgiler – Güvenlik

Bu kılavuzu, cihazı çalıştırmadan/kullanmadan önce dikkatlice okuyunuz ve kılavuzu her zaman kurulum yerinin hemen yakınında veya cihazın üzerinde bulundurunuz.



Uyarı

Tüm güvenlik uyarılarını ve talimatları okuyunuz.

Güvenlik uyarılarına ve talimatlara uymanın ihmal edilmesi, elektrik çarpmasına, yangına ve/veya ağır yaralanmalara neden olabilir.

Daha sonra bakmak için tüm güvenlik uyarılarını ve talimatları saklayınız.

Bu cihaz, çocuklar ve 16 yaşın altındaki kişiler tarafından kullanılmamalıdır.

Çocuklar cihazla oynamamalıdır. Temizlik ve kullanıcı bakımı, çocuklar ve 16 yaşın altındaki kişiler tarafından yapılmamalıdır.



Uyarı

Odada, odayı kendi kendilerine terk edemeyen ve sürekli gözetim altında olmayan kişiler varsa, cihazı odalarda mekânlarda kullanmayınız.

- Cihazı patlama tehlikesi altındaki mekânlarda veya bölgelerde çalıştırmayınız ve bu tür yerlere yerleştirmeyiniz.
- Cihazı, agresif atmosferlerde çalıştırmayınız.
- Cihazı; dik konumda, durma güvenliği sağlanarak ve taşıma kapasitesine sahip bir zemin üzerine yerleştiriniz.
- Nemli temizlikten sonra cihazı kurutunuz. Cihazı ıslak durumda çalıştırmayınız.
- Cihazı elleriniz nemli veya ıslakken çalıştırmayınız veya kullanmayınız.
- Cihazı doğrudan su püskürmesine maruz bırakmayınız.
- Cihazın içine asla herhangi bir nesne veya uzuvlarınızı sokmayınız.
- Çalışma sırasında cihazın üzerini örtmeyiniz.
- Cihazın üzerindeki güvenlik işaretlerini, çıkartmaları ve etiketleri çıkarmayınız. Tüm güvenlik işaretleri, çıkartmalar ve etiketlerin okunur durumda olmasını sağlayınız.
- Dikkat: Almanya'da, Federal Emisyon Koruma Düzenlemesi geçerlidir. Sistemi 3 aydan daha uzun bir süre aynı yerde çalıştırmayınız. Baca gazı sistemini projelendirmeden önce ulusal yasalar hakkında bilgi edininiz ve yetkili bir uzmana başvurunuz.
- Cihazın üzerine oturmayınız.
- Cihaz bir oyuncak değildir. Çocukları ve hayvanları uzak tutunuz. Cihazı sadece gözetim altında kullanınız.
- Cihazın her kullanımından önce cihazın aksesuarlarını ve bağlantı parçalarını olası hasarlar açısından kontrol ediniz. Arızalı cihazları ve cihaz parçalarını kullanmayınız.

- Cihazın dışında bulunan tüm elektrik kablolarının hasar görmeye karşı (örn. hayvanlar nedeniyle) korunduğundan emin olunuz. Elektrik kabloları veya şebeke bağlantısında hasar varken cihazı kesinlikle kullanmayınız!
- Şebeke bağlantısı, Teknik Ek bölümündeki bilgilere uygun olmalıdır.
- Elektrik fişini düzgün bir şekilde topraklanmış prize takınız.
- Elektrik kablosu için kullanılacak uzatma kablolarını; cihazın bağlantı gücünü, kablo uzunluğunu ve kullanım amacını göz önünde bulundurarak seçiniz. Uzatma kablosunu tamamen açınız. Aşırı elektrik yükü oluşmasına izin vermeyiniz.
- Cihazdaki bakım, temizlik veya onarım çalışmalarından önce, elektrik fişinin tutarak elektrik kablosunu prizden çekiniz.
- Cihazı kullanmadığınız zamanlarda, cihazı kapatınız ve elektrik kablosunu prizden çıkartınız.
- Elektrik fişinde veya elektrik kablosunda hasar tespit ettiyseniz cihazı kesinlikle kullanmayınız. Elektrik kablosu zarar görmüşse, tehlikeleri önlemek için, üretici veya müşteri hizmetleri ya da benzer nitelikte bir kişi tarafından değiştirilmelidir. Arızalı elektrik kabloları insan sağlığı için ciddi tehlike oluşturur!
- Cihazın kurulumu sırasında, Teknik ek bölümü uyarınca duvarlarla ve nesnelere arasında bırakılacak minimum mesafeye ve depolama ve çalışma koşullarına dikkat ediniz.
- Hava girişi ve hava çıkışının açık olduğundan emin olunuz.
- Emme tarafında hiçbir zaman kir ve gevşek nesnelere bulunmadığından emin olunuz.
- Cihazı yanıcı bir zemin üzerine yerleştirmeyiniz.
- Cihazı sadece dik konumda taşıyınız.
- Sadece orijinal yedek parçalar kullanınız, aksi takdirde cihazın düzgün ve güvenliğe uygun şekilde çalışması garanti edilmez.
- Cihazın yakınında yanıcı maddeler depolamayınız (asgari mesafe 3 m).
- Yangın önleme önlemlerinin uygun şekilde alınmasını sağlayınız.
- Cihazı sadece üzeri kapalı dış alanlara veya baca gazı sistemli, havalandırılan iç mekânlara kurunuz.
- Cihazı sadece, belirtilen karakteristik değerleri karşılayan bacaların veya elektrikli besleme panolarının yakınına kurunuz.
- Maksimum termik yakma gücünün aşılmasına dikkat ediniz (Teknik ek bölümü).

- Hava beslemesinin nominal besleme altında olup olmadığını kontrol ediniz. Hava debisi yetersiz olursa, yanma odası ısınır ve aşırı ısı koruma termostat cihazı sürekli olarak açar ve kapatır (Hatalar ve arızalar bölümü).
- Isıtma cihazının üstü örtülmüşse veya ısıtma cihazı yanlış yerleştirilmişse yangın tehlikesi oluşacağı için, ısıtma cihazını; bir programlama cihazı, bir zaman saati, ayrı bir uzaktan kumanda sistemi veya ısıtma cihazını otomatik olarak kapatan başka bir düzenele birlikte kullanmayınız.

Usulüne uygun kullanım

Cihaz, sıcak hava üretmek için geliştirilmiştir ve üstü örtülü dış mekanlarda veya havalandırılmı iç mekanlarda, teknik bilgilere uyularak kullanılmalıdır.

Cihaz, örneğin çadırlar, depo alanları, atölyeler, şantiyeler, seralar veya zirai alanların ısıtılması için kullanılır.

Cihaz sık yer değişimi yapılmadan kullanım için öngörülmüştür.

Cihaz, sadece yeterli taze hava beslemesi ve baca gazı tahliyesi olan mekanlarda çalıştırılmalıdır.

Cihaz sadece mazot (maksimum % 10 biyodizel) ve gaz yağıyla çalıştırılmalı fakat benzin, motorin, vb. ile çalıştırılmamalıdır.

Öngörülebilir hatalı kullanım

- Cihaz, yangın ve patlama tehlikesi altındaki mekanlarda ve bölgelerde kurulmamalı ve çalıştırılmamalıdır.
- Cihazın üzerine örn. ıslak elbiseler gibi nesnelere koymayınız.
- Cihazı, üstü kapalı olmayan dış mekanlarda kullanmayınız.
- Cihaz, yanma havası beslemesinin yeterli olmadığı mekanlarda çalıştırılmamalıdır.
- Cihazda kendi başınıza yapılan yapısal değişiklikler ve ekleme veya tadilat işlemleri yapmayınız.
- Cihazı benzin, solvent, boya veya kolay tutuşabilen diğer buharların yakınında veya bu tür maddelerin saklandığı odalarda kullanmayınız.
- Cihazı açık havada kullanmayınız.

Personelin niteliği

Bu cihazı kullanan kişiler:

- Mazotlu ısıtıcılarla çalışma sırasında ısı, yangın tehlikesi ve eksik havalandırma nedeniyle meydana gelen tehlikelerin bilincinde olmalıdır.
- örn. mazot veya gaz yağı gibi yakıtlarla çalışırken meydana gelen tehlikelerin bilincinde olmalıdır.
- Başta Kullanım hatalarına ilişkin bilgiler – Güvenlik bölümü olmak üzere işletme kılavuzunu okumuş ve anlamış olmalıdır.

Elektrik teknisyeni

Eğitilmiş elektrik teknisyenleri, elektrik devre şemalarını okuyabilmeli ve anlayabilmeli, elektrikli makineleri devreye alabilmeli, bakım ve periyodik bakım yapabilmeli, şalt dolapları ve kumanda dolaplarının kablo bağlantılarını yapabilmeli, elektrikli bileşenlerin çalışır duruma kalmasını sağlayabilmeli ve elektrikli ve elektronik sistemlerdeki çalışmalar sırasında ortaya çıkabilecek tehlikeleri algılayabilmelidir.

Örn. sanayi mekanikçisi gibi uygun eğitime sahip uzman.

Uzman; teknik eğitimi, bilgisi ve deneyimine ek olarak ilgili düzenlemeler hakkındaki bilgisi sayesinde, kendisine verilen görevleri değerlendirebilen ve olası tehlikeleri algılayabilen kişidir. Bu kişiler; cihazı monte edebilir, devreye alabilir ve bakım çalışmaları yapabilir.

Eğitilmiş kişi

Eğitilmiş kişiler, kendilerine verilen görevler ve hatalı davranma durumunda ortaya çıkabilecek tehlikeler hakkında işletmeci tarafından eğitilmiştir. Bu kişiler; cihazı kullanabilir, taşıyabilir ve basit bakım çalışmaları (dış gövdeyi temizleme, fanı temizleme) yapabilir.

Cihaz, eğitimli personel tarafından kullanılmalıdır.

Cihazın üzerindeki güvenlik işaretleri ve levhalar

Not

Cihazın üzerindeki güvenlik işaretlerini, çıkartmaları ve etiketleri çıkarmayınız. Tüm güvenlik işaretleri, çıkartmalar ve etiketlerin okunur durumda olmasını sağlayınız.

Cihazın üzerine aşağıdaki güvenlik işaretleri ve levhalar takılmıştır:

Güvenlik bilgileri

Aşağıdaki güvenlik uyarıları, cihazın üzerindeki bir etikette Almanca ve Rusça dillerinde yer alır:

- Hava ısıtıcıyı kullanman önce kullanma talimatını dikkatlice okuyunuz.
- Hava ısıtıcının kurulumu, bakımı ve kullanımına ilişkin olarak yürürlükteki düzenlemelere veya yerel yasalara sıkı şekilde uyunuz.
- Hava ısıtıcıyı alev alabilen yüzeylerin veya malzemelerin yakınında kullanmayınız.
- Hava ısıtıcının kullanıldığı mekânda yeterli bir hava alışverişinin sağlanmış olduğundan emin olunuz.
- Hava ısıtıcı topraklanmış bir prize bağlayınız.
- Sadece en fazla Tip 2 mazot kullanınız.
- Kesinlikle benzin, eski yağ veya ağır yağ kullanmayınız.
- Makine çalışırken kesinlikle yakıt eklemeyiniz.
- Fazlalık mazot yanma odasında birikmişse hava ısıtıcıyı tekrar başlatmayınız.
- Makinenin soğumasını bekleyiniz. Hava ısıtıcı çalışırken fişi prizden çekmeyiniz. Hava ısıtıcıyı sadece kontrol panelinde bunun için öngörülmiş şalterle durdurunuz. Yeterince soğuduktan sonra hava ısıtıcı otomatik olarak durdurulur.
- Filtreyi düzenli olarak temizleyiniz ve gerekirse depodaki suyu boşaltınız.
- Uzun süre kullanmadıktan sonraki ilk çalıştırma sırasında, çalıştırma prosedürünün birkaç kez tekrarlanması gerekebilir. Yeniden çalıştırmadan önce yaklaşık 2 dakika bekleyiniz.
- Hava ısıtıcıda hiçbir değişiklik yapmayınız. Bakım müdahaleleri için kalifiye bir müşteri merkezini arayınız.

Tüm bakım çalışmalarından önce akım beslemesini kesiniz.

Şu güvenlik uyarıları; İtalyanca, Almanca, Fransızca, İngilizce, İspanyolca ve Rusça dillerinde cihazdaki bir etikette yer alır: Bu hava ısıtıcı, yürürlükteki yönetmeliklere ve yasalara göre monte edilmeli ve sadece yeterli düzeyde havalandırılan mekânlarda kullanılmalıdır. Hava ısıtıcının kurulumu ve kullanımından önce kullanma talimatını okuyunuz.

Güvenlik bilgileri

Tip etiketi, Almanca ve İngilizce dillerinde yazılmıştır ve cihazın üzerinde yer alır:

Tip: IDS 900

Ürün No./Item-No.: 1430000160

Isıtma kapasitesi: 236 kW

Hacimsel hava akımı 17000 m³/saat

Şebeke bağlantısı: 1/N/PE ~ 230 V/50 Hz

Yakıt tüketimi: 21,69 l/saat

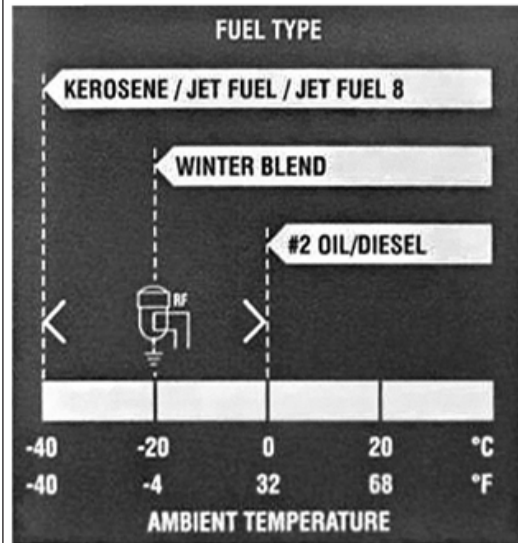
Depo hacmi: -l

Yakıt: Mazot (maksimum % 10 biyodizel) veya gaz yağı

Gürültü seviyesi: 69 dB(A)

Ağırlık: 351 kg

Aşağıdaki çıkartma, cihazın üzerinde İngilizce dilinde mevcuttur. Çıkartmada, deponun doldurma tipi ve ortam sıcaklığı hakkında güvenlik uyarıları gösterilmiştir:

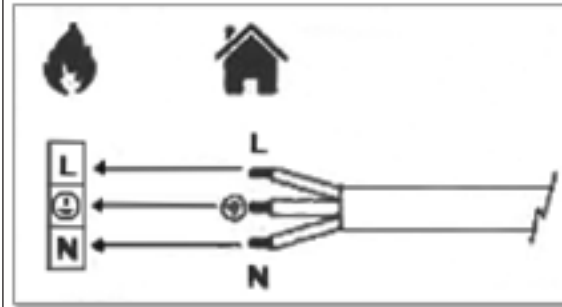


Gaz yağı, -40°C'ye kadar ve yüksek sıcaklıklarda kullanılabilir.

Kış yakıtı karışımı, -20°C'ye kadar ve yüksek sıcaklıklarda kullanılabilir.

Mazot yakıt, 0°C'ye kadar ve yüksek sıcaklıklarda kullanılabilir.

Cihazın üzerinde yer alan aşağıdaki çıkartma, elektrik bağlantısını gösterir.



Kalan tehlikeler**Elektrik gerilimine karşı uyarı**

Elektrikli parçalar üzerindeki çalışmalar sadece yetkili bir uzman şirket tarafından gerçekleştirilmelidir!

**Elektrik gerilimine karşı uyarı**

Cihaz üzerinde gerçekleştirilecek tüm çalışmalardan önce elektrik fişini prizden çıkartınız!
Elektrik fişine nemli ya da ıslak elle dokunmayınız.
Elektrik fişinden tutarak elektrik kablosunu elektrik prizinden çekiniz.

**Yangın tehlikesi yaratan maddelere karşı uyarı**

Yakıtlarla çalışırken yangın tehlikesi ortaya çıkar.
Örn. gaz yağı veya mazot (maks. % 10 biyodizel) gibi yakıtlarla çalışırken yeterli tedbir önlemleri alınız.
Mazotu veya gaz yağını dökmeyiniz! Oluşan buharları solumayınız ve yakıtı yutmayınız! Cilt temasına izin vermeyiniz!

**Sıcak yüzeye karşı uyarı**

Başta hava çıkış olmak üzere cihazın parçaları çalışma sırasında çok ısınır. Yanma ve yangın tehlikesi bulunmaktadır. Çalışma sırasında cihaza dokunmayınız! Çalışma sırasında, cihazın ön kısmından en az 3 metrelik bir güvenlik mesafesi bırakınız! Teknik bilgilere göre duvarlar ve nesnelere bırakılması gereken asgari mesafelere uyunuz!

**Sıcak yüzeye karşı uyarı**

Bu cihazın parçaları çok sıcak olabilir ve yanıklara neden olabilir. Çevrede çocuklar ve korunmaya ihtiyacı olan diğer kişiler varsa özel dikkat gösteriniz!

**Sıcak yüzeye karşı uyarı**

Hatalı kullanım durumunda yanma tehlikesi bulunmaktadır. Cihazı sadece kullanım amacına uygun şekilde kullanınız!

**Uyarı**

Eğitimsiz kişiler tarafından amacına veya usulüne uygun olmayan şekilde kullanılması durumunda bu cihaz çeşitli tehlikelere neden olabilir! Personel niteliklerine dikkat ediniz!

**Uyarı**

Cihaz bir oyuncak değildir ve çocukların eline geçmemelidir.

**Uyarı**

Asılı yükler nedeniyle ölüm tehlikesi bulunmaktadır!
Yakında hiç kimsenin bulunmadığından emin olunuz.

**Uyarı**

Boğulma tehlikesi!
Ambalaj malzemesini dikkatsizce etrafta bırakmayınız.
Çocuklar için tehlikeli bir oyuncakça dönüşebilir.

**Uyarı**

Hatalı kurulum durumunda yangın tehlikesi bulunmaktadır.
Cihazı yanıcı bir zemin üzerine yerleştirmeyiniz.
Cihazı uzun tüylü halı zeminler üzerine yerleştirmeyiniz.

**Uyarı**

Cihazın üzeri örtülmemelidir, ani yangın tehlikesi bulunmaktadır!

Acil durumda yapılması gerekenler

1. Acil durumda, Isıtma / Havalandırma düğmesine basarak (0 konumu) pilot alevi hemen kapatınız.
2. Acil bir durumda cihazı şebeke beslemesinden ayırınız: Cihazı kapatınız ve elektrik fişini çekiniz.
3. İnsanları tehlike bölgesinden çıkartınız.
4. Arızalı bir cihazı tekrar elektrik şebekesine bağlamayınız.

Aşırı ısı termostati

Cihazın aşırı ısınması durumunda (çalışma sıcaklığının aşılması), cihaz devreye giren bir emniyet termostatına sahiptir.

Aşırı ısınma durumunda emniyet termostati devreye girmezse, aşırı ısınma sigortası atar. L2 aşırı ısınma kontrol lambası (19) kırmızı renkte yanar. Bu durumda, cihaz kapanır ve bir daha açılmaz. Bu durumda, aşırı ısınma sigortasını değiştirtmek için müşteri hizmetleri bölümüne başvurunuz.

Cihaz fonksiyonlarıyla ilgili tanıtıcı ve temel bilgiler

Cihaz açıklaması

Endirekt yakılan mazotlu ısıtıcı, dış mekanların hızlı şekilde ısıtılmasını sağlamak için oda havasının ısıtılmasını sağlar.

Cihaz sadece, aşağıdaki spesifikasyonlara sahip gaz yağı veya mazotla (maksimum % 10 biyodizel) çalıştırılabilir: 10.200 kcal/kg, 20 °C'deki maks. viskozite 1,5°E.

Bu cihaz, üzeri kapalı dış mekanlara veya yeterli taze hava beslemesi olan mekânlara yerleştirilen, endirekt yanmalı bir cihazdır.

Cihaz, baca gazlarının bir baca üzerinden tahliye edilmesi için bir baca gazı bağlantısına sahiptir.

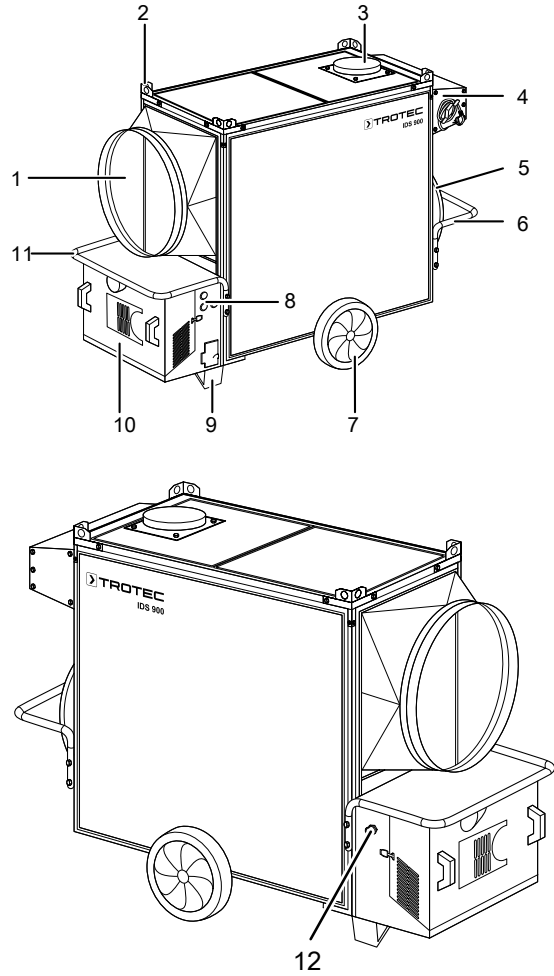
Mazotlu ısıtıcı, ayrıca bir yakıt filtresi, yakıt pompası ve bir sıcak hava çıkış kanalına sahiptir. Sıcak hava çıkış kanalının uç parçası, 2 veya 4 delikli kanallarla değiştirilebilir: Tüm delikler bu sırada açık tutulmalıdır.

BU ISITMA CİHAZI SADECE PROFESYONEL KULLANIM İÇİN ÜRETİLMİŞTİR. CİHAZ, MOBİL VE ZAMAN ALICI PROFESYONEL UYGULAMALAR İÇİN ÖZENLİ ŞEKİLDE TASARLANMIŞTIR. EVDE KULLANIM VE ISI KONFORU İÇİN ÜRETİLMEMİŞTİR VE UYGUN HAVALANDIRMA OLMAYAN KAPALI MEKANLARIN ISITILMASI İÇİN KESİNLİKLE KULLANILMAMALIDIR.

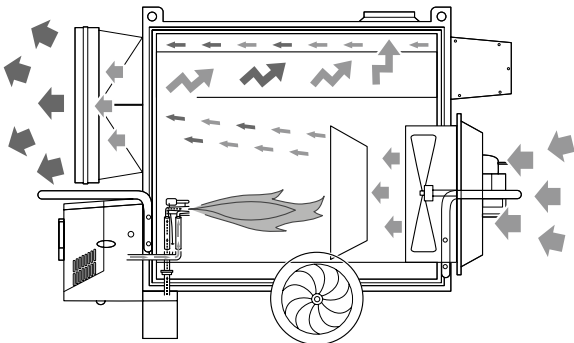
Çalışma prensibi

Cihaz, emilen soğuk havayı yanma odasının ısı eşanjörü olarak adlandırılan büyük yüzeyinden geçirerek ısı üretir. Gerekli yanma havası, cihazın brülörü tarafından dıştan hava girişi ağız aracılığıyla veya ısıtılacak odadan emilir. Hava ısıtılacak odadan çekilirse, odanın yeterince havalandırılması gerekir. Isıtılacak hava, yakıtın yakıldığı yanma odasından tamamen ayrılmıştır. Yanma ürünleri bir baca üzerinden açık havaya gönderilir. Emilen hava ısıtılır ve dışarı üfleme deliğinden tekrar ortama verilir.

Cihazın görünümü



No.	Tanım
1	Hava çıkışı
2	Dayanak noktası
3	Baca bağlantısı
4	Kontrol panosu
5	Soğutma fanı
6	Koruyucu parça
7	Tekerlek
8	Termostat gövdesi
9	Ayak
10	Brülör gövdesi
11	Taşıma kulpu
12	Kapaklı depo bağlantısı



Taşıma ve nakliye sırasında dikkat edilecek hususlar

Not

Düzgün olmayan bir şekilde depolar veya taşırsanız cihaz hasar görebilir.
Cihazın taşınması ve depolanmasıyla ilgili bilgilere dikkat ediniz.

Taşıma

Cihaz, rahatça taşınması için bir taşıma kulpu ve iki taşıma tekerleği ile donatılmıştır.

Her taşıma işleminden **önce** şu uyarılara dikkat ediniz:

- Cihazı kapatınız.
- Elektrik fişinden tutarak elektrik kablosunu elektrik prizinden çekiniz.
- Elektrik kablosunu çekme halatı olarak kullanmayınız.
- Yer değiştirme ve taşıma sırasında cihaz öndeki tutamaklardan tutulmalıdır. Daha sonra, ısıtıcı arka tekerlekleri üzerinde hareket eder.
- Cihazı yeterince soğumaya bırakınız.

Depolama

Her depolama işleminden **önce** şu uyarılara dikkat ediniz:

- Cihazı kapatınız.
- Elektrik fişinden tutarak elektrik kablosunu elektrik prizinden çekiniz.
- Cihazı yeterince soğumaya bırakınız.

Cihazı kullanmadığınız zamanlarda aşağıdaki depolama koşullarına uyunuz:

- Kuru ve donmaya ve ısıya karşı korunmuş
- Tozdan ve doğrudan güneş ışığından korunan bir yerde dik bir pozisyonda
- Gerekirse, içeriye toz girmesine karşı bir kılıfla koruyarak

Bağlantı veya montaj

Teslimat kapsamı

- 1 x cihaz
- 1 x kılavuz
- 1 x hortum bağlantı rakoru, Ø 700 mm
- 1 x bağlantı kiti, harici yağ deposu için

Cihazın ambalajından çıkartılması

1. Kartonu açınız ve cihazı çıkartınız.
2. Ambalajı cihazdan komple çıkartınız.
3. Elektrik kablosunu komple açınız. Elektrik kablosunun zarar görmemiş olmasına dikkat ediniz ve açarken kabloya zarar vermeyiniz.

Montaj

Cihaz, teslimat sırasında kısmen önceden monte edilmiş durumdadır. Elektrik devre panosu, brülör, fan termostatu, aşırı ısı koruma termostatu ve manüel tekrar devreye alma özellikli emniyet termostatu bağlanmış durumdadır.

Montajdan önceki elektrik bağlantısı ve ayarlar

1. Hava ısıtıcının bağlantı veya montaj işleminden önce besleme şebekesine bağlantıyı kontrol ediniz.
⇒ Elektrik besleme şebekesinin değerlerinin, tip etiketindeki bilgilere aynı olduğundan emin olunuz.
2. Daha sonra elektrik kablosunu kurallara uygun şekilde, sigortalı bir prize takınız. Şantiyelerde VDE 0100/0105 uyarınca prizinin önüne bir devre kesici bağlanmış olmalıdır.

Zemine kurulum ve tavana montaj



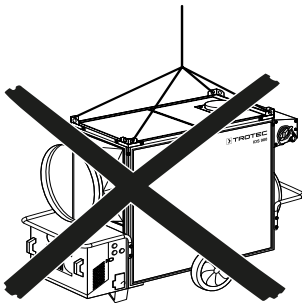
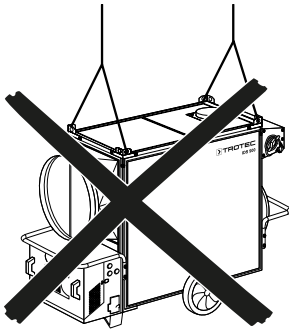
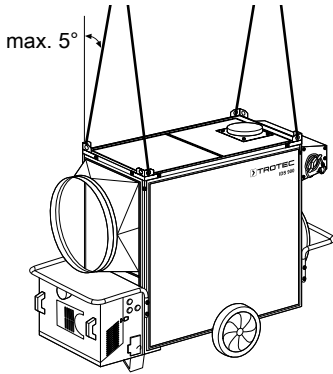
Tehlike Asılı yük!

Düşen yük nedeniyle ölüm tehlikesi.

Hava ısıtıcı aşağıdaki şekilde monte edilebilir:

- Zeminde dengeli pozisyonda
- Dört asma noktasına sabitlenen uygun boyutta ve uzunlukta halatlar ve/veya zincirler kullanılarak tavana asılı şekilde

Duvarlar, zemin ve / veya tavana asgari mesafe en az 2 m olmalıdır.



Sıcak hava sevk kanallarına bağlantı

Sıcak hava dağıtıcı, direkt hava dağıtımı ile çalışma için öngörülmüştür.

Sıcak hava deliği, sıcak hava akımının esnek kanallara dağıtılması gerekirse 2 veya 4 yollu bir dağıtıcı kafayla değiştirilebilir.

1. Orijinal üfleme memesini sökünüz.
2. Orijinal üfleme memesini 2 veya 4 yollu bir dağıtıcı kafayla değiştiriniz.

Tertibatlar, münferit durumlarda uygun çaplı kanallara da bağlanabilir.

Tertibatlar uygun çaplı kanallara bağlanırsa veya sıcak hava dağıtım devresinde önemli değişiklikler yapıldıysa (örn. boruların uzunluğunu veya çapını ve kavis sayısını değiştirme) aşağıdaki kontrol ve iyileştirme çalışmalarını bir elektrik teknisyenine yaptırınız:

- Hava motorunun elektrik ihtiyacı kontrol edilmelidir. Bu değer, belirtilen değer üstüne olmamalıdır.
- Hava sevk kapasitesinin nominal sevk kapasitesiyle aynı olup olmadığı kontrol edilmelidir.

Yakıt beslemesine bağlantı

Hava ısıtıcıların kullanılmasına yönelik yerel ve/veya ulusal yasalar uyarınca kurulum, ayarlama ve çalıştırma yönetmeliklerine her zaman dikkat ediniz.

Kurulum sırasında aşağıdakilere dikkat edilmelidir:

- Baca gazı sistemini projelendirmeden önce DIN 18160 uyarınca yetkili baca temizleme işletmesini bilgilendiriniz.
- Kurulum işlemini yetkili bir tesisatçıya yaptırınız.
- Brülörün baca gazı değerlerini düzenli olarak kontrol ettiriniz.
- Zehirlenme nedeniyle yaralanma tehlikesi.
- Tesisatın hatalı şekilde kurulması, sağlık sorunlarına neden olur.

Mazot hattına bağlantı, mazot deposu yakıt pompasına bağlanarak aşağıdaki şekilde gerçekleştirilebilir:

- Doğrudan brülörün mazot pompası kullanılarak.
Bu sırada, brülörün talimatlarında belirtilen boyutlara ve uzunluklara dikkat ediniz.
- Bir yardımcı mazot pompası kullanılarak endirekt şekilde.
Sistemi doğru şekilde boyutlandırmak için müşteri hizmetleriyle temas kurunuz.

Kurulum

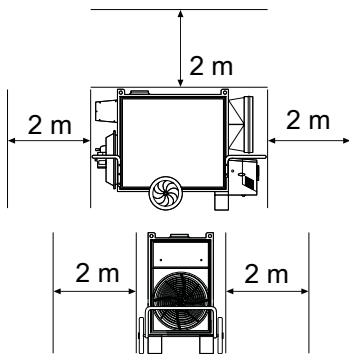
Cihazın kurulum yeri seçilirken, bir dizi mekansal ve teknik koşul dikkate alınmalıdır. Bunlara uyulmaması, cihazın veya aksesuarlarının çalışma özelliğini olumsuz etkileyebilir veya insanlara ve maddi varlıklara yönelik tehlikelere neden olabilir.

Kurulum sırasında aşağıdakilere dikkat edilmelidir:

- Cihaz sadece üstü örtülü alanlarda çalıştırılmalıdır.
- Cihazı 3 aydan daha uzun bir süre aynı yerde çalıştırmayınız. Baca gazı sistemini projelendirmeden önce ulusal yasalar hakkında bilgi edininiz ve yetkili bir uzmana başvurunuz.
- Cihaz, durma güvenliği sağlanmış şekilde ve yanıcı olmayan bir zemine yerleştirilmelidir.
- Cihaz; bir bacanın, dış duvarın yakınına veya açık, havalandırılan bir alana kurulmalıdır.
- Cihaz kurallara uygun şekilde sigortalı bir elektrik prizine bağlanmalıdır.
- Cihazın kurulduğu mekan yeterli düzeyde havalandırılmış olmalıdır.

Cihazla aynı mekanda insanlar veya hayvanlar bulunuyorsa yeterli düzeyde taze hava beslemesi olmasına özellikle dikkat ediniz!

- Cihazın emme deliğiyle duvar arasındaki asgari mesafe en az 2 m olmalıdır (bkz. Şekil).
- Cihazın yanıcı malzemelerle arasındaki asgari mesafe en az 3 m olmalıdır.
- Emme ve dışarı üfleme deliklerinin üzeri örtülmemiş olmalıdır.
- Cihazın yakınında duvarlar veya büyük nesnelere olmamalıdır.
- Yeterli sayıda yangın söndürme sistemi mevcut olmalıdır.



Bağlantı veya montaj

Bağlantı veya montaj sırasında aşağıdakilere dikkat edilmelidir:

- Cihazınızın teslimat kapsamının eksik olup olmadığını kontrol ediniz. Teslimat kapsamı eksikse, Trotec müşteri hizmetlerine veya cihazı satın aldığınız yetkili satıcıya başvurunuz.
- Cihazı ve bağlantı parçalarını olası hasarlar açısından kontrol ediniz.
- Kurulum bölümünde açıklanan ön koşullara dikkat ediniz.
- Harici depoyu bağlayınız (bkz. Yağ beslemesinin kurulması).
- Bağlantı veya montajdan önce cihazı kontrol ediniz ve kullanım sırasında cihazın iyi durumda olup olmadığını düzenli olarak kontrol ediniz.
- Elektrik şebekesinin özelliklerinin tip etiketindeki özelliklerle aynı olup olmadığını kontrol ediniz.
- Cihazı her çalıştırma öncesinde, elektrik fişini prize takmadan önce fanın serbestçe hareket edip etmediğini kontrol ediniz.
- Elektrik kablosunu kurallara uygun şekilde, sigortalı bir prize takınız. Şantiyelerde ulusal düzenlemelere (Almanya'da: VDE 0100/0105) uygun olarak priz önüne bir devre kesici (FI) bağlanmış olmalıdır.
- Uzun süre kullanılmadıkta sonraki çalıştırma sırasında, çalıştırma prosedürünün birkaç kez tekrarlanması gerekebilir. Yeniden çalıştırmadan önce yaklaşık 2 dakika bekleyiniz.
- İlk çalıştırma işlemi, yanma parametrelerinin doğruluğunu kontrol eden bir elektrik teknisyeni tarafından yapılmalıdır.

Sondanın takılması

Not

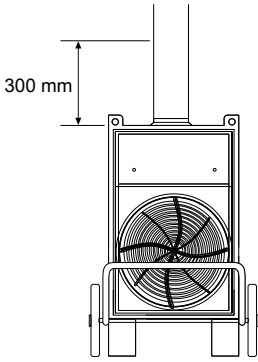
İlk çalıştırma işlemi, yanma parametrelerinin doğruluğunu kontrol eden bir elektrik teknisyeni tarafından yapılmalıdır.

Not

Brülör, gerekli ayardan farklı olabilecek fabrika çıkışı bir ön ayara sahiptir. Bağlantı veya montaj sırasında bu ayar kontrol edilmeli ve gerekirse düzeltilmelidir.

"Teknik bilgiler" tablosu, ayar değerlerini (brülör mazot basıncı, yanma kafasının pozisyonu, hava regülasyonu) belirtir.

Yanmanın ve baca gazının düzenli kontrolü için kullanılacak sondayı şu şekilde yerleştiriniz:



Yanma sıcaklığı aşağıdaki değerlere sahip olursa yanma dengeli ve temizdir:

Bacharach endeksi: 0 (beyaz)

CO₂: % 11 / 12,5

Oksijen (O₂): % 4,5 / 6

CO_{maks}: 500 ppm

- Kullanılan yakıt ve montaj koşullarına (rakım, yanma havasının hava girişi ile veya hava girişi olmadan emilmesi, vb.) bağlı olarak, yanma parametrelerinin doğru olmaması durumunda brülörün tekrar ayarlanması gerekebilir.
- Kabul testi tamamlandıktan sonra, sondanın içeri sokulması için kullanılan deliği, kanalın sızdırmazlığını ve ısıya dayanıklılığını garanti eden bir malzemeyle kaplayınız.

Yağ beslemesinin kurulması

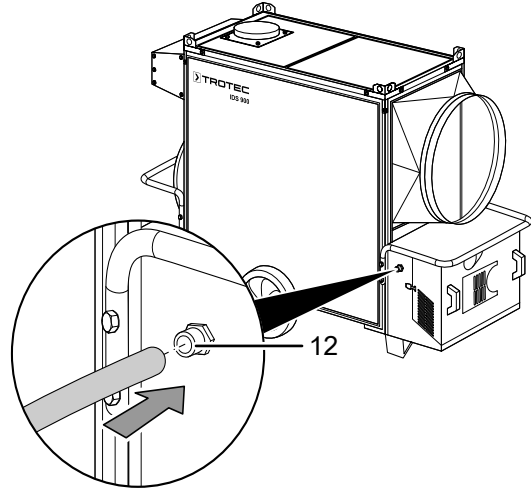
Cihaz, hızlı bağlantı parçaları aracılığıyla bir harici depoya bağlanır.

- ✓ Cihazı, Devre dışı bırakma bölümünde anlatılanlara uygun şekilde kapatınız.
- ✓ Harici depoya bağlantıdan önce cihazın tamamen soğumasını bekleyiniz.
- ✓ Sadece cihaz için uygun olan yakıtı kullanınız (bkz. Teknik bilgiler).

1. Cihazı sağlam, düz ve yanıcı olmayan bir zeminin üzerine yerleştiriniz.
2. Harici deponun depo bağlantısındaki kapağı çıkartınız.
3. Cihazın kapağını depo bağlantısından çıkartınız.
4. Besleme ve geri dönüş hortumunu, hızlı bağlantı parçaları aracılığıyla harici deponun depo bağlantısına sabitleyiniz.
5. Besleme ve geri dönüş hortumunu, hızlı bağlantı parçaları aracılığıyla cihazın depo bağlantısına sabitleyiniz.
6. Sızdırma olmaması için hortumun sıkıca oturmasına dikkat ediniz.
7. Cihaz şimdi yağ beslemesine bağlanmıştır.

Not

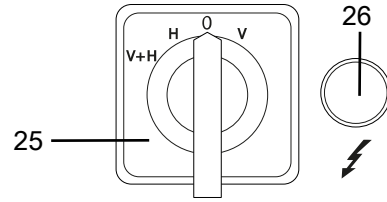
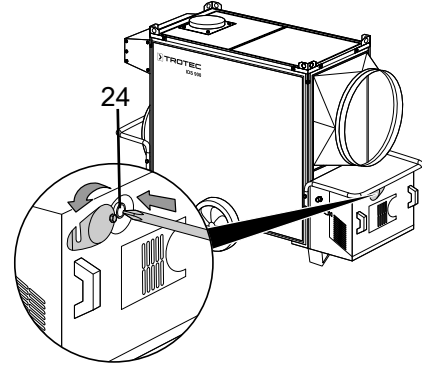
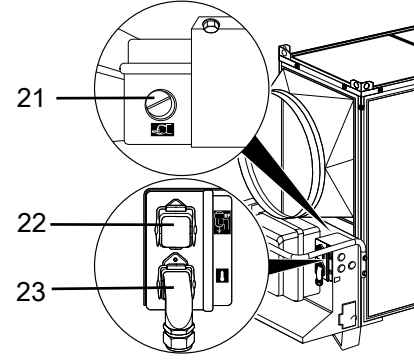
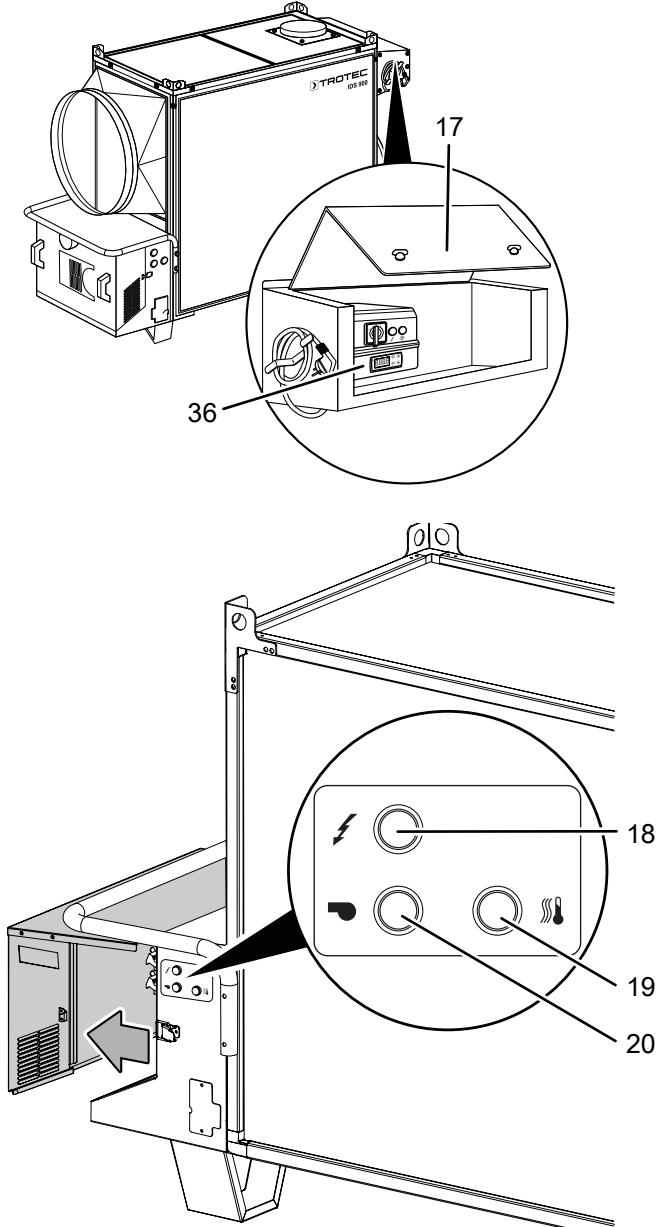
Depo boşalınca, brülör alevi söner ve cihaz otomatik olarak kapanır.



Kullanım

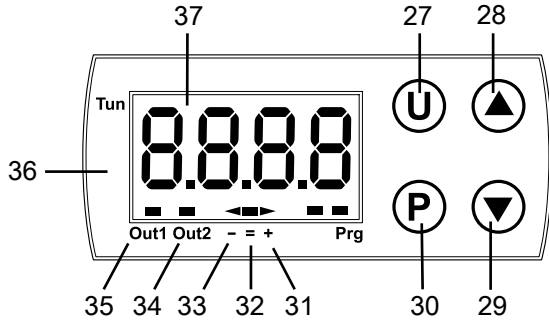
Cihaz, sadece cihazın kullanımı konusunda eğitim almış kişiler tarafından kullanılmalıdır.

Kumanda elemanları



No.	Tanım
17	Kontrol panosunun kapağı
18	Termostat akım beslemesinin kontrol lambası
19	Emniyet termostatının kontrol lambası (aşırı ısınma)
20	Brülör kontrol lambası
21	Emniyet termostatının manüel sıfırlanması (arızayı onaylama tuşu)
22	Oda termostadı prizi
23	Yağ ön ısıtma bağlantısı
24	Lambalı brülör arızayı onaylama tuşu
25	Isıtma/havalandırma düğmesi (Açma/Kapatma düğmesi)
26	Çalışma kontrol lambası
36	LCD'li sıcaklık regülatörü

Çalışma paneli



No.	Tanım	Anlamı
27	U tuşu	Bir ayarı onaylar.
28	▲ tuşu	▲ tuşuna iki kez basılırsa, ekran, saat [s] cinsinden çalışma süresini gösterir. Belirtilen süre efektif ısıtma süresi değildir, cihazın elektrikle beslendiği ve açık olduğu süredir. Tuşa bir kez basılırsa, bir önceki değere geçilebilir.
29	▼ tuşu	Bir sonraki değere geçer.
30	P tuşu	Bu tuş basılı tutulursa, işleme modu gösterilir. Tuşa kısa süreli basılırsa, giriş onaylanır.
31	+ sembolü	+ sembolünün üstünde bir kırmızı ok yanarsa, sıcaklık ayarlanan değer üzerinde.
32	= sembolü	= sembolünün üstündeki yeşil LED yanarsa, sıcaklık ayarlanan nominal değere eşittir.
33	- sembolü	- sembolünün üstünde bir kırmızı ok yanarsa, sıcaklık ayarlanan değer altındadır.
34	OUT 2 LED'i	Brülör termostatının çalışma durumunu gösterir.
35	OUT 1 LED'i	Fan açıldığında yanar.
36	LCD ekranlı sıcaklık regülatörü	Çıkış sıcaklığını ve çalışma saatini belirler. Brülör ve fan termostatının devreye girme sıcaklığının kontrolü
37	Gösterge	°C cinsinden belirlenen sıcaklığı gösterir.

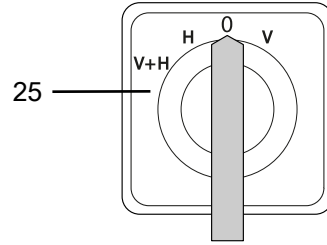
Cihazı açma

Cihaz aşağıdaki çalışma modlarına sahiptir:

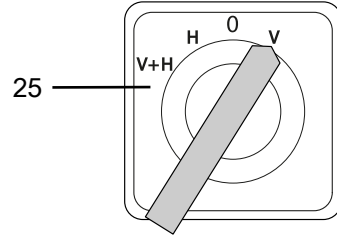
- **0** modunda brülör kapalıdır.
- **V** modunda sadece fan çalışır.
- **V+H** modunda, fan sürekli moda çalışır ve brülör, belirtilen oda sıcaklığına ulaşana kadar çalışır.
- **H** modunda brülör açıktır. Fan sadece, yanma odası yeterince sıcaksa çalışır. Belirtilen oda sıcaklığına ulaşınca brülör kapatılır. Fan sadece, yanma odası tamamen soğuyana kadar çalışır.

Cihaz, prensip olarak istenen oda sıcaklığına ulaşılana kadar çalışır.

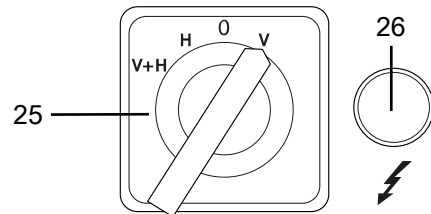
1. Kontrol panosunun kapağını (17) kaldırınız.
2. Isıtma/Havalandırma düğmesinin (25) **0** konumunda olduğundan emin olunuz.



3. Hava ısıtıcıyı, Isıtma/Havalandırma düğmesiyle (25) **V** moduna getiriniz.

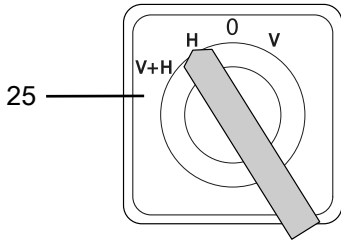


⇒ Şebeke göstergesi için yeşil çalışma kontrol lambası (26) yanar;

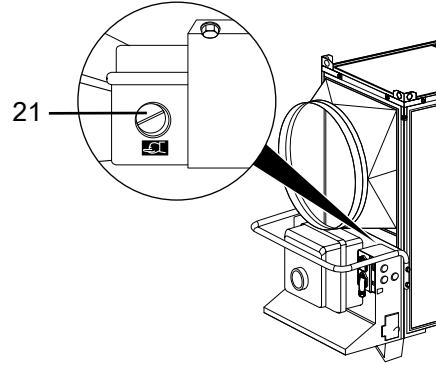


⇒ Fan (5) açılmıştır.

4. Daha sonra, düğmeyi (25) **H** veya **V+H** moduna getiriniz.



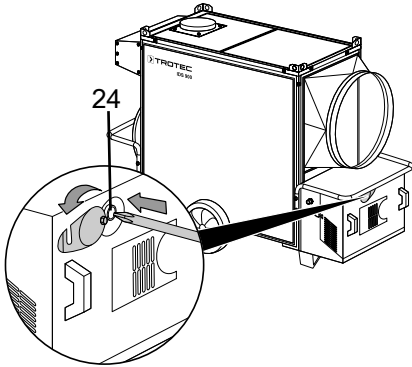
- Hava ısıtıcıyı tekrar başlatmak için emniyet termostatının manuel sıfırlama düğmesine (21) basınız.



⇒ Brülör, başlatma ve ön yıkama çevrimine başlar ve alev yanar. Yanma odası birkaç dakika süreyle ısıtıldıktan sonra ana fan da çalışmaya başlar.

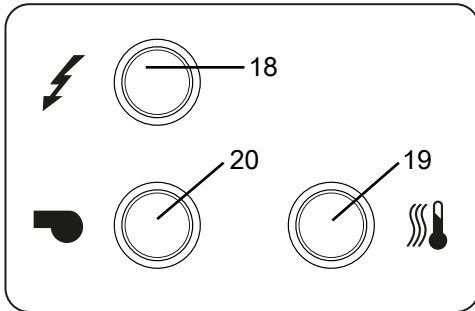
Aşağıdakilere dikkat ediniz:

- Çalışmaya başlama veya çalışma sırasında hava ısıtıcının arızalanması durumunda, çalışma arızasının nedenini Hatalar ve arızalar bölümüne göre bulunuz.
- Brülörün emniyet kapatmasından sonra, brülörün arızayı onaylama tuşundaki (24) lamba yanar. Hava ısıtıcıyı tekrar başlatmak için brülörün arızayı onaylama tuşuna (24) üç saniye süreyle basınız.



- Hiçbir zaman birbiri ardına üçten fazla çalıştırma işlemi uygulamayınız: Yanmamış mazot, yanma odasında birikebilir ve daha sonraki çalıştırma işlemi sırasında aniden tutuşabilir.

- Termostatın emniyet kapatmasından sonra, emniyet termostatının kontrol lambası (aşırı ısınma) (19) yanar. Kontrol lambası (19), brülör gövdesinin yanında yer alır.



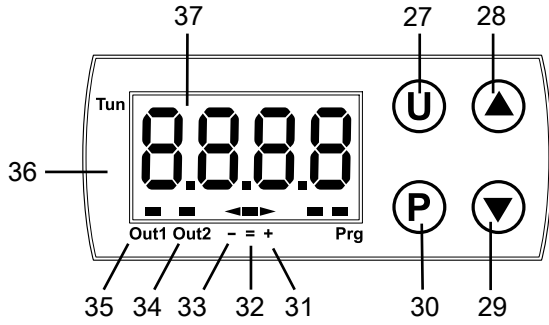
Havalandırma

Hava ısıtıcı sadece sürekli havalandırma için kullanılacaksa, Isıtma/Havalandırma düğmesini (25) **V** moduna getiriniz.

Sıcaklık regülatörü

Hava ısıtıcı, aşağıdaki parametrelerin görüntülenmesi ve kontrolü için LC ekranlı bir sıcaklık regülatörüne (36) sahiptir:

- Hava çıkış sıcaklığının belirlenmesi
- Çalışma saatlerinin belirlenmesi
- Fan termostatının devreye girme sıcaklığının kontrolü
- Brülör termostatının devreye girme sıcaklığının kontrolü



Sayacı sıfırlamak için aşağıdaki yöntemi izleyiniz:

1. Cihazın Isıtma/Havalandırma düğmesini (25) **0** (KAPALI) moduna getiriniz.
2. Sıcaklık regülatörünün **P** tuşunu (30) en az üç saniye süreyle basılı tutunuz:
⇒ "PASS" sözcüğü 5 saniye süreyle yanıp söner.
3. İstedığınız karakter görüntülenene kadar ▼ tuşuna (29) birkaç kez basarak "-481" kodunu giriniz. Onaylamak ve sonraki karaktere geçmek için **P** tuşuna (30) basınız.
4. Daha sonra **U** tuşuna (27) basınız.
⇒ Ekranda, havanın çıkış sıcaklığı gösterilir.

Fan termostatının devreye girme sıcaklığının kontrolü

Sıcaklık regülatörü, ana fan, ayarlanan yanma odası sıcaklığına bağlı olarak açılacak veya kapanacak şekilde programlanmıştır. Bu, brülör çalışmaya başlarken ve brülör odası henüz yeterince sıcak değilken soğuk havanın üflenmesini önler.

Bu sayede, kapatma işlemi sırasında dahili artık ısının tahliye edilmesi sağlanır.

Sıcaklık, 5 °C'lik bir histerezle 35 °C'ye ayarlanmıştır.

Fan termostatının çalışma durumu

- "OUT 1" LED'i (35) kırmızı renkte yanarsa: Fan açıktır.
- "OUT 1" LED'i (35) yanmazsa: Fan kapalıdır.

Brülör termostatının devreye girme sıcaklığının kontrolü

Sıcaklık regülatörü, brülör, yanma odasının ayarlanan maksimum sıcaklığına bağlı olarak açılacak veya kapanacak şekilde programlanmıştır. Bu, L2 emniyet termostati devreye girmeyecek şekilde yanma odasının aşırı ısınmasını önler. Emniyet termostati devreye girerse, cihaz kapanır (ayrıca bkz "Hatalar ve arızalar" bölümü).

Termostat, fabrika çıkışında 5 °C'lik bir histerezle yanma odasının 95 °C'lik maksimum sıcaklığına ayarlanmıştır.

"OUT 2" LED'i (34), brülör termostatının çalışma durumunu gösterir. "-" (33), "=" (32) ve "+" (31) LED sırası güncel sıcaklığı gösterir:

- - sembolünün (33) üstünde bir kırmızı ok yanarsa, sıcaklık ayarlanan değer altındadır. Termostat, brülörü devreye sokar.
- = sembolünün (32) üstündeki yeşil LED yanarsa, sıcaklık ayarlanan nominal değere eşittir.
- + sembolünün (31) üstünde bir kırmızı ok yanarsa, sıcaklık ayarlanan değer üzerindedir. Termostat, brülörü bloke eder.

Fan termostatının ve brülör termostatının devreye girme sıcaklığı sadece Trotec müşteri hizmetleriyle görüşüldükten sonra değiştirilebilir.

Devre dışı bırakma



Elektrik gerilimine karşı uyarı

Elektrik fişine nemli ya da ıslak elle dokunmayınız.

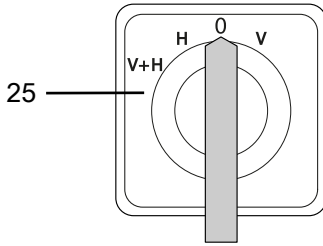
Not

Aşırı ısınma nedeniyle cihaz hasar görebilir!

Cihazı asla elektrik fişini çekerek kapatmayınız. Bu durumda cihaz aşırı ısınabilir.

Cihazı düzgün bir şekilde kapatınız. Elektrik fişini, ancak fan motoru tamamen durduktan sonra cihazdan çekiniz.

1. Isıtma/Havalandırma düğmesini (25) 0 konumuna getiriniz.



⇒ Brülör durur (brülör kontrol lambası (20) söner), fan devrededir. Bu sırada, yanma odası tamamen soğuyana kadar birkaç kez açılır ve kapanır.

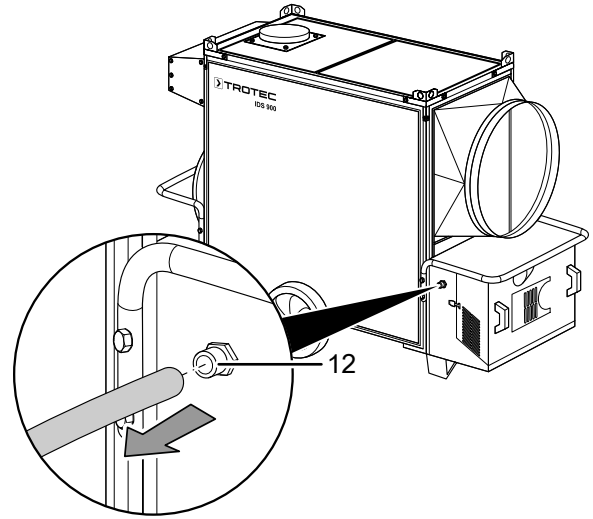
Aşağıdakilere dikkat ediniz:

- Hava ısıtıcının çalışmasını durdurmak için fişi kesinlikle besleme panosundan çekmeyiniz. Elektrik beslemesi ancak fan durduktan sonra kesilmelidir.

Yağ beslemesinin ayrılması

Yağ beslemesini ayırmak için aşağıdaki yöntemi izleyiniz:

- ✓ Besleme ve güvenli şekilde hortumunda hiç yakıt artığı bulunmadığından emin olunuz.
 - ✓ Cihazı, Devre dışı bırakma bölümünde anlatılanlara uygun şekilde kapatınız.
 - ✓ Cihazı tamamen soğumaya bırakınız.
1. Besleme ve geri dönüş hortumunu, harici deposunun depo bağlantısından çıkartınız.
 2. Besleme ve geri dönüş hortumunu, cihazın depo bağlantısından (12) çıkartınız.



3. Harici deponun kapağını, deponun depo bağlantısına takınız.
4. Cihazın kapağını, cihazın depo bağlantısına (12) takınız.

Cihazın enerji tüketimi açısından verimli kullanımına ilişkin bilgiler

Gereksiz enerji tüketimini önlemek için, cihazın sadece gerçek kullanım süresi boyunca açık kalmasına dikkat ediniz. Mevcutsa, cihazın kapatma otomatijinden faydalanınız.

Sonradan sipariş edilebilen aksesuarlar

Tanım	Ürün no.
İki yönlü hortum dağıtıcısı, 2 × Ø 600 mm	6100006174
Dört yönlü hortum dağıtıcısı, 4 × Ø 400 mm	6100006175
10 m kablolu termostat	6100007016
Yağ ön ısıtıcısı	6100006177
Dolum ağız yağ filtresi	6100006161
Alt yağ deposu IDS 900, 208 litre kapasite	6100006176
Baca gazı borusu, eğimsiz, uzunluk 1 m	6100006214
Baca gazı borusu için 90° kavisli bağlantı	6100006220
Baca gazı borusu yağmur kapağı	6100006226
Tronect SP-C ³ hava hortumu, uzunluk 7,6 m	6100001273

Hatalar ve arızalar**Elektrik gerilimine karşı uyarı**

Cihazın açılmasını gerektiren çalışmalar, sadece yetkili uzman şirketler veya Trotec tarafından gerçekleştirilmelidir.

**Uyarı**

Usulüne uygun olmayan onarım nedeniyle yaralanma tehlikesi!
Cihaz üzerinde asla değişiklik veya onarım çalışmaları yapmaya çalışmayınız.
İzin alınmadan yapılan değişiklikler ağır yaralanmalara veya ölüme neden olabilir.
Onarım işlemlerini sadece sertifikalı bir servise yaptırınız.

Kusursuz işlevselliği temin etmek için, cihaz üretim esnasında defalarca kontrol edilmiştir. Buna rağmen arızalar ortaya çıkarsa cihazı aşağıdaki listeye göre kontrol ediniz.

Cihaz çalışmaya başlamıyor:

- Elektrik bağlantısını kontrol ediniz.
- Elektrik kablosunun ve elektrik fişinin hasarlı olup olmadığını kontrol ediniz. Hasarlar belirlerseniz cihazı çalıştırmayı denemeyiniz.
Bu cihazın şebeke bağlantı hattı zarar görürse, tehlikeleri önlemek için, üretici veya müşteri hizmetleri ya da benzer nitelikte bir kişi tarafından değiştirilmelidir.
- Yapı tarafındaki şebeke sigortasını kontrol ediniz.

Not

Tüm bakım ve onarım çalışmalarından sonra en az 10 dakika bekleyiniz. Cihazı ancak daha sonra açınız.

Cihaz kontrollerden sonra sorunsuz bir şekilde çalışmıyor:

Müşteri hizmetleriyle temas kurunuz. Gerekirse cihazı onarım için bir yetkili elektrik servisine veya Trotec'e götürünüz.

Hata kodları

Segmentli göstergede aşağıdaki hata mesajları görüntülenebilir:

- **Kontrol panosunda hata**
L2 emniyet termostadı (19) tetiklenince kırmızı sinyal lambası yanar: Brülörün arızayı onaylama tuşuna (24) basınız. Arızayı onaylama tuşu ve lamba (24), brülör gövdesinin altında yer alır. Arızayı onaylama tuşuna dıştan ulaşmak için arızayı onaylama tuşunun kapağını yana itiniz.
- **Brülörde hata**
Brülörün alev denetimi tetiklenirse brülör kontrol lambası (20) yanar. Bir emniyet kapatması durumunda hiçbir zaman arka arkaya iki çalıştırma işlemi uygulanmamalıdır. Yanmamış yakıtlar, yanma odasında birikebilir ve daha sonraki çalıştırma işlemi sırasında aniden tutuşabilir.
- **Kontroller ve önlemler sonuç vermezse:**
Trotec müşteri hizmetlerini arayınız.

Çalışma arızası	Anlamı	Çözüm
Cihaz çalışmaya başlamıyor/cihaz kapanıyor	Eksik elektrik beslemesi	Isıtma/Havalandırma düğmesinin (25) çalışmasını ve pozisyonunu kontrol ediniz
		Elektrik hattının özelliklerini kontrol ediniz
		Sigortaların çalışır durumda olup olmadığını kontrol ediniz
	Isıtma/Havalandırma düğmesinin (25) konumu yanlış	Doğru konuma getiriniz
	Oda termostati düzensiz çalışıyor	Termostat konumunu kontrol ediniz ve düzeltiniz Termostatın çalışır durumda olup olmadığını kontrol ediniz
Güvenlik sistemi (brülör, L2 termostati, fanın termik rölesi), onarımdan sonra tekrar açılmıyor	Aşağıdaki yöntemi izleyiniz: <ul style="list-style-type: none"> • Brülörün arızayı onaylama tuşuna (24) basınız. • Brülör düğmesine (kontrol sistemindeki düğme) basınız • Manüel sıfırlamalı emniyet termostatına (21) basınız • Fanın termik rölesine basınız 	
L1 termostatının müdahalesi	Yanma odasında aşırı ısınma	Yakıt beslemesini kontrol ediniz
		Mevcut kapakların, rakorların, vb. doğru pozisyonda olup olmadığını kontrol ediniz
		Hava hatlarındaki ve fan ızgaralarındaki kirleri/ yabancı cisimleri temizleyiniz
L2 termostatının devreye girmesi (Uyarı ışığı (19) yanıyor)	Yanma odasında aşırı ısınma	Yakıt beslemesini kontrol ediniz
		Mevcut kapakların, rakorların, vb. doğru pozisyonda olup olmadığını kontrol ediniz
		Hava hatlarındaki ve fan ızgaralarındaki kirleri/ yabancı cisimleri temizleyiniz
RM termik RM rölesinin müdahalesi (lamba (18) yanıyor)	Yanma odasında aşırı ısınma	Eksenel fanlı ısıtma cihazı: Hava girişindeki olası engelleri temizleyiniz. Hava kanallarının uzunluğunu azaltınız
		Santrifüj fanlı ısıtma cihazı: V kayışın ayarını kontrol ediniz
		Her durumda, hava motorunun çektiği elektriğin tip etiketinde belirtilen değer altında olup olmadığını kontrol ediniz
Brülör çalışıyor, alev yanmıyor ve kontrol sistemindeki tekrar çalıştırma göstergesi aydınlatılıyor	Brülörün düzensiz çalışması	Brülörün arızayı onaylama tuşuna (24) bastıktan ve cihaz tekrar başlatıldıktan sonra aynı durum ikinci kez meydana gelirse, teknik müşteri hizmetlerine başvurunuz

Fan çalışmaya başlamıyor veya gecikerek çalışmaya başlıyor	Elektrik beslemesi eksik	Sigortaların çalışır durumda olup olmadığını kontrol ediniz Elektrik bağlantılarını kontrol ediniz
	Termostatta (21) hasar	Termostatı kontrol ediniz, ayarlayınız veya değiştiriniz
	Motor sargısı yanmış veya kopmuş	Fanı ve motoru değiştiriniz
	Motor kondansatörü yanmış (Mod. "M")	Kondansatörü değiştiriniz
	Motor yatağı bloke durumda	Yatağı değiştiriniz
Fandan ses geliyor veya fan titriyor	Hava girişince yabancı cisimler var	Yabancı cisimleri ve kirleri temizleyiniz
	Yetersiz hava devir daimi	Yabancı cisimleri ve kirleri temizleyiniz
Yetersiz ısıtma	Brülörün yetersiz ısıtma kapasitesi	Trotec teknik müşteri hizmetlerine başvurunuz

Kullanıcının kendi yapabileceği bakım, onarım veya ürünün temizliğine ilişkin bilgiler

Periyodik bakım ile ilgili bilgiler

Bakım ve koruma aralığı	Her bağlantı veya montaj işleminden önce	Gerektiğinde	En azından 2 haftada bir	En azından 4 haftada bir	En azından 6 ayda bir	En azından her yıl
Emme ve dışarı üfleme açıklıklarını kirlenme ve yabancı cisimler açısından kontrol ediniz, gerekiyorsa temizleyiniz	X					
Emme ızgarasını kirlenme ve yabancı cisim açısından kontrol ediniz, gerekiyorsa temizleyiniz	X		X			
Dış temizlik		X				X
Cihazın iç kısmının kirlenip kirlenmediğini görsel olarak kontrol ediniz		X		X		
Hasarlı olup olmadığını kontrol ediniz	X					
Sabitlenme civatalarını kontrol ediniz		X				X
Termostatların kontrol edilmesi					X	
Elektrik bağlantılarının kontrol edilmesi					X	
Motorun ve fanın temizlenmesi	x	x				
Brülörün kontrol ve test edilmesi		x				x
Yanma odasını temizleyiniz		x				x
Mazot besleme hattını kontrol ediniz	x					
Hava ısıtıcıyı kontrol ediniz	x					
Isı eşanjörünü temizleyiniz		x				x
İç temizlik					x	
Deneme çalışması						X

Bakım ve koruma protokolü

Cihaz tipi:

Cihaz numarası:

Bakım ve koruma aralığı	1	2	3'e	4'e	5	6	7	8	9	10	11	12	13	14	15	16
Emme ve dışarı üfleme açıklıklarının kirlenme ve yabancı cisimler açısından kontrol ediniz, gerekiyorsa temizleyiniz																
Emme ızgarasını kirlenme ve yabancı cisim açısından kontrol ediniz, gerekiyorsa temizleyiniz																
Dış temizlik																
Cihazın iç kısmının kirlenip kirlenmediğini görsel olarak kontrol ediniz																
Hasarlı olup olmadığını kontrol ediniz																
Sabitleme civatalarını kontrol ediniz																
Termostatların kontrol edilmesi																
Elektrik bağlantılarının kontrol edilmesi																
Motorun ve fanın temizlenmesi																
Brülörün kontrol ve test edilmesi																
Yanma odasını temizleyiniz																
Mazot besleme hattını kontrol ediniz																
Hava ısıtıcıyı kontrol ediniz																
Isı eşanjörünü temizleyiniz																
İç temizlik																
Deneme çalışması																
Notlar																

1. Tarih:	2. Tarih:	3. Tarih:	4. Tarih:
İmza:	İmza:	İmza:	İmza:
5. Tarih:	6. Tarih:	7. Tarih:	8. Tarih:
İmza:	İmza:	İmza:	İmza:
9. Tarih:	10. Tarih:	11. Tarih:	12. Tarih:
İmza:	İmza:	İmza:	İmza:
13. Tarih:	14. Tarih:	15. Tarih:	16. Tarih:
İmza:	İmza:	İmza:	İmza:

Bakıma başlanmadan önce yapılacak işlemler



Elektrik gerilimine karşı uyarı

Elektrik fişine nemli ya da ıslak elle dokunmayınız.

- Cihazı kapatınız.
- Elektrik fişinden tutarak elektrik kablosunu elektrik prizinden çekiniz.
- Cihazı tamamen soğumaya bırakınız.



Elektrik gerilimine karşı uyarı

Cihazın açılmasını gerektiren çalışmalar, sadece yetkili uzman şirketler veya Trotec tarafından gerçekleştirilmelidir.

Temizlik ve kontrol

Tüm temizlik ve bakım çalışmalarında aşağıdaki yöntemi izleyiniz:

- Cihazı, Devre dışı bırakma bölümünde açıklandığı gibi kapatınız.
- Cihazın tamamen soğumasını bekleyiniz.

Not

Temizlik ve bakım protokolü düzenli olarak kontrol ediniz.

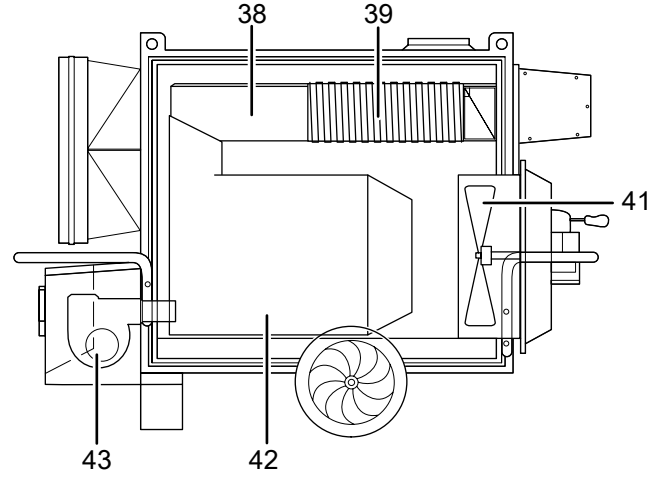
Aşağıdaki bakım ve temizlik çalışmaları müşteri hizmetleri tarafından yapılmalıdır:

Brülörün kontrol ve test edilmesi

- Brülörün (43), brülör tedarikçi kılavuzuna göre sökülmesi ve kontrolü
- Yanma parametrelerinin ölçülmesi ve dengeli ve temiz bir yakma işleminin sağlanması için tüm işlem adımlarının uygulanması (bkz. Bağlantı veya montaj bölümü).

Isı eşanjörü, brülör ve yanma odasının temizlenmesi

- Brülörün (43) ve türbülans sistemlerinin (39) sökülmesi.
- Brülörün (43), türbülans sistemlerinin (39), ısı eşanjörünün (38) ve yanma odasının (42) temizlenmesi.



Motorun ve fanın temizlenmesi

- Fanın (41) sökülmesi ve fan kanadı çarkının temizlenmesi.
- Motorun basınçlı havayla temizlenmesi.

Aşağıdaki bakım ve temizlik çalışmaları kullanıcı tarafından yapılmalıdır:

Hava ısıtıcının ve mazot besleme hattının kontrol edilmesi

Aşağıdakilerden emin olunuz:

- Isıtılacak odanın yeterli düzeyde havalandırıldığından
- Hava emme ve üfleme hatlarının bloke olmadığından
- Cihazın üzerine çarşaf veya örtü konulmamış olduğundan
- Cihazın sabit ve durma güvenliği sağlanmış bir pozisyonda bulunduğundan
- Cihazın yangın ve patlama tehlikesi içeren bölgelere kurulmamış olduğundan
- Yangın tehlikesi yaratan malzemelerle cihaz arasında bir emniyet mesafesinin mevcut olduğundan

Mazot kaçaqları oluşursa aşağıdaki yöntemi izleyiniz:

1. Mazot kesme musluğunu kapatınız.
2. Mazot kaçaqlarının yerini belirleyiniz.
3. Trotec müşteri hizmetlerini arayınız.

Dış temizlik

Aşağıdaki cihaz parçalarını dıştan temizleyiniz:

- Brülör
 - Kirleri ve tortuları iyice temizleyiniz
 - Hava girişinin tıkanmamış olduğundan emin olunuz
- Dış gövde, hatlar, soket bağlantısı ve bağlantı parçalarını bir bezle temizleyiniz
- Hava girişi/çıkışı:
 - Kirleri ve tortuları iyice temizleyiniz
 - Hava girişinin tıkanmamış olduğundan emin olunuz

Dış ve iç temizlik sırasında ayrıca aşağıdakilere dikkat ediniz:

- 30 cm altındaki bir mesafeden izin verilen maksimum basınç 70 bar'dır
- Elektrik kablosu bağlanmadan önce tüm parçalar tamamen kurumuş olmalıdır

Elektrik bağlantılarının kontrol edilmesi

Elektrik bağlantılarını kontrol etmek için aşağıdaki yöntemi izleyiniz:

1. Elektrik kablosunu prizden çekerek çıkartınız.
2. Tüm bağlantıların çalışır durumda olduğundan ve sıkı oturduğundan emin olunuz.
3. Kirleri ve tortuları temizleyiniz.
4. Gerekirse, çalışır durumdaki bağlantıları, telleri veya soket bağlantılarını Trotec müşteri hizmetlerine değiştiriniz.

Termostatların kontrol edilmesi

Termostatları kontrol etmek için aşağıdaki yöntemi izleyiniz:

1. Hava çıkışının olası bağlantı kanallarını çıkartınız.
2. Hava ısıtıcının iç duvarına takılmış olan termostatların yerini belirleyiniz
3. Termostatları kuru bir bezle temizleyiniz ve kapılar borunun bükülmemesine veya zarar görmemesine dikkat ediniz

Bakım, onarım ve kullanımda uyulması gereken kurallar



Uyarı

Dış gövdenin açılmasını gerektiren periyodik bakım çalışmaları ve onarımlarda Trotec müşteri servisine başvurunuz. Kurallara aykırı şekilde açılan cihazlar her türlü garanti kapsamı dışındadır ve garanti talepleri geçersiz olur.

Teknik ek

Teknik bilgiler

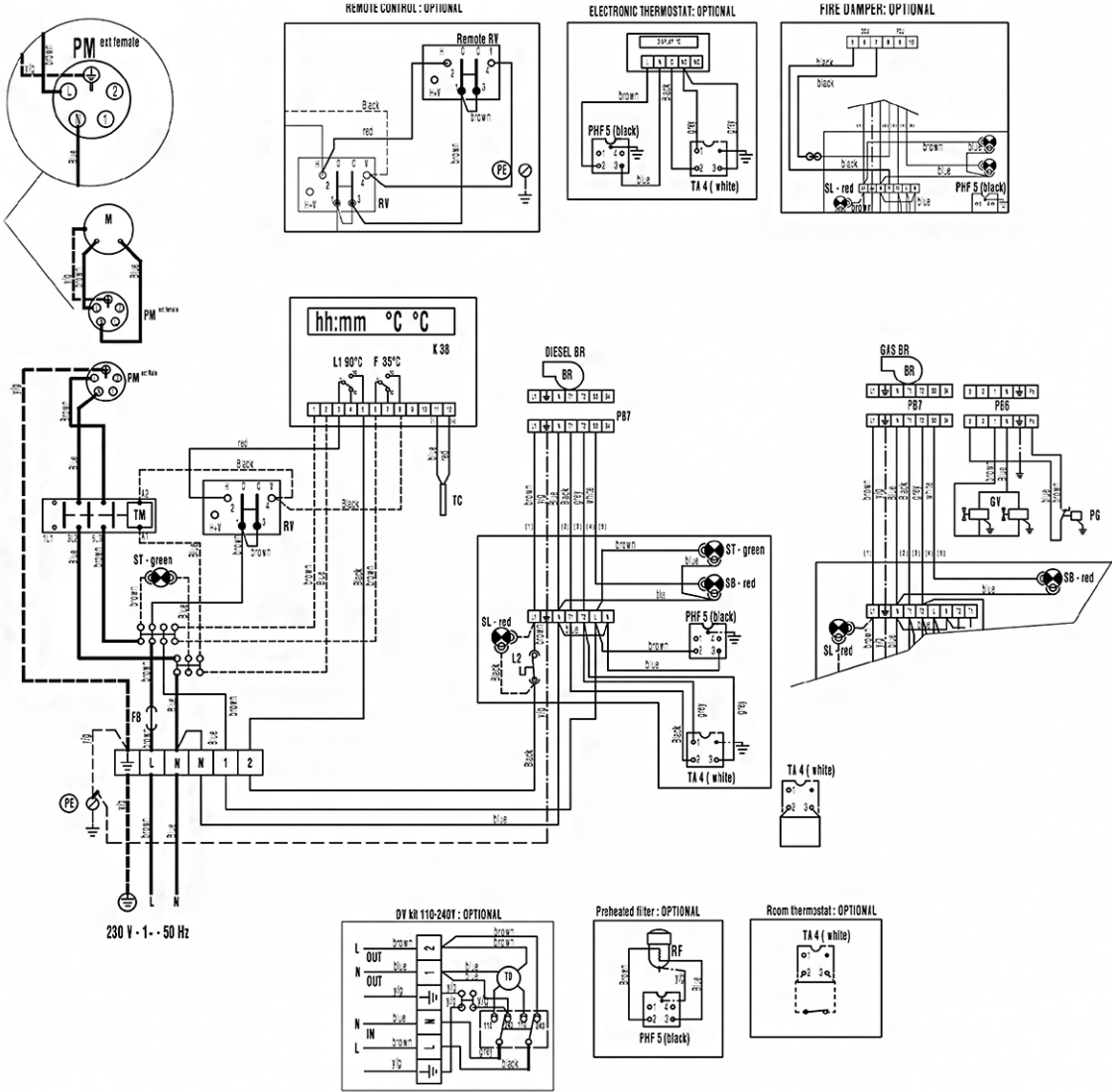
Parametre	Değer
Model	IDS 900
Yanma	dolaylı
Maks. nominal ısı yükü	236 kW
Nominal ısı kapasitesi	217 kW
Hava miktarı	17000 m ³ /saat
Sıcaklık artışı	55 °C
Maks. yakıt tüketimi	21,69 l/saat
Şebeke bağlantısı	230 V / 50 Hz
Akım tüketimi	11,2 A
Aşırı ısı termiği	Evet
Hava taşıma hortumu (SP-C)	Ø 725 mm
Ses basınç seviyesi (1 m mesafe)	69 dB(A)
Boyutlar (Uzunluk × Genişlik × Yükseklik)	2245 × 982 × 1584 mm
Duvarlarla / nesnelere aradaki minimum mesafeler	üst 2 m arka 2 m yan 2 m ön 2 m
Ağırlık (depo boşken)	351 kg
Brülör (bkz. Brülör talimatları)	
Brülör mazot basıncı	13 bar
Brülör kafası pozisyonu	Pozisyon 6
Hava miktarı ayarı	
Hortumlu	Pozisyon 8,0
Hortumsuz	Pozisyon 7,3

Yakıtlar

Cihaz için sadece, 10.200 kcal/kg, maks. ve 1,5°E a 20 °C viskozite spesifikasyonlarına sahip aşağıdaki yakıtlara izin verilmiştir:

- Dizel yakıt (maksimum % 10 biyodizel)
- Gazyağı

IDS 900 devre şeması

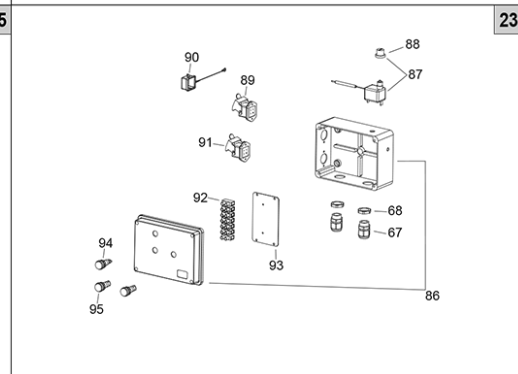
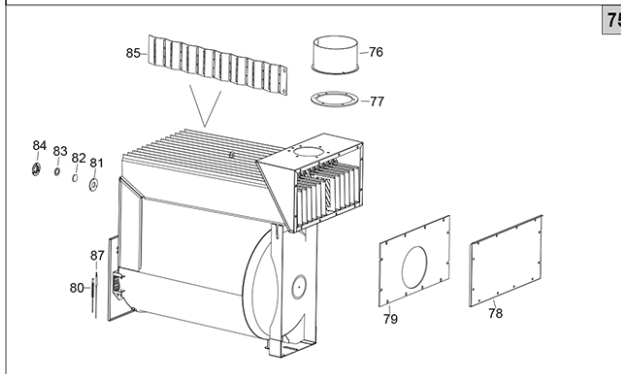
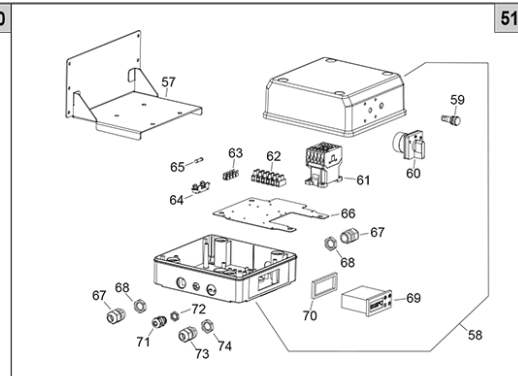
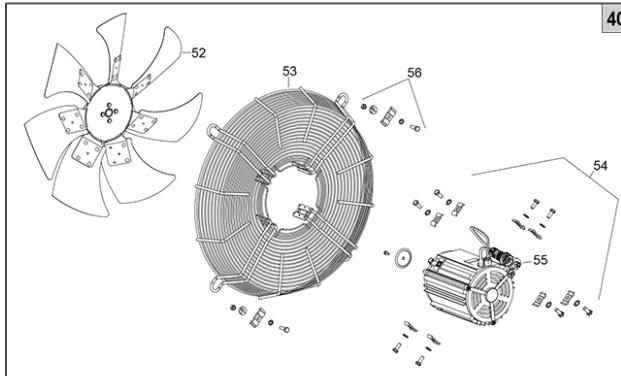
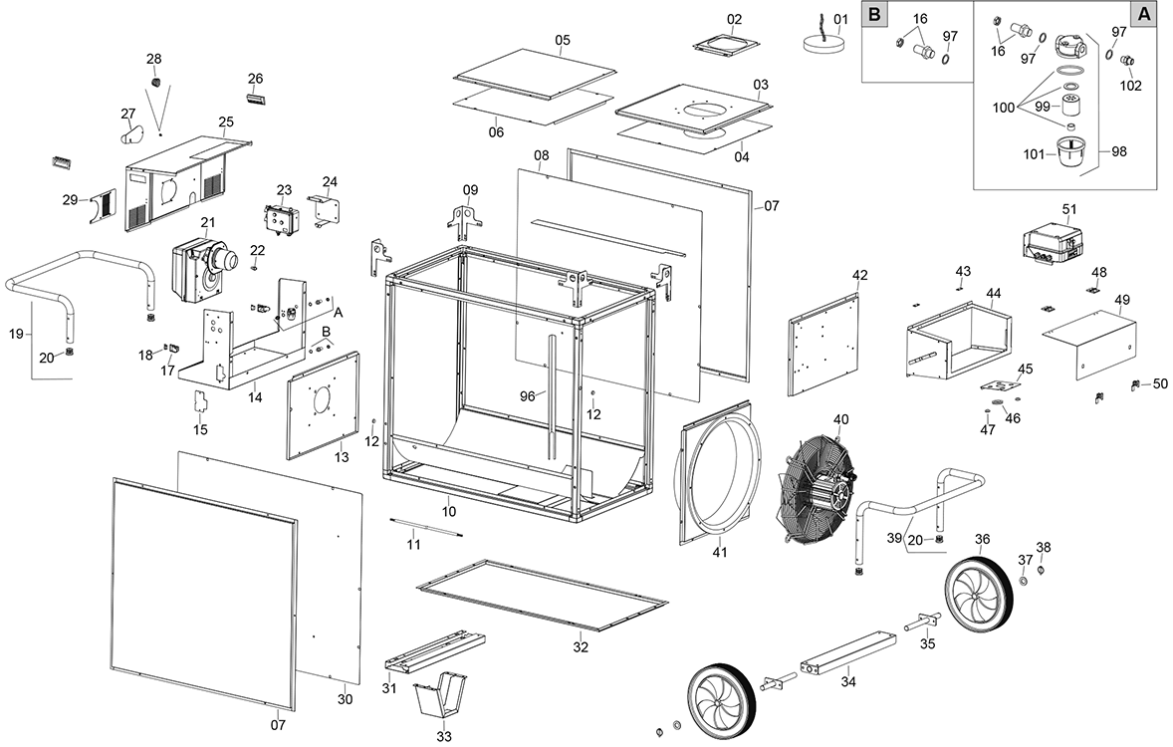


C Kondansatör	TM Fanın uzak şalteri	BR Brülör	L2 Manüel kilit açmalı emniyet termostati, L2
M Fan motoru	RM Fanın termik rölesi	TA Oda termostati	RV Isıtma-Durdurma-Havalandırma düğmesi
F Hava regülatörü	ST Kontrol lambası	PB Brülör	SL Aşırı ısınma koruması kontrol lambası, L1, L2
FB Brülör sigortası 6A	SB Fan "KAPALI" kontrol lambası	L1 Aşırı ısı koruma termostati, L1	

IDS 900 yedek parçalara genel bakış

Uyarı!

Yedek parçaların pozisyon numaraları, işletme kılavuzunda parçalar için kullanılan pozisyon numaralarından farklıdır.



No.	SPARE PART	No.	SPARE PART	No.	SPARE PART
1	Cap	35	Wheel axle	69	Thermoregulator
2	Panel	36	Wheel	70	Seal
3	Panel	37	Washer	71	Cable fastener
4	Panel	38	Latched pin	72	Cable fastener nut
5	Panel	39	Bumper	73	Cable fastener
6	Panel	40	Air fan assembly	74	Cable fastener nut
7	Panel	41	Panel	75	Combustion chamber
8	Panel	42	Support bracket	76	Chimney fitting
9	Stirrup	43	Spacer	77	Seal
10	Frame	44	Electrical panel box	78	Panel
11	Power cord	45	Support plate	79	Insulating gasket
12	Cable protection	46	Cable protection	80	Thermocouple
13	Panel	47	Cable protection	81	Insulating gasket
14	Base	48	Hinge	82	Tempered glass
15	Panel	49	Panel	83	Insulating gasket
16	Fitting	50	Lock	84	Disc
17	Toggle latch	51	El. control box	85	Turbulence-generating grid
18	Catch	52	Fan	86	El. components box
19	Handle	53	Inlet grill	87	Safety thermostat
20	Cap	54	Motor	88	Safety thermostat plastic profile
21	Oil burner	55	Capacitor	89	Plug
22	Nozzle	56	Hardware kit (screws/nuts/ washers)	90	Thermostat plug cover
23	El. control box	57	Stirrup	91	Thermostat plug
24	Thermostat support bracket	58	El. components box	92	Terminal board
25	Panel	59	Lamp	93	Support plate
26	Handle	60	Switch	94	Lamp
27	Panel	61	Contacto	95	Lamp
28	Spring	62	Terminal board	96	Protective panel
29	Panel	63	Ground terminal board	97	Aluminium washer
30	Panel	64	Fuse holder	98	Diesel filter
31	Support bracket	65	Fuse	99	Filter cartridge
32	Panel	66	Support plate	100	Filter seal kit
33	Support	67	Cable fastener	101	Filter container
34	Wheels axle support bracket	68	Cable fastener nut	102	Iron fitting

Üretici ve ithalatçı firmanın unvanı, adres ve telefon numarası

İthalatçı (sadece Türkiye için geçerlidir):

Trotec Endüstri Ürünleri Tic.Ltd.Sti.

Oruçreis Mh., Giyimkent Cd.,

14. Sok. No.61, Giyimkent Sitesi

34235 Esenler/İstanbul

Telefon: +90 212 438 56 55

Faks: +90 212 438 56 51

Üretici:

Trotec GmbH

Grebener Straße 7

D-52525 Heinsberg

Telefon: +49 2452 962-400

Faks: +49 2452 962-200

E-posta: info@trotec.de

Servis istasyonları

Aşağıdaki bilgiler sadece Türkiye için geçerlidir:

Trotec Endüstri Ürünleri Tic.Ltd.Sti.

Oruçreis Mh., Giyimkent Cd.,

14. Sok. No.61, Giyimkent Sitesi

34235 Esenler/İstanbul

Telefon: +90 212 438 56 55

Kullanım sırasında insan veya çevre sağlığına tehlikeli veya zararlı olabilecek durumlara ilişkin uyarılar

Elektronik cihazlar evsel atık değildir ve Türkiye'de, elektrikli ve elektronik cihazlar hakkındaki Elektrikli ve Elektronik Teçhizat Atıkları Direktifi'ne (EETA) göre uzman bir tasfiye merkezine gönderilmelidir. Kullandıktan sonra lütfen bu cihazı geçerli yasal düzenlemelere uygun şekilde tasfiye ediniz.

Uygunluk beyanı

2006/42/EG sayılı Makine Yönetmeliği, Ek II Bölüm 1 Alt bölüm A kapsamında orijinal uygunluk beyanının tercümesi

İşbu beyanla, Trotec GmbH olarak biz, aşağıda tanımlanan ürünün 2006/42/EG sayılı AT Makine Yönetmeliği'nin gerekliliklerine uygun olarak geliştirildiğini, tasarlandığını ve üretildiğini kendi sorumluluğumuz altında beyan ederiz.

Ürün modeli / ürün: IDS 900

Ürün tipi: mazotlu ısıtıcı

İlk üretim yılı: 2021

İlgili AB Yönetmelikleri:

- 2014/30/EU: 29.03.2014

Uygulanan uyumlulaştırılmış normlar:

- Yok

Uygulanan ulusal normlar ve teknik spesifikasyonlar:

- Yok

Üretici ve teknik belge yetkilisinin adı:

Trotec GmbH

Grebener Straße 7, D-52525 Heinsberg

Telefon: +49 2452 962-400

E-posta: info@trotec.de

Düzenleme yeri ve tarihi:

Heinsberg, 02.11.2021

Detlef von der Lieck, Genel Müdür

Trotec GmbH

Grebener Str. 7
D-52525 Heinsberg

☎ +49 2452 962-400

☎ +49 2452 962-200

✉ info@trotec.com

www.trotec.com