

TTW 100000

TR

ORİJİNAL KULLANIM
KILAVUZUNUN ÇEVİRİSİ
RÜZGÂR MAKİNESİ



 TROTEC

İçindekiler

| | |
|--|----|
| Kullanım kılavuzu hakkında bilgiler | 2 |
| Cihazın kullanım ömrü ve garanti süresi..... | 2 |
| Kullanım hatalarına ilişkin bilgiler – Güvenlik | 2 |
| Cihaz fonksiyonlarıyla ilgili tanıtıcı ve temel bilgiler | 5 |
| Taşıma ve nakliye sırasında dikkat edilecek hususlar | 5 |
| Bağlantı veya montaj..... | 6 |
| Kullanım | 7 |
| Cihazın enerji tüketimi açısından verimli kullanımına ilişkin bilgiler | 8 |
| Hatalar ve arızalar | 8 |
| Kullanıcının kendi yapabileceği bakım, onarım veya ürünün temizliğine ilişkin bilgiler | 9 |
| Bakım, onarım ve kullanımda uyulması gereken kurallar | 9 |
| Teknik ek | 9 |
| Üretici ve ithalatçı firmanın unvanı, adres ve telefon numarası | 12 |
| Servis istasyonları | 12 |
| Kullanım sırasında insan veya çevre sağlığına tehlikeli veya zararlı olabilecek durumlara ilişkin uyarılar | 12 |
| Uygunluk beyanı | 12 |

Kullanım kılavuzu hakkında bilgiler

Semboller



Elektrik gerilimine karşı uyarı

Bu sembol, elektrik gerilimi nedeniyle insanların hayatına ve sağlığına yönelik oluşan tehlikelere karşı uyarıda bulunur.



Uyarı

Sinyal sözcüğü, önlenmediği takdirde ölüm veya ağır bir yaralanmaya neden olabilecek orta risk derecesindeki bir tehlikeyi tanımlar.



Dikkat

Sinyal sözcüğü, önlenmediği takdirde hafif veya orta bir yaralanmaya neden olabilecek düşük risk derecesindeki bir tehlikeyi tanımlar.

Not

Sinyal sözcüğü, önemli bilgilere işaret eder (örn. maddi hasarlar), fakat tehlikelere işaret etmez.



Bilgi

Bu sembolün bulunduğu notlar, çalışmalarınızı hızlı ve güvenli şekilde yapmanız konusunda size yardımcı olur.



Kılavuza dikkat ediniz

Bu sembolün bulunduğu notlar, işletme kılavuzuna dikkat edilmesi gerektiği konusunda sizi uyarır.

Talimatların güncel sürümünü aşağıdaki linkten indiriniz:



TTW 100000



<https://hub.trotec.com/?id=46620>

Cihazın kullanım ömrü ve garanti süresi

Aşağıdaki bilgiler sadece Türkiye için geçerlidir:

Ticari müşteriler için garanti süresi bir yıldır. Özel müşteriler için garanti süresi iki yıldır.

Kullanım hatalarına ilişkin bilgiler – Güvenlik

Bu kılavuzu, cihazı çalıştırmadan/kullanmadan önce dikkatlice okuyunuz ve kılavuzu her zaman kurulum yerinin hemen yakınında veya cihazın üzerinde bulundurunuz.



Uyarı

Tüm güvenlik uyarılarını ve talimatları okuyunuz.

Güvenlik uyarılarına ve talimatlara uymanın ihmal edilmesi, elektrik çarpmasına, yangına ve/veya ağır yaralanmalara neden olabilir.

Daha sonra bakmak için tüm güvenlik uyarılarını ve talimatları saklayınız.

- Cihazı patlama tehlikesi altındaki mekânlarda veya bölgelerde çalıştırmayınız ve bu tür yerlere yerleştirmeyiniz.
- Cihazı, agresif atmosferlerde çalıştırmayınız.
- Cihazı; dik konumda, durma güvenliği sağlanarak ve taşıma kapasitesine sahip bir zemin üzerine yerleştiriniz.
- Nemli temizlikten sonra cihazı kurutunuz. Cihazı ıslak durumda çalıştırmayınız.
- Cihazı elleriniz nemli veya ıslakken çalıştırmayınız veya kullanmayınız.
- Cihazı doğrudan su püskürmesine maruz bırakmayınız.

- Cihazın içine asla herhangi bir nesne veya uzuvlarınızı sokmayınız.
- Çalışma sırasında cihazın üzerini örtmeyiniz.
- Cihazın üzerine oturmayınız.
- Cihaz bir oyuncak değildir. Çocukları ve hayvanları uzak tutunuz.
- Cihazın her kullanımından önce cihazın aksesuarlarını ve bağlantı parçalarını olası hasarlar açısından kontrol ediniz. Arızalı cihazları ve cihaz parçalarını kullanmayınız.
- Cihazın dışında bulunan tüm elektrik kablolarının hasar görmeye karşı (örn. hayvanlar nedeniyle) korunduğundan emin olunuz. Elektrik kabloları veya şebeke bağlantısında hasar varken cihazı kesinlikle kullanmayınız!
- Şebeke bağlantısı, Teknik Ek bölümündeki bilgilere uygun olmalıdır.
- Elektrik fişini düzgün bir şekilde topraklanmış prize takınız.
- Elektrik kablosu için kullanılacak uzatmaları teknik bilgileri dikkate alarak seçiniz. Uzatma kablosunu tamamen açınız. Aşırı elektrik yükü oluşmasına izin vermeyiniz.
- Birden çok vantilatörü çalıştırmak için kesinlikle tek bir uzatma kablosu kullanmayınız.
- Kabloyu bükmeyiniz ve yağ, gres, kimyasallar, sıcak yüzeyler veya keski ya da aşındırıcı nesnelere teması önleyiniz.
- Cihazdaki bakım, temizlik veya onarım çalışmalarından önce, elektrik fişinin tutarak elektrik kablosunu prizden çekiniz.
- Cihazı kullanmadığınız zamanlarda, cihazı kapatınız ve elektrik kablosunu prizden çıkartınız.
- Elektrik kablosunun ve elektrik fişinin hasarlı olup olmadığını kontrol ediniz. Hasarlar belirlerseniz cihazı çalıştırmayı denemeyiniz. Trotec'ten elektrik fişli yeni bir elektrik kablosu sipariş ediniz ve elektrikli fişli arızalı elektrik kablosunu bu kabloyla değiştiriniz. Arızalı elektrik kabloları insan sağlığı için ciddi tehlike oluşturur!
- Cihazın kurulumu sırasında, Teknik ek bölümü uyarınca duvarlarla ve nesnelere arasında bırakılacak minimum mesafeye ve depolama ve çalışma koşullarına dikkat ediniz.
- Hava girişi ve hava çıkışının açık olduğundan emin olunuz.
- Hava girişi ve hava çıkışının yakın çevresinde gevşek nesnelere ve kir bulunmamasını sağlayınız.
- Cihazın üzerindeki güvenlik işaretlerini, çıkartmaları ve etiketleri çıkarmayınız. Tüm güvenlik işaretleri, çıkartmalar ve etiketlerin okunur durumda olmasını sağlayınız.
- Emme tarafında hiçbir zaman kir ve gevşek nesnelere bulunmadığından emin olunuz.
- Çalışma sırasında cihazı taşımayınız.

- Çalışma devam ederken vantilatörü yatırmayınız. Eğim açısının ayarını değiştirmeden önce cihazı kapatınız.
- Cihazın yakınında uzun süre duracaksanız bir koruyucu kulaklık ve koruyucu gözlük takınız.

Usulüne uygun kullanım

TTW 100000 rüzgâr makinesini, teknik bilgilere ve güvenlik uyarılarına uyarak hava sirkülasyonu için kullanınız.

Cihaz, örn. tünel havalandırması, film ve tiyatrodaki cihaz testleri için güçlü rüzgâr simülasyonu gibi güçlü, büyük hacimli bir hava sirkülasyonu oluşturmak için tasarlanmıştır.

Cihaz sadece birlikte teslim edilen frekans inverteri (FU) ile çalıştırılmalıdır.

Cihaz, iç ve dış alanlarda kullanım için uygundur.

Öngörülebilir hatalı kullanım

TTW 100000 rüzgâr makinesi, sıvılarda veya su baskını olmuş ya da bataklık şeklindeki zeminlerde kurulum için uygun değildir.

Duman gazı emme veya atmosferik hava dışında başka maddelerin taşınması için kullanıma izin verilmez.

Cihazı banyo küveti, duş veya yüzme havuzlarının yakınında kullanmayınız.

Cihaz üzerinde izin olmadan değiştirme, ekleme ya da dönüştürme işlemi yapmak yasaktır.

Personelin niteliği

Bu cihazı kullanan kişiler:



- Yüksek güçlü fanların kullanılması sırasında oluşan tehlikeleri bilmeli.
- Başta Kullanım hatalarına ilişkin bilgiler – Güvenlik bölümü olmak üzere işletme kılavuzunu okumuş ve anlamış olmalıdır.

Cihazın üzerindeki güvenlik işaretleri ve levhalar

Not

Cihazın üzerindeki güvenlik işaretlerini, çıkartmaları ve etiketleri çıkarmayınız. Tüm güvenlik işaretleri, çıkartmalar ve etiketlerin okunur durumda olmasını sağlayınız.

Cihazın üzerine aşağıdaki güvenlik işaretleri ve levhalar takılmıştır:

| Güvenlik işaretleri | Anlamı |
|--|---|
|  | Cihazın yakınında uzun süre duracaksanız bir koruyucu kulaklık takınız. |
|  | Cihazın yakınında duracaksanız bir koruyucu gözlük takınız. |

Kalan tehlikeler



Elektrik gerilimine karşı uyarı

Elektrikli parçalar üzerindeki çalışmalar sadece yetkili bir uzman şirket tarafından gerçekleştirilmelidir!



Elektrik gerilimine karşı uyarı

Cihaz üzerinde gerçekleştirilecek tüm çalışmalardan önce elektrik fişini prizden çıkartınız!
Elektrik fişine nemli ya da ıslak elle dokunmayınız.
Elektrik fişinden tutarak elektrik kablosunu elektrik prizinden çekiniz.



Elektrik gerilimine karşı uyarı

Elektrik çarpma tehlikesi!
Cihaz suyla temas ederse, elektrik çarpma tehlikesi ortaya çıkar!



Uyarı

Eğitimsiz kişiler tarafından amacına veya usulüne uygun olmayan şekilde kullanılması durumunda bu cihaz çeşitli tehlikelere neden olabilir! Personel niteliklerine dikkat ediniz!



Uyarı

Cihaz bir oyuncak değildir ve çocukların eline geçmemelidir.



Uyarı

Boğulma tehlikesi!
Ambalaj malzemesini dikkatsizce etrafta bırakmayınız.
Çocuklar için tehlikeli bir oyuncığa dönüşebilir.



Uyarı

Cihazı sadece frenleri sabitlenmiş ve eğim ayarı kilitlenmiş durumdayken çalıştırınız!



Dikkat

Savrulan parçalar nedeniyle yaralanma tehlikesi!
Cihaz çalışırken uygun bir koruyucu gözlük kullanınız.



Dikkat

Parçaların güçlü hava akımı nedeniyle savrulmasından kaynaklanan yaralanma tehlikesi bulunmaktadır.
Cihazı açmadan önce, hava girişi ve hava çıkışının yakınında gevşek parçalar (giysi parçaları, saç, vb.) bulunmadığından emin olunuz!

Not

Cihazı temizlemek için sert temizlik maddeleri, aşındırıcı veya çözücü maddeler kullanmayınız.

Acil durumda yapılması gerekenler

1. Cihazı kapatınız.
2. Cihazı şebeke beslemesinden ayırınız: Elektrik fişinden tutarak elektrik kablosunu elektrik prizden çekiniz.
3. Arızalı bir cihazı tekrar elektrik şebekesine bağlamayınız.

Aşırı ısınma koruması

Cihaz, otomatik bir aşırı ısınma korumasına sahiptir.

Motor aşırı ısınır (çalışma sıcaklığının aşılması), cihaz kapanır.

Cihaz yeterli düzeyde soğuyunca tekrar açılır.

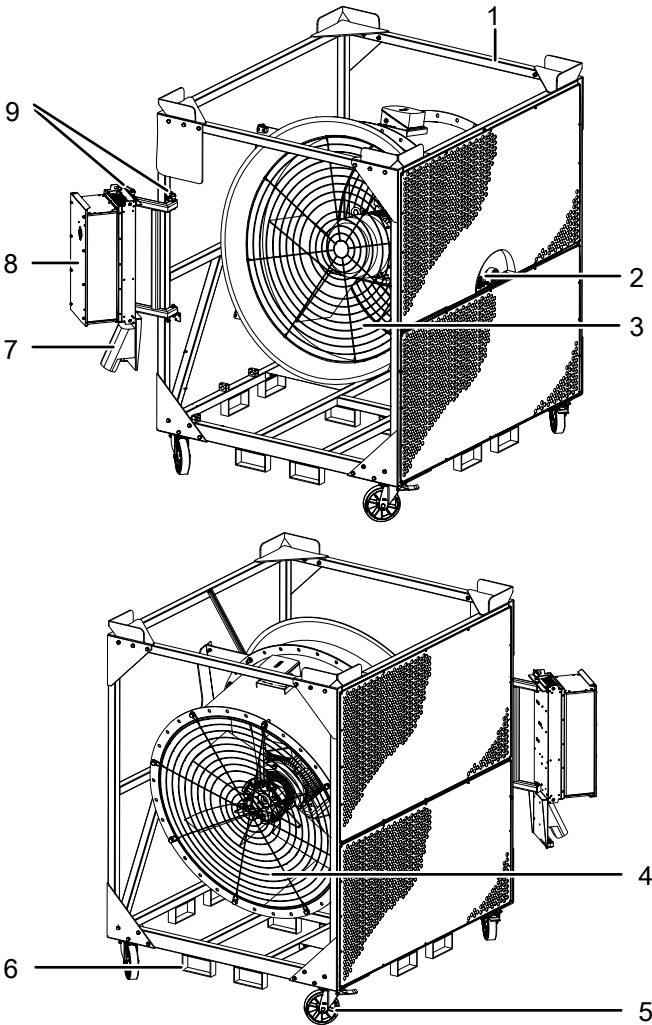
Cihaz fonksiyonlarıyla ilgili tanıtıcı ve temel bilgiler

Cihaz açıklaması

Rüzgar makinesi, örn. tünel havalandırması, film ve tiyatrodaki cihaz testleri için güçlü rüzgar simülasyonu gibi sanayi ve eğlence sektöründe mobil hava sirkülasyonu için kullanılır. Cihaz, düşük devirde büyük hava kütlelerini hareket ettirir. TTW 100000, hava koşullarına dayanıklı üç kanatlı bir pervaneye sahiptir. Ventilator gövdesi, emniyet sarısı renginde galvanizli yüksek performans çeliğinden üretilmiş ve tel koruyucu kafes ise toz kaplamadır. Cihaz sadece birlikte teslim edilen frekans inverteri (FU) ile çalıştırılmalıdır. Ventilator, park frenlerine sahip sağlam, galvanizli bir taşıma şasisine monte edilmiştir.

Şasi istiflenebilir.

Cihazın görünümü



| No. | Tanım |
|-----|-----------------------------------|
| 1 | Taşıma şasisi |
| 2 | Kilit pimi |
| 3 | Koruyucu ızgaralı hava girişi |
| 4 | Hava çıkışı |
| 5 | Park frenli taşıma tekerleği |
| 6 | Forklift pabucu |
| 7 | Elektrik fişi |
| 8 | Çalışma panelli frekans inverteri |
| 9 | Sabitleme kolu |

Taşıma ve nakliye sırasında dikkat edilecek hususlar

Not

Düzensiz olmayan bir şekilde depolar veya taşırsanız cihaz hasar görebilir. Cihazın taşınması ve depolanmasıyla ilgili bilgilere dikkat ediniz.

Taşıma

Cihaz, rahatça taşınması için taşıma tekerlekleriyle donatılmıştır.

Her taşıma işleminden **önce** şu uyarılara dikkat ediniz:

- Cihazı kapatınız.
- Elektrik fişinden tutarak elektrik kablosunu elektrik prizinden çekiniz.
- Elektrik kablosunu çekme halatı olarak kullanmayınız.
- Sabitleme kolunu (9) frekans inverterinin tutucusundan gevşetiniz ve frekans inverterini, taşıma sırasında zarar görmeyecek şekilde taşıma şasisinin (1) içine doğru döndürünüz. Daha sonra, taşıma sırasında frekans inverterinin gevşememesi için sabitleme kolunu sıkınız.
- Cihazı sadece sağlam ve düz yüzeylerde hareket ettiriniz.

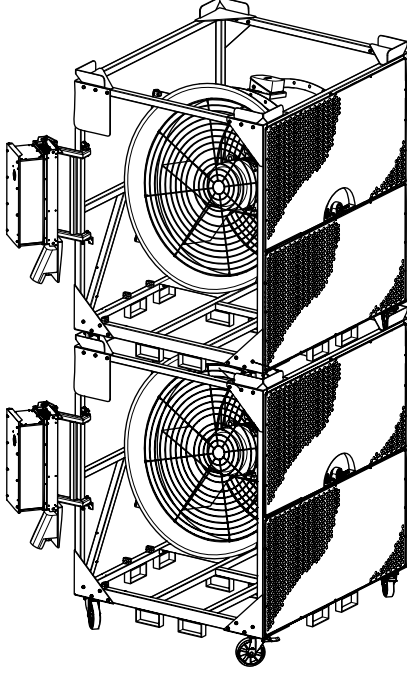
Her taşıma işlemi **sırasında** şu uyarılara dikkat ediniz:

- Taşıma işlemi sadece eğitimli kişiler tarafından yapılmalıdır.
- Cihaz, bir vinçle **kaldırılmamalıdır**.
- Cihazı, taşıma şasisiyle sadece düz, sağlam bir zemin üzerinde kaydırınız. Kaydırma yönünde hiç kimsenin bulunmadığından emin olunuz. Cihazı çekmekten kaçınınız; cihazın çekilmesi, tökezlenme ve yaralanma tehlikesini artırır.

Depolama

Cihazı kullanmadığınız zamanlarda aşağıdaki depolama koşullarına uyunuz:

- Cihazı kuru, donmaya ve ısıya karşı korunmuş şekilde depolayınız.
- Gerekirse, içeri giren toza karşı cihazı bir kılıfla koruyunuz.
- Cihazlar üst üste istiflenebilir.



Uyarı

Yaralanma tehlikesi!
İstiflenmiş cihazları çalıştırmayınız.

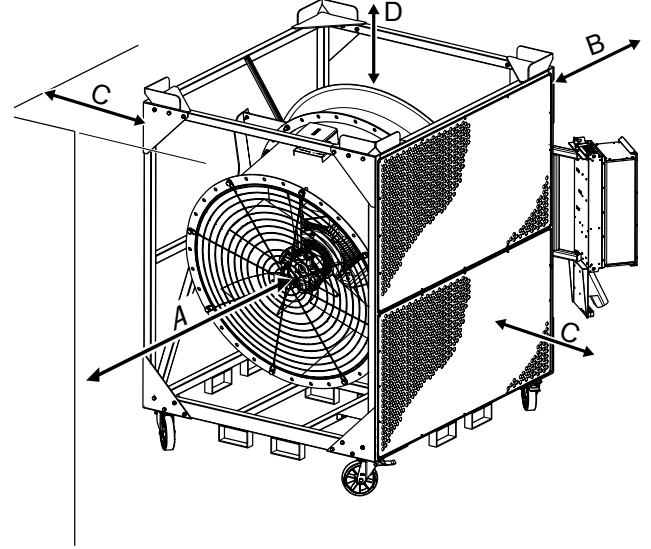
Bağlantı veya montaj

Teslimat kapsamı

- 1 x cihaz
- 1 x kılavuz

Bağlantı veya montaj

Cihazın kurulumu sırasında, Teknik Ek bölümü uyarınca duvarlarla ve nesnelere arasında bırakılacak minimum mesafelere dikkat ediniz.



- Vantilatördeki bir arıza nedeniyle mülkün zarar görebileceği durumlarda, uygun bir alarm sisteminin (hava basıncı şalteri, sıcaklık sensörü, vb.) kullanılması önerilir.
- Cihazın her bağlantı veya montaj işleminden önce elektrik kablosunun durumunu kontrol ediniz. Cihazın kusursuz durumda olduğundan şüphe duyarsanız müşteri hizmetlerini arayınız.
- Cihazı; dik konumda, durma güvenliği sağlanarak ve taşıma kapasitesine sahip bir zemin üzerine yerleştiriniz.
- Zeminin sağlam, kuru ve titreşimsiz olduğundan emin olunuz.
- Kablo uzatmalarının tamamen açılmış ve çözülmüş durumda olduğundan emin olunuz.
- Hava girişi ve hava çıkışının açık olduğundan emin olunuz.
- Cihazı monte ederken ısı kaynaklarına yeterli mesafe bırakınız.
- Gerilim taşıyan bir prize takmadan önce bağlantı kablosunu cihazdaki fişe takınız, aksi takdirde temas durumunda ölüm tehlikesi ortaya çıkar.
- Bağlantı kablosunun elektrik fişini düzgün bir şekilde topraklanmış bir prize takınız.
- Cihazı üfleme yönüne hizalayınız.

- Taşıma tekerleklerindeki park frenlerini sıkınız.
- Frekans inverterinin tutucusundaki park frenini çözünüz ve çalışma sırasında kullanım her zaman garanti edilecek şekilde frekans inverterini döndürünüz. Hiçbir nesne, engel veya duvar, kullanımı engellememelidir. Daha sonra, çalışma sırasında frekans inverteri emniyete alınacak şekilde park frenini sıkınız.

Vantilatörün hizalanması



Uyarı

Vantilatörü çalışma sırasında kesinlikle hizalamayınız!



Uyarı

Ezilme tehlikesi! Eğimi ayarlarken çok dikkatli olunuz. Koruyucu eldiven giyiniz.

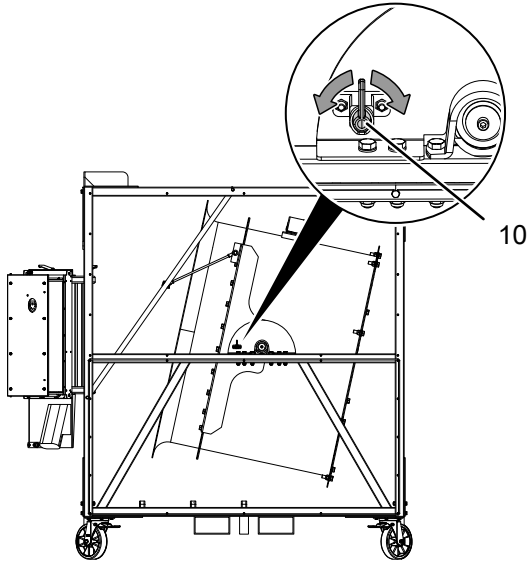


Bilgi

Vantilatörü hizalamak için iki kişi gereklidir.

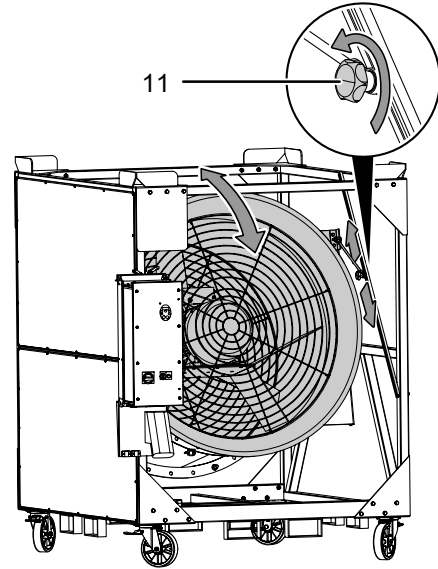
Cihaz, havayı yatay yönde üfleyebilir ve dikey konuma kadar kademeli olarak ayarlanabilir. Eğimi ayarlamak için aşağıdaki yöntemi izleyiniz:

1. Pim, eğim ayarı için delikli sacdan çekilebilecek şekilde cihazın yanındaki kilit pimini (10) döndürünüz.



2. Taşıma şasisindeki yıldız tutamağı (11) gevşetiniz.
⇒ Vantilatörün aksı serbesttir ve döndürülebilir.

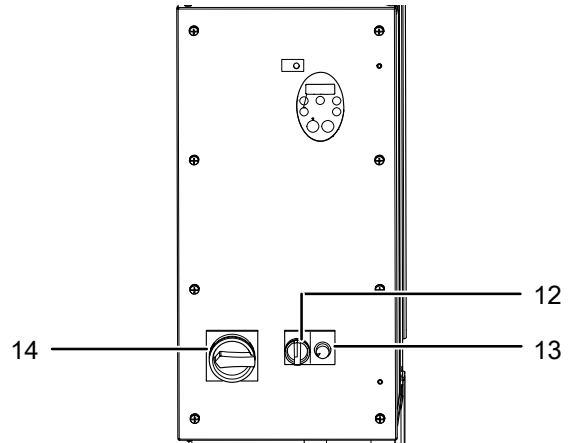
3. Vantilatörü istediğiniz eğime getiriniz.



4. Tutamak dik duracak ve pim iç kısmında delikli saca çarpacak şekilde kilit pimini döndürünüz.
5. Kilit pimi delikli sacın istediğiniz deliğine oturacak şekilde vantilatörü hizalayınız.
6. Yıldız tutamağı sıkınız.
7. Cihazı çalıştırmadan önce vantilatörün sabit durup durmadığını ve hareket edip etmediğini kontrol ediniz.

Kullanım

Kumanda elemanları



| No. | Tanım | Anlamı |
|-----|--------------------------|---|
| 12 | Vantilatör döner düğmesi | 0 konumu = kapalı 1 konumu = açık |
| 13 | Vantilatör hızı düğmesi | vantilatör hızını kademesiz olarak ayarlar |
| 14 | Ana şalter | 0 konumu = Cihaz kapalı 1 konumu = Cihaz bekleme modunda |



Bilgi

Cihaz sadece belirtilen kumanda elemanlarından kullanılır. Kumanda elemanlarının üzerindeki tuş takımının kullanılması gerekli değildir.

Cihazın açılması

- ✓ Cihaz, bağlantı veya montaj bölümünde açıklandığı gibi çalışmaya hazır şekilde kurulmuştur.
- 1. Ana şalteri (14) "1" konumuna getirerek cihazı açınız.

Vantilatörün açılması

- ✓ Emme bölgesi (cihazın altındaki de), emilebilen toz, kir ve gevşek parçalar içermemelidir.
- ✓ Üfleme bölgesinde hiç engel olmamalıdır
- 1. Vantilatör döner düğmesini (12) "1" konumuna getiriniz.
- 2. Vantilatör hızı düğmesini (13), vantilatör yavaşça çalışmaya başlayacak şekilde dikkatlice ayarlayınız.
- 3. İlk çalıştırma sırasında vantilatörün dönme yönünü kontrol ediniz. Dönme yönü, vantilatör gövdesinde belirtilmiştir.
 - ⇒ Vantilatörün dönme yönü belirtilen dönme yönüyle aynı değilse dönme yönünü değiştiriniz. Bunun için frekans invertörünü veya vantilatörün motor kutusunu **açmayınız**, bunun yerine fişte değişiklik yapınız.
- 4. Vantilatör hızı düğmesini (13) yavaşça istediğiniz değere ayarlayınız.

Not: Çalışma sırasında emme ve üfleme bölgesini gözlemleyiniz. Tehlike fark ederseniz veya gevşek parçalar emilirse cihazı hemen kapatınız.

Devre dışı bırakma



Elektrik gerilimine karşı uyarı

Elektrik fişine nemli ya da ıslak elle dokunmayınız.

1. Vantilatör hızı düğmesini (13) en düşük kademeye getiriniz.
2. Vantilatör döner düğmesini (12) "0" konumuna getiriniz.
3. Ana şalteri (14) "0" konumuna getirerek cihazı kapatınız.
4. Elektrik fişinden tutarak elektrik kablosunu prizden çekiniz.
5. Cihazı, Kullanıcının kendi yapabileceği bakım, onarım veya ürünün temizliğine ilişkin bilgiler bölümüne uygun şekilde temizleyiniz.
6. Cihazı, Depolama bölümünde anlatılanlara uygun şekilde depolayınız.

Cihazın enerji tüketimi açısından verimli kullanımına ilişkin bilgiler

Gereksiz enerji tüketimini önlemek için, cihazın sadece gerçek kullanım süresi boyunca açık kalmasına dikkat ediniz. Mevcutsa, cihazın kapatma otomatından faydalanınız.

Hatalar ve arızalar

Kusursuz işlevselliği temin etmek için, cihaz üretim esnasında defalarca kontrol edilmiştir. Buna rağmen arızalar ortaya çıkarsa cihazı aşağıdaki listeye göre kontrol ediniz.

Fan çalışmıyor:

- Cihazın açık olup olmadığını kontrol ediniz.
- Elektrik bağlantısını kontrol ediniz.
- Elektrik kablosunun ve elektrik fişinin hasarlı olup olmadığını kontrol ediniz.
- Yapı tarafındaki şebeke sigortasını kontrol ediniz.

Fan sadece kısa süreli çalışıyor ve ardından kapanıyor:

- Hava girişindeki koruyucu ızgaranın bloke olup olmadığına bakınız. Gerekirse yabancı cisimleri temizleyiniz.
- Duruma bağlı olarak motor rulmanı zarar görmüştür. Müşteri servisiyle temas kurunuz.

Motor veya fan sesli veya düzensiz çalışıyor:

- Fan kirlenmiş. Fanı, Kullanıcının kendi yapabileceği bakım, onarım veya ürünün temizliğine ilişkin bilgiler bölümünde anlatılanlara uygun şekilde temizleyiniz.
- Fan veya fan ünitesi hasarlı. Müşteri servisiyle temas kurunuz. Cihazı onarım için bir uzman elektrik servisine veya Trotec'e götürünüz.
- Muhtemelen motorda bir rulman hasarı var. Müşteri servisiyle temas kurunuz. Cihazı onarım için bir uzman elektrik servisine veya Trotec'e götürünüz.

Fandan sürtünme sesleri geliyor:

- Fan kanatları kirlenmiş veya fanın dönme bölgesinde yabancı nesnelere var. Fan kanatlarını veya fan ünitesini, Kullanıcının kendi yapabileceği bakım, onarım veya ürünün temizliğine ilişkin bilgiler bölümünde anlatılanlara uygun şekilde temizleyiniz.
- Muhtemelen fan kanatları hasarlı. Müşteri servisiyle temas kurunuz. Cihazı onarım için bir uzman elektrik servisine veya Trotec'e götürünüz.

Cihaz çok fazla titreşiyor:

- Fanın durma yüzeyini kontrol ediniz. Cihazı düz ve sağlam bir zeminin üzerine yerleştiriniz.
- Başta fan ünitesi ve boru çerçeve arasındakiler olmak üzere vidalı bağlantıları kontrol ediniz. Gerekirse civataları sıkınız.
- Fan kanatlarını kirlenme açısından kontrol ediniz ve gerekirse temizleyiniz.
- Muhtemelen fan kanatlarında balans bozukluğu var. Müşteri servisiyle temas kurunuz. Cihazı onarım için bir uzman elektrik servisine veya Trotec'e götürünüz.

Çalışma sırasında fan pozisyonunu değiştiriyor:

- Park frenlerini sıkı oturma açısından kontrol ediniz ve gerekirse sıkınız.

Hava sevk miktarı düşük:

- Koruyucu ızgaranın tıkanmış olup olmadığına bakınız ve gerekirse koruyucu ızgarayı temizleyiniz.

Cihaz kontrollerden sonra sorunsuz bir şekilde çalışmıyor:

Müşteri hizmetleriyle temas kurunuz. Gerekirse cihazı onarım için bir yetkili elektrik servisine veya Trotec'e götürünüz.

Kullanıcının kendi yapabileceği bakım, onarım veya ürünün temizliğine ilişkin bilgiler

Bakıma başlanmadan önce yapılacak işlemler



Elektrik gerilimine karşı uyarı

Elektrik fişine nemli ya da ıslak elle dokunmayınız.

- Cihazı kapatınız.
- Elektrik fişinden tutarak elektrik kablosunu elektrik prizinden çekiniz.
- Cihazı tamamen soğumaya bırakınız.

Dış gövdenin temizlenmesi

Dış gövdeyi nemli, yumuşak, hav bırakmayan bir bezle temizleyiniz. Dış gövdenin içine nem girmemesine dikkat ediniz. Elektrikli parçaların nemle temas etmemesine dikkat ediniz. Bezi nemlendirmek için örn. temizleme spreyi, çözücü madde, alkol içeren temizleyiciler veya aşındırıcı maddeler gibi agresif temizlik maddeleri kullanmayınız.

Fanın ve cihazın içinin temizlenmesi

- Her kullanımdan önce ve sonra fanın ve koruyucu ızgaranın kusursuz durumda olup olmadığını kontrol ediniz.
- Fanı düzenli olarak temizleyiniz.
- Motor, pervane ve koruyucu ızgaradaki parçacıkları, iplikler, kirleri ve tozları temizlemek için basınçlı hava kullanınız. Vantilatörü temizlemek için kesinlikle bir yüksek basınçlı temizleyici kullanmayınız.
- Temizlik çalışmaları sırasında, gerekirse sekiz civatayı sökerek koruyucu ızgarayı çıkartınız ve temizlik çalışmaları tamamlandıktan sonra koruyucu ızgarayı kendi yerine takınız.

Diğer bakım çalışmaları

- Vantilatörün birlikte verilen bakım kılavuzuna da dikkat ediniz.
- Motorun yağlama aralıklarına dikkat ediniz (bkz. Vantilatör kartı)!

Onarım çalışmaları sadece TROTEC GmbH şirketi tarafından yapılmalıdır.

Bakım, onarım ve kullanımda uyulması gereken kurallar



Uyarı

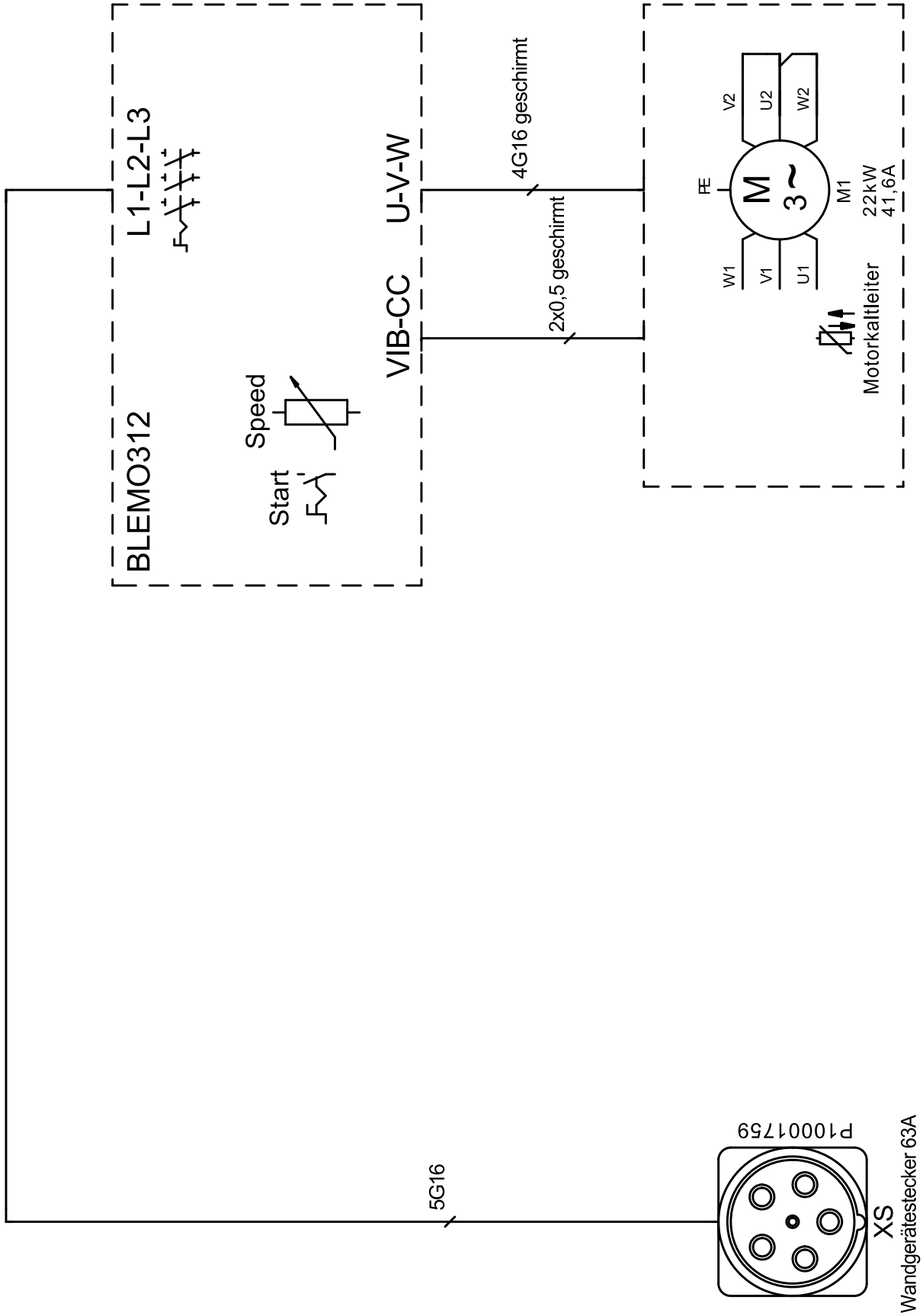
Dış gövdenin açılmasını gerektiren periyodik bakım çalışmaları ve onarımlarda Trotec müşteri servisine başvurunuz. Kurallara aykırı şekilde açılan cihazlar her türlü garanti kapsamı dışındadır ve garanti talepleri geçersiz olur.

Teknik ek

Teknik bilgiler

| Parametre | Değer |
|--|--|
| Hava miktarı, maks. | 109000 m ³ /saat |
| Hava akımı | Üfleli |
| Fan kademeleri | kademesiz (frekans inverteri) |
| Maks. taşıma aracı sıcaklığı | 40 °C/104 °F |
| Gerilim | 400 V / 50 Hz (maks. 44 A) |
| Maks. güç tüketimi | 22 kW |
| Sigorta | 63 A |
| Koruma tipi | IP 55 |
| Soket | CEE 63 A, 5 kutuplu |
| Ses seviyesi | 3 m mesafede 88 dB (A) |
| Taşınabilirlik | sürülebilir/istiflenebilir |
| Ebatlar (U x G x Y) | 183 x 162 x 218 cm |
| Duvarlarla ve nesnelere aradaki minimum mesafe | ön/üfleme tarafı (A): 3 m arka/emme tarafı (B): 50 cm yan (C): 50 cm üst (D): 50 cm |
| Ağırlık | 790 kg (frekans inverteri dahil) |

Devre şeması

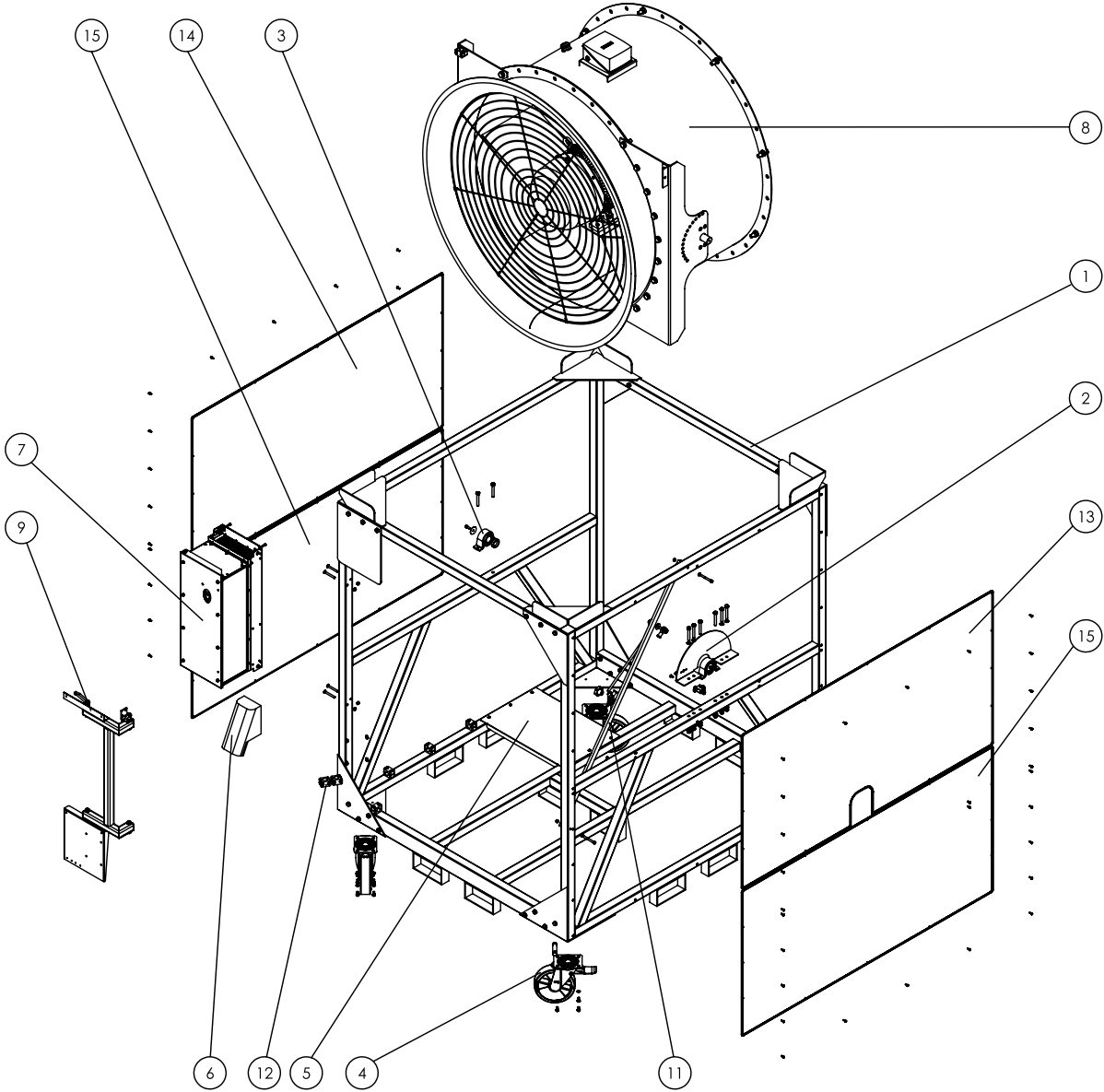


Yedek parçalara genel bakış ve yedek parça listesi



Bilgi

Yedek parçaların pozisyon numaraları, işletme kılavuzunda parçalar için kullanılan pozisyon numaralarından farklıdır.



| No. | Tanım | No. | Tanım | No. | Tanım |
|-----|----------------------|-----|----------------------------|-----|----------------|
| 1 | Çerçeve | 6 | Duvar tipi cihaz fişi | 11 | Taşıyıcı ray |
| 2 | Ayar sacı | 7 | Frekans inverteri | 12 | Boru kelepçesi |
| 3 | Bilyeli sabit rulman | 8 | Vantilatör | 13 | Delikli sac |
| 4 | Tekerlek | 9 | Frekans inverteri tutucusu | 14 | Delikli sac |
| 5 | Kablo koruma sacı | 10 | Taşıyıcı ray | 15 | Delikli sac |

Üretici ve ithalatçı firmanın unvanı, adres ve telefon numarası

İthalatçı (sadece Türkiye için geçerlidir):

Trotec Endüstri Ürünleri Tic.Ltd.Sti.
Oruçreis Mh., Giyimkent Cd.,
14. Sok. No.61, Giyimkent Sitesi
34235 Esenler/İstanbul
Telefon: +90 212 438 56 55
Faks: +90 212 438 56 51

Üretici:

Trotec GmbH
Grebener Straße 7
D-52525 Heinsberg
Telefon: +49 2452 962-400
Faks: +49 2452 962-200
E-posta: info@trotec.de

Servis istasyonları

Aşağıdaki bilgiler sadece Türkiye için geçerlidir:

Trotec Endüstri Ürünleri Tic.Ltd.Sti.
Oruçreis Mh., Giyimkent Cd.,
14. Sok. No.61, Giyimkent Sitesi
34235 Esenler/İstanbul
Telefon: +90 212 438 56 55

Kullanım sırasında insan veya çevre sağlığına tehlikeli veya zararlı olabilecek durumlara ilişkin uyarılar

Elektronik cihazlar evsel atık değildir ve Türkiye'de, elektrikli ve elektronik cihazlar hakkındaki Elektrikli ve Elektronik Teçhizat Atıkları Direktifi'ne (EETA) göre uzman bir tasfiye merkezine gönderilmelidir. Kullandıktan sonra lütfen bu cihazı geçerli yasal düzenlemelere uygun şekilde tasfiye ediniz.

Uygunluk beyanı

2006/42/EG sayılı Makine Yönetmeliği, Ek II Bölüm 1 Alt bölüm A kapsamında orijinal uygunluk beyanının tercümesi

İşbu beyanla, Trotec GmbH olarak biz, aşağıda tanımlanan ürünün 2006/42/EG sayılı AT Makine Yönetmeliği'nin gerekliliklerine uygun olarak geliştirildiğini, tasarlandığını ve üretildiğini kendi sorumluluğumuz altında beyan ederiz.

Ürün modeli / ürün: TTW 100000
Ürün tipi: rüzgâr makinesi
İlk üretim yılı: 2022

İlgili AB Yönetmelikleri:

- 2014/30/EU
- 2014/35/AB

Uygulanan uyumlulaştırılmış normlar:

- EN ISO 12100:2010
- EN ISO 13849-1:2015
- EN ISO 13849-2:2012
- EN ISO 13854:2019
- EN ISO 13857:2019
- EN ISO 14118:2018
- EN ISO 14120:2015
- EN 60204-1:2018
- EN 61800-5-2:2007

Uygulanan ulusal normlar ve teknik spesifikasyonlar:

- Yok

Üretici ve teknik belge yetkilisinin adı:

Trotec GmbH
Grebener Straße 7, D-52525 Heinsberg
Telefon: +49 2452 962-400
E-posta: info@trotec.de

Düzenleme yeri ve tarihi:

Heinsberg, 05.05.2022

Joachim Ludwig, Genel Müdür

Trotec GmbH

Grebener Str. 7
D-52525 Heinsberg

☎ +49 2452 962-400

☎ +49 2452 962-200

✉ info@trotec.com

www.trotec.com